

**BORSA İSTANBUL**  
**SÜRDÜRÜLEBİLİRLİK**  
**BÜLTENİ**  
2014



**BORSA**  
**İSTANBUL**



**BORSA  
İSTANBUL**

İşbu yayındaki bilgi ve veriler genel bilgi edinilmesi amacıyla hazırlanmıştır. Bu yayında yer alan bilgilerin doğruluğu konusunda gerekli özen gösterilmiş olmasına rağmen, bilgiler ve verilerdeki hatalardan veya alınacak yatırım kararları ile bunların sonuçlarından Borsa İstanbul sorumlu değildir. Zira buradaki bilgiler yatırım amaçlı bir teklif veya tavsiye amacını taşımamaktadır. Bu yayında yer alan örnekler sadece gösterim ve eğitim amacıyla oluşturulmuştur.

## İÇİNDEKİLER

2	Sürdürülebilirlik Bülteni Hakkında
4	Yönetim Kurulu Başkanı ve Genel Müdür'ün Mesajı
6	Sürdürülebilirlik Yaklaşımımız
7	Borsa İstanbul'da Sürdürülebilirliğin Kilometre Taşları
8	Rakamlarla Borsa İstanbul'da Sürdürülebilirlik
10	Türkiye'nin 2015 G20 Dönem Başkanlığı ve Sürdürülebilirlik
11	Borsa İstanbul'da Sürdürülebilirlik
11	Ekonomik Sürdürülebilirlik
11	BİST Sürdürülebilirlik Endeksi
14	Girişimcilik ve İnovasyon
15	Teknoloji ve Ar-Ge
16	İş Sürekliliği
16	İş Süreçlerinin İyileştirilmesi
17	Sosyal Sürdürülebilirlik
17	Toplumsal Gelişim
21	İnsan Hakları
23	Çalışanlarımız
23	İK Politikamız
23	Ücret Politikamız
24	Bireysel Performans Sistemi
24	Çalışan Profili
24	Çalışanlarımıza Sağlanan Katkıları
30	Çevresel Sürdürülebilirlik
30	İnşaat Faaliyetleri
30	Elektrik ve Su Kullanımı
30	Geri Dönüşüm
31	Enerji Sistemleri ve Verimliliği
32	BT Uygulamaları ve İyileştirmeler
33	Kurumsal Yönetim
33	Borsa İstanbul'da Kurumsal Yönetim Uygulamaları
34	Kurumsal Yönetim Endeksi
35	Üyeliklerimiz, Desteklerimiz ve Sponsorluklarımız
38	Sürdürülebilirlik Platformu
39	Şirketler için Sürdürülebilirlik Rehberi
39	Başarılarımız ve Ödüllerimiz

### Kısa Bilgiler

3	BM Küresel İlkeler Sözleşmesi
21	Kimberley Süreci Sertifika Sistemi nedir?
26	Haberiniz var mı?
34	Borsamız Esas Sözleşmesinde Kurumsal Komiteler ve Kurumsal Yönetim
35	Sorumlu Yatırım Nedir?
38	Sürdürülebilirlik Platformu Yuvarlak Masa Toplantısının Onur Konuğu Prof. Dr. Mervyn E. King'di.

# SÜRDÜRÜLEBİLİRLİK BÜLTENİ HAKKINDA

2014 yılı için hazırlanan Sürdürülebilirlik Bülteni, bu alanda Borsamızca hazırlanan ilk bültendir ve her yıl yayımlanması planlanmaktadır. İleriki dönemlerde bültenin geliştirilmesi ve Küresel Raporlama İnişyatifi (GRI) raporlama kılavuzuna uygun olarak hazırlanarak GRI tarafından belirlenen seviyede onaylanan bir Sürdürülebilirlik Raporuna dönüştürülmesi ve Raporun tüm paydaşlarımızla paylaşılması hedeflenmektedir.

Sürdürülebilirlik Bülteninde, Borsa İstanbul'un sürdürülebilir kalkınma hedefleri doğrultusunda gerçekleştirdiği başarılı

uygulamalara yer verilmiştir. Bülten hazırlanırken, yaygın olarak kullanılan GRI raporlama çerçevelerinin son versiyonu olan G4'e ilişkin GRI tarafından hazırlanan "G4 Sürdürülebilirlik Esasları: Uygulama Rehberi" dikkate alınmıştır. Bültenin ekonomik, sosyal ve çevresel başlıkları altında tasarlanması sürecinde ise Birleşmiş Milletler Küresel İlkeler Sözleşmesi'nden yararlanılmıştır. Bilindiği gibi, Borsa İstanbul Birleşmiş Milletler Küresel İlkeler Sözleşmesi'ni imzalayan ilk 3 borsa arasında yer almaktadır.



## BM Küresel İlkeler Sözleşmesi

Küresel İlkeler Sözleşmesi; insan hakları, çalışma standartları, çevre ve yolsuzlukla mücadele konularında belirlenen 10 temel ilkedir. Küresel İlkeler Sözleşmesi'ni imzalayan şirketler bu ilkeleri desteklemeyi ve uygulamayı taahhüt etmektedirler.

İtibarıyla 8.286'sı iş dünyasından, 4.448'i kamu kuruluşları, yerel yönetimler, dernek ve vakıflar, sendikalar, mesleki örgütler ve akademik kuruluşlardan olmak üzere, 145 ülkeden 12.000'den fazla katılımcıya ulaşılmıştır. Küresel İlkeler Sözleşmesi Türkiye'de de 296 katılımcıya ulaşan faal bir yerel ağa sahiptir.

Küresel İlkeler Sözleşmesi, bu Bültenin hazırlandığı tarih

## Küresel İlkeler Sözleşmesi'nin 10 Maddesi

### İnsan Hakları

İlke 1: İş dünyası, ilan edilmiş insan haklarını desteklemeli ve bu haklara saygı duymalı.

İlke 2: İş dünyası, insan hakları ihlallerinin suç ortağı olmamalı.

### Çalışma Standartları

İlke 3: İş dünyası, çalışanların sendikalaşma ve toplu müzakere özgürlüğünü desteklemeli.

İlke 4: Zorla ve zorunlu işçi çalıştırılmasına son verilmeli.

İlke 5: Her türlü çocuk işçi çalıştırılmasına son verilmeli.

İlke 6: İşe alımda ve işe yerleştirmede ayrımcılığa son verilmeli.

### Çevre

İlke 7: İş dünyası çevre sorunlarına karşı ihtiyati yaklaşımları desteklemeli.

İlke 8: İş dünyası çevresel sorumluluğu artıracak her türlü faaliyete ve oluşuma destek vermeli.

İlke 9: İş dünyası çevre dostu teknolojilerin gelişmesini ve yaygınlaşmasını desteklemeli.

### Yolsuzlukla Mücadele

İlke 10: İş dünyası rüşvet ve haraç dahil her türlü yolsuzlukla savaşmalı.



# YÖNETİM KURULU BAŞKANI VE GENEL MÜDÜR'ÜN MESAJI



1930 yılında 2 milyar olan dünya nüfusu, 74 yılda üçe katlanarak bugün 7 milyarı aşmıştır. Dünya nüfusunun 2050 yılında 9 milyar, Türkiye nüfusunun ise 94,6 milyon olacağı tahmin edilmektedir. Dünya nüfusu hızla artış kaydediyorken doğal kaynaklarımızın da dünyanın fiziksel imkanları ile sınırlı olduğu gerçeğiyle karşı karşıyayız. Küresel Ayak İzi Ağı (Global Footprint Network) tarafından her yıl açıklanan ve insanların doğal kaynaklara olan talebinin doğanın bir yıl içinde sunduğu miktarı aştığı gün olarak hesaplanan Dünya Limit Aşım Günü 2000 yılında Ekim ayına denk düşerken 2014 yılında 19 Ağustos olarak belirlenmiştir. Tüm bu somut veriler şu anki gidişatın sürdürülebilir olmadığını açıkça göstermektedir.

Karar verici birimler için ekonomik büyüme her zaman öncelikli hedef olmuştur ancak, özellikle akademik çevreler ile uluslararası kuruluşlar politika yapıcılarını uyarmakta ve

büyümenin sürdürülebilir yöntemlerle sağlanması yönünde baskılarını artırmaktadırlar. Sonuç olarak, kıt kaynakların yönetimi ve gelecek nesillere etkin bir şekilde aktarımı ile dünyanın sürdürülebilirliği konularının etkin bir şekilde yönetilmesi kaçınılmaz hale gelmiş ve bu konular günümüzün en önemli gündem maddelerini oluşturmaya başlamıştır.

İnsan hayatını ve doğal yaşamı çevreleyen ekonomik, sosyal ve çevresel koşulların korunması ve iyileştirilmesi için bireysel sorumluluklarımız muhakkak var. Ancak bunun yanında büyük kitlelere kolayca ulaşabilen iş dünyasına daha önemli sorumluluklar düşmektedir. Doğru bir sürdürülebilirlik stratejisi için tüm paydaşların bir bütün halinde sürdürülebilirliği göz önünde bulundurma ve sürdürülebilirliğin karar mekanizmalarına entegre edilmesi gerekmektedir. Bu amaçla, Birleşmiş Milletler 2000 yılında "Birleşmiş Milletler Milenyum Deklarasyonu"nu yayımlayarak "Milenyum Kalkınma Hedefleri"ni belirlemiştir. Bu rapor doğrultusunda yayımlanan Birleşmiş Milletler 2014 yılı yatırım raporuna göre "Sürdürülebilir Kalkınma Hedefleri"ne ulaşmak için her yıl 5 ila 7 trilyon ABD dolarının sürdürülebilir yatırım olarak hayata geçeceği tahmin edilmektedir. Bu yatırımın 3,3 ila 4,5 trilyon ABD dolarlık tutarının gelişmekte olan ülkelerde gerçekleşmesi gerekmektedir. Bu nedenle, gelişmekte olan ülkelerde sermaye piyasalarının "Sürdürülebilir Kalkınma Hedefleri"ne yönelik faaliyetlere odaklanması önem kazanmaktadır. Dünyamızın ve 2023 hedeflerine doğru ilerleyen ülkemizin

sürdürülebilir kalkınması için şirketlerin tüm faaliyetlerinde ve tüm değer zincirlerinde sürdürülebilirlik ilkelerini benimsemesi zamanla bir tercih olmaktan çıkmalı ve zorunlu bir iş modeli haline gelmelidir.

Sürdürülebilirlik yaklaşımının şirketler tarafından her alanda benimsenmesinin yanında, şirketlerin bu anlayışı çalışanları, iş ortakları, müşterileri ve tedarikçileri başta olmak üzere tüm paydaşlarına aktarmaları ve bu anlayışın paydaşları tarafından da benimsenmesini sağlamaları gerekmektedir. Bu durumun temelinde şirketlerin çevresel, sosyal ve kurumsal yönetime ilişkin riskleri göz ardı ederek ve yalnızca ekonomik analizlere odaklanarak günümüz şartlarında rekabet güçlerini koruyamayacağı gerçeği bulunmaktadır. Yani, artık şirketler sadece şirket ortaklarına karşı değil, tüm paydaşlarına karşı sorumluluklarını göz önünde bulundurmalıdırlar.

Sürdürülebilirlik anlayışının paydaşlara aktarılması noktasında, sürdürülebilirliğin iletişimi önem kazanmaktadır. Borsalar, şirketlerin sosyal, çevresel ve kurumsal yönetim konusunda uygulamalarının şeffaf değerlendirme imkanını sağlayacak temel göstergeler oluşturmaktadırlar. G20 ülke borsalarının 14'ünde çevresel, sosyal ve kurumsal yönetime ilişkin en az bir değerlendirme metriği bulunmaktadır.

Birleşmiş Milletler sürdürülebilirlik hedeflerine ulaşmak için oluşturulan ve Borsa İstanbul'un da kurucu üyesi olduğu "Sustainable Stock Exchanges Initiative" tarafından hazırlanan rapora göre dünya genelinde 55 ülke borsasının yarısına yakını en az bir adet sürdürülebilirlik endeksi sunmaktadır. Yine aynı ülke borsalarının üçte biri ise kote olan şirketlere sürdürülebilirlik raporu hazırlama konusunda destek sağlamaktadır.

Borsa İstanbul da bu alandaki faaliyetleri neticesinde Corporate Knights Capital tarafından hesaplanan borsaların sürdürülebilirlik sıralamasında son bir yılda 21 basamak birden yükselerek 11'inci sıraya ulaşmıştır.

Borsa İstanbul iç ve dış paydaşlarına yönelik olarak hazırlanan, okuduğunuz bu bülten Borsa İstanbul sürdürülebilirlik iletişiminin önemli bir parçasını oluşturmaktadır. Bültenimizde Borsa İstanbul'un iç ve dış paydaşları temelinde farklı

alanlardaki sürdürülebilirlik uygulamalarını, sosyal sorumluluk stratejilerini ve bunların kurum iş yapış şekliyle nasıl entegre edildiğini bulabilirsiniz.

Bültende yer verilen çalışmalar Borsa İstanbul'un temel değerleri çevresinde şekillenen sürdürülebilir kalkınma odaklı genel stratejisini de yansıtmaktadır. Sermaye piyasalarının önemli bir aktörü olarak Borsa İstanbul, toplum ve çevre üzerindeki olumlu etkisini artırmaya, her bir paydaşına katma değer sağlamaya, yatırımcıların ve şirketlerin taleplerine yönelik doğru ve zamanlı ürün, hizmet ve çözümlerle cevap vermeye, kurumsal yönetim ilkeleri çerçevesinde sürdürülebilir olmaya, ülkemiz sermaye piyasalarının sürdürülebilir büyümesine ve ülkenin sürdürülebilir kalkınmasına katkı sağlamaya, sürdürülebilirlik alanında ulusal ve uluslararası ölçekte çeşitli iş birliği çalışmaları yürütmeye ve bu alanda sermaye piyasalarına öncülük etmeye yönelik çalışmaktadır.

Türkiye'de ve uluslararası platformda kamu, özel sektör şirketleri ve sivil toplum kuruluşlarından oluşan çok geniş bir paydaş ağına sahibiz. Önümüzdeki dönemlerde, şeffaflık ve hesap verebilirlik anlayışımızın gereği olarak bu bültenin geliştirilmesi ve Sürdürülebilirlik Raporu'na dönüştürülüp tüm paydaşlarımızla paylaşılmasını kendimize hedef olarak belirledik.

Amacımız gelecek yıllarda sürdürülebilirlik odaklı çalışmalarımızı paydaşlarımızın da katılımı ile hep daha ileri ve iyiye götürmektir. Borsa İstanbul'un şimdiye kadar bu alandaki başarılı çalışmalarına destek veren çalışanlarımıza ve diğer paydaşlarımıza, şahsım, Yönetim Kurulumuz ve Genel Müdürlüğümüz adına teşekkür eder, tüm paydaşlarımıza şükranlarımızı sunarım.

Saygılarımla,  
Dr. M. Ibrahim Turhan



# SÜRDÜRÜLEBİLİRLİK YAKLAŞIMIMIZ

Ülkemizin önde gelen finansal hizmet sağlayıcılarından biri olan Borsa İstanbul, hem paydaşlarının hem de Türkiye ekonomisinin menfaatlerini gözeterek bünyesinde yer alan piyasaların adil, şeffaf ve etkin bir şekilde işletilmesi sorumluluğunun farkındadır. Borsa İstanbul'un kar odaklı iş yapma yaklaşımının sınırları kısa ve uzun vadeli ekonomik, çevresel ve toplumsal sürdürülebilirlik anlayışına bağlılığı ile çizilmektedir.

Sürdürülebilirliğin evrensel kabul görmüş ilkelerini tüm süreçlerimizde uygulamaya ve yaygınlaştırmaya özen gösteriyoruz. Borsa İstanbul'da sürdürülebilirlik ilkelerine olan bağlılık Borsa İstanbul için iş yapma ahlakının uzun zamandır bir parçası olan değerlerimiz ışığında şekillenmektedir. Doğruluk, güvenilirlik, eşitlik, şeffaflık, rasyonellik, verimlilik ve yenilikçilik gibi değerlerimiz iş modelimizi çevrelerken sürdürülebilirliğe ilişkin uygulamamızın da temelini oluşturmaktadır.

Karar alma süreçlerimizde çevresel etkilerin dikkatle ele alındığı bir yönetim anlayışına sahibiz. Faaliyetlerimizden kaynaklanan negatif çevresel etkilerin bertaraf edilmesi ve doğal kaynakların korunması amacıyla geri dönüştürülebilir maddeler kullanılması, enerji verimliliğinin sağlanması ve israfın azaltılması konularını önemli birer gündem maddesi olarak kabul ediyoruz.

Sürdürülebilir büyümenin ve sunduğumuz kaliteli hizmetin kaynağının çalışanlarımız olduğunun bilincindeyiz. İşveren olarak, çalışanlarımıza çağdaş çalışma koşulları, doğru ücretlendirme, fırsat eşitliği, bireysel gelişim ve yetkinliğe yönelik eğitim imkanları sağlamaya önem veriyoruz.

Yatırımcılar, yatırım kuruluşları ve sermaye piyasası araçları Borsamızda işlem gören şirketlerden oluşan geniş müşteri ağıma hitap eden ürünleri ve hizmetleri kolay ve anlaşılır biçimde sunmayı ve müşteri memnuniyetini beklentilerin üzerine çıkararak sağlamayı her şeyin temeline koyarak faaliyetimizi sürdürüyoruz.

Hem sektörümüzün hem de ülkemizin teknolojik gelişiminde öncü rol üstlenmekten gurur duyuyoruz. Sürekli gelişen, en hızlı ve en güvenli teknolojik altyapının sağlanması için büyük yatırımlar yapıyoruz.

İş ortaklarımızla, tedarikçilerimizle ve diğer paydaşlarımızla ilişkilerimizde karşılıklı saygı ve sorumluluğun yanında paydaşlarımızın sürdürülebilirlik uygulamalarını teşvik eden ve destekleyen bir anlayışa sahibiz.

İş süreçlerimizde paydaşlarımızla olan diyalogumuz ve onlardan aldığımız geri bildirimler bizim için çok önemli. Kurumsal önceliklerimizin ve hedeflerimizin oluşturulmasında paydaşlarımızın beklentilerini ön planda tutuyoruz.

Henüz halka açık bir şirket olmadığımız ve bu nedenle bir zorunluluğumuz bulunmadığı halde Sermaye Piyasası Kurulu'nun (SPK) ilan ettiği Sermaye Piyasası Kurumsal Yönetim İlkeleri'ne uymaya özen gösteriyoruz.

Sürdürülebilirlik alanındaki ulusal ve uluslararası gelişmeleri yakından takip ediyoruz. Ulusal ve uluslararası platformlarda sürdürülebilirliğe ilişkin iş birliği oluşumlarında aktif olarak yer almaya ve bu oluşumları desteklemeye önem veriyoruz.

# BORSA İSTANBUL'DA SÜRDÜRÜLEBİLİRLİĞİN KİLOMETRE TAŞLARI

46 okul inşaatı için 32 milyon TL bütçeli "İMKB Eğitim Fonu" ile "Ulusal Eğitime Fiziksel Katkı Projesi EFİKAP" başlatıldı. Bu kapsamda, bugüne kadar 650.000 öğrenciye hizmet eden üniversite binaları, ilköğretim okulları, liseler, meslek okulları ve spor merkezleri gibi toplam 416 eğitim kurumu ülkemize kazandırıldı.

1997

31 Ağustos 2008 tarihinde Kurumsal Yönetim İlkeleri'ni uygulayan şirketlerin dahil edildiği BIST Kurumsal Yönetim Endeksi hesaplanmaya başlandı.

2007

4 Borsa ile birlikte "Sürdürülebilir Borsalar Girişimi"nin (SSE) kurucu üyesi olundu. (NASDAQ, BM&FBOVESPA, JSE, EGX)

2012

• EIRIS ile 2013 yılı Ekim ayından beri yapılan çalışmalar sonucu "Endeks Seçim Kriterleri" belirlenerek 18 Temmuz 2014 tarihinde ilan edildi.

• 4 Kasım 2014 tarihinde "Sürdürülebilirlik Endeksi" hesaplanmaya başlandı. Endeks kapsamında şu an itibarıyla BIST 30 içerisinde sürdürülebilirlik kriterlerine göre seçilen 15 şirket bulunuyor.

• İş modelleri ile başarı gösteren kurumlar ile sosyal, ekonomik ve çevre konularında önemli adım atan liderlerin Sürdürülebilirlik Akademisi tarafından ilk kez ödüllendirildiği altıncısı düzenlenen Yeşil İş Konferansında, Borsa İstanbul Yönetim Kurulu Başkanı ve Genel Müdürü M. İbrahim Turhan 2014 yılı Sürdürülebilir İş Lideri Ödülü'ne layık görüldü.

• Borsa İstanbul tarafından, sermaye piyasası araçları Borsada işlem gören veya işlem görme potansiyeli bulunan tüm şirketlerin sürdürülebilirlik konusundaki sorularını cevaplamaya yardımcı olmak ve onlara takip edebilecekleri bir yol haritası sunmak amacıyla bir "Sürdürülebilirlik Rehberi" hazırlandı.

2014

2005

Birleşmiş Milletler Küresel İlkeler Sözleşmesi Girişimi'ne (United Nations Global Compact) imza atıldı.

2010

UNPRI (Birleşmiş Milletler Sorumlu Yatırım İlkeleri) Girişimi imzalandı. Borsa İstanbul Sorumlu Yatırım İlkeleri'ni imzalayan 3 borsadan (BIST, BM&FBOVESPA, JSE) biridir.

2013

• Borsa İstanbul ile Ethical Investment Research Services Limited (EIRIS) arasında, şirketlerin çevresel, sosyal ve kurumsal yönetim konularındaki performanslarını baz alan BIST Sürdürülebilirlik Endeksi'nin hesaplanması amacıyla bir işbirliği anlaşması imzalandı.

• Ülkemizde sürdürülebilirlik alanında yapılan çalışmaların sonuca dönük ve etkili bir şekilde gerçekleştirilmesi konusunda karşılıklı fikir alışverişinde bulunmak ve sürdürülebilirlik konusunda atılacak müşterek adımların tartışılmasına imkân sağlayacak bir paylaşım ağı yaratmak amacıyla Borsa İstanbul liderliğinde "Sürdürülebilirlik Platformu" oluşturuldu.

# RAKAMLARLA BORSA İSTANBUL'DA SÜRDÜRÜLEBİLİRLİK

11

Corporate Knights Capital tarafından yapılan araştırmaya göre; sürdürülebilirlik raporlaması performansı bakımından Borsa İstanbul'un 46 borsa arasındaki 2014 yılı sıralaması

2014 yılında Borsa İstanbul "Uygulamalı Öğrenci Eğitim Programı" kapsamında verilen toplam ders saati

418

143

Borsa İstanbul'daki kadın çalışan sayısı

Çift taraflı baskı uygulamasının hayata geçtiği tarihten itibaren kesilmesi önüne geçilen ağaç sayısı

23

416

"Ulusal Eğitime Fiziksel Katkı Projesi" kapsamında Borsa İstanbul tarafından yaptırılmış/ yaptırılmakta olan okul sayısı

BİST Kurumsal Yönetim Endeksi'nde yer alan şirket sayısı

49

15

BİST Sürdürülebilirlik Endeksi'nde yer alan şirket sayısı

Toner tasarruf uygulamasıyla 2014 yılında önüne geçilen karbon salımı (ton)

4,888

# TÜRKİYE'NİN 2015 G20 DÖNEM BAŞKANLIĞI VE SÜRDÜRÜLEBİLİRLİK

2015 yılı Türkiye G20 Dönem Başkanlığı için belirlenen 3 ana gündem konusundan biri "Sürdürülebilirliğin Desteklenmesi"dir.

G20 küresel ekonomik zorlukları ele almak üzere dünyanın en büyük gelişmiş ve gelişmekte olan ekonomilerinin liderlerini bir araya getirmektedir. G20, 19 ülkeden ve Avrupa Birliği'nden oluşmaktadır. G20 ekonomilerinin liderleri her yıl, G20 Maliye Bakanları ve Merkez Bankası Başkanları ise yıl içinde birçok kez toplanmaktadır.

İlk G20 Liderler Zirvesi 2008 yılında, küresel mali krize tepki olarak ve uluslararası mutabakat ve belirleyici faaliyetler için liderlerin siyasi itici gücünün gerekli olduğu düşüncesiyle yapılmıştır. O zirvede liderler piyasa ilkelerine, açık ticaret ve yatırım rejimlerine ve etkin bir şekilde düzenlenmiş finans piyasalarının ekonomik büyüme, istihdam ve yoksulluğun giderilmesi için hayati önem taşıyan yenilikçiliği ve girişimciliği hızlandıracağına yönelik ortak inançlarını dile getirmişlerdir.

2012'de Meksika, 2013'te Rusya ve 2014'te Avustralya'nın ardından Türkiye, 2015 yılında G-20'ye Dönem Başkanlığı yapacak. G20 liderler zirvesi ise 15-16 Kasım 2015 tarihlerinde Antalya'da düzenlenecektir.



2015 yılı Türkiye Dönem Başkanlığında 3 ana gündem konusu belirlenmiştir:

- 1) Küresel Toparlanmanın Güçlendirilmesi ve Potansiyelin Artırılması
- 2) Dayanıklılığın Artırılması
- 3) Sürdürülebilirliğin Desteklenmesi

Sürdürülebilirliğin desteklenmesi kalkınma, enerji ve iklim değişikliğinin finansmanı konuları ölçeğinde ele alınacak. Kalkınma alanında; insan kaynaklarının geliştirilmesi, gelişmekte olan ülkelerde gıda güvenliğinin desteklenmesi, yatırım ortamlarının ve altyapı projelerinin iyileştirilmesi, finansal hizmetlere erişimin artırılması ve düşük geliri ülkelerin küresel ekonomiye katılımının artırılması hususlarına önem verilecek. Enerji sürdürülebilirliği alanında; enerji erişimi,

enerji verimliliği, enerji piyasasında şeffaflık ve özellikle yenilenebilir enerji olmak üzere enerji yatırımı başlıklarına odaklanılacak. İklim değişikliğinin finansmanı alanında ise çevresel dışsallıkların fiyatlandırılması, iklim fonları arasındaki işbirliğinin ve diyalogun geliştirilmesi, düşük karbon ekonomisinin teşvik edilmesi konularında çalışmalar yürütülecek.

# BORSA İSTANBUL'DA SÜRDÜRÜLEBİLİRLİK

## EKONOMİK SÜRDÜRÜLEBİLİRLİK

Sürdürülebilirlik kavramını, ekonomik sonuçlardan bağımsız, dışsal bir olgu olarak değerlendirmek yanlış ve yanıltıcı olacaktır. Günümüzde, sürdürülebilir iş uygulamaları ya da "sürdürülebilir iş modelleri", kalıcı ve sağlam, diğer bir ifadeyle "sürdürülebilir" ekonomik performansın ve büyümenin yapı taşı olarak kabul görmeye başladı. Sürdürülebilirlik üzerine yapılan birçok akademik araştırma ve iş raporu "sürdürülebilirlik bakış açısı" nı karar alma mekanizmalarına entegre eden şirketlerin, uzun vadeli ekonomik fayda sağladığını ortaya koyuyor. Bu doğrultuda, sürdürülebilirliğin uzun vadeli getirileri konusunda artan yatırımcı ve şirket bilinci, sürdürülebilir iş modellerini "gönüllülük" seviyesinden "ihtiyaç" seviyesine

çıkarmaya başladı.

Hepimizin bildiği üzere Borsamızın misyonu, sermaye piyasası araçlarına yatırım ve likidite imkanı sağlamak ve sağlıklı fiyat oluşumunu temin etmek üzere şeffaf, etkin, güvenilir, kolay erişilebilir piyasalar oluşturmak, işletmek ve geliştirmek; bu piyasaları diğer paydaşların hizmetine sunarak ekonomik büyümenin finansmanına destek olmaktır.

Bu doğrultuda, sürdürülebilirlik alanındaki en önemli fonksiyonlarımızdan biri piyasalarımızın ve sistemlerimizin maksimum seviyede sürekliliğini sağlayarak ve gözetim/denetim sistemlerimizin etkin şekilde faaliyet göstermesini temin ederek

piyasalarımıza duyulan güveni muhafaza etmek ve ülkemizin finansal derinliğine ve ekonomik gelişimine katkıda bulunmaktadır.

Borsa İstanbul olarak faaliyet gösterdiğimiz iş alanlarında önemli sorumluluklar üstlenmiş durumdayız. Piyasalarımızın etkin, şeffaf ve adil şekilde işletilmesi, mevcut ve potansiyel piyasa katılımcılarımızın ihtiyaçlarını karşılayacak nitelikte inovatif ürünler ve hizmetler geliştirilmesi ve amaçlarımıza ve sorumluluklarımıza hizmet etmek üzere en üst seviyede teknolojik yetkinliğin sağlanması ve kullanılması, Borsamız için ekonomik sürdürülebilirliğin başlıca unsurları arasında yer alıyor.

## BIST SÜRDÜRÜLEBİLİRLİK ENDEKSİ

BIST Sürdürülebilirlik Endeksi'nin amacı, Borsa İstanbul'da işlem gören ve kurumsal sürdürülebilirlik performansları üst seviyede olan şirketlerin yer alacağı bir endeks oluşturulması, Türkiye'de ve özellikle Borsa İstanbul şirketleri arasında sürdürülebilirlik konusundaki anlayış, bilgi birikimi ve uygulamaların artmasıdır.

BIST Sürdürülebilirlik Endeksi 4 Kasım 2014 tarihinden itibaren XUSR koduyla fiyat ve getiri olarak hesaplanmaya ve yayımlanmaya başlanmıştır. Endeksin başlangıç değeri, BIST 30 fiyat endeksinin 03.11.2014 tarihli ikinci seans kapanış değeri olan 98.020,09'dur. Endekste bir payın ağırlığı %15 ile sınırlandırılmıştır.

**AKBANK**

**Arçelik A.Ş.**

**aselsan**

**Garanti**

**Koç**

**MİGROS**

**Petkim**  
SİCAR KURULUŞUDUR

**SABANCI**

Tepe Akfen  
**TAV**  
Havalimanları

**TURKCELL**

**TOFAŞ**

**TÜRK TELEKOM**

**Tüpraş**

**VakıfBank**

**YapıKredi**

Borsaların çevresel, sosyal, kurumsal yönetim konularındaki risklerine ilişkin politika oluşturmaları sürecinde şirketlere yol gösteren ve şirketlerin sürdürülebilirlik politikalarına ilişkin bilgiyi de sorumlu yatırımcılara ileten bir platform oluşturmak gibi çok önemli bir misyona sahip olduğu düşüncesinden hareketle, Borsa İstanbul ile Ethical Investment Research Services Limited (EIRIS)<sup>1</sup> arasında şirketlerin çevresel, sosyal ve kurumsal yönetim konularındaki performanslarını baz alan BIST Sürdürülebilirlik Endeksinin hesaplanması amacıyla bir işbirliği anlaşması imzalanmıştır. İmzalanan anlaşmaya göre EIRIS, Borsa İstanbul şirketlerini uluslararası sürdürülebilirlik kriterlerine göre değerlemeye tabi tutmakta olup, değerlemelerde sadece “kamuya açık” bilgiler kullanılmaktadır. Endeks kapsamında alınan değerlendirme hizmetinin maliyeti Borsa İstanbul tarafından karşılanmaktadır.

Bu kapsamda, “Endeks Seçim Kriterleri” belirlenerek ilan edilmiş, BIST 30 kapsamında yer alan şirketler çevre, biyoçeşitlilik, iklim değişikliği, insan hakları, yönetim kurulu yapısı, rüşvetle mücadele, iş sağlığı ve güvenliği kriterlerine göre değerlemeye tabi tutularak BIST Sürdürülebilirlik Endeksinde yer alacak şirketler belirlenmiş ve

“BIST Sürdürülebilirlik Endeksi Temel Kuralları” oluşturulmuştur.

Payların endeks kapsamında yer alabilmesi için “Endeks Seçim Kriterleri”ndeki eşik değerleri geçmesi gerekmektedir. Şirketlerin sürdürülebilirlik performanslarını daha üst seviyelere çıkarmalarını teşvik amacıyla ilerleyen yıllarda “Endeks Seçim Kriterleri”ndeki eşik değerlerinin kademeli olarak yükseltilmesi düşünülmektedir. İlk değerlendirme dönemi olan Ocak-Mart 2014 döneminde BIST 30 endeksinde yer alan şirketler değerlemeye tabi tutulmuş olup, değerlemeye alınacak şirketler listesinin

öncelikle BIST 50, takip eden dönemde de BIST 100 endeksi şirketlerini içine alacak şekilde genişletilmesi hedeflenmektedir. BIST Sürdürülebilirlik Endeksi için Kasım-Ekim olmak üzere yılda 1 endeks dönemi bulunmaktadır. “Değerlemeye tabi şirketler listesi” her yıl Aralık ayı içerisinde revize edilerek Borsa İstanbul tarafından ilan edilecektir.



<sup>1</sup> EIRIS, 30 yılı aşkın bir süredir çevresel, sosyal ve yönetim alanlarında uzmanlaşmış, küresel ölçekte büyük varlık sahiplerine, yöneticilerine ve endeks hesaplayıcılarına hizmet veren Londra merkezli bir bağımsız araştırma şirkettir. EIRIS diğer iş ortaklarının yanı sıra Johannesburg Borsası ve Meksika Borsası'na da sürdürülebilirlik değerlemesi hizmeti vermektedir.



## Endeksten neler bekliyoruz?

Endeksin hesaplanmaya başlanmasıyla kurumsal risklerini ve fırsatlarını etkin bir şekilde yöneten şirketlere rekabet avantajı sağlanırken, şirketlere sermaye çekmek ve finansman sağlamak amacıyla üzerine yeni yatırım ürünleri geliştirilebilen, yatırım yapılabilir bir endeks ortaya çıkmış olmaktadır.

Endeks, şirketlerin, küresel ısınma, doğal kaynakların tükenmesi, su kaynaklarının azalması, sağlık, güvenlik, istihdam gibi Türkiye ve dünya için önemli olan sürdürülebilirliğe ilişkin meselelere nasıl yaklaştıklarını ortaya koymakta, yaptıkları faaliyetlerin ve

aldıkları kararların bağımsız bir gözle değerlendirilmesini ve bir anlamda tescil edilmesini sağlamaktadır.

Endeks, şirketlere kurumsal sürdürülebilirlik performanslarını yerel ve küresel anlamda karşılaştırma imkanı vermektedir. Endeks ile şirketlere, iyileştirme için bir performans değerlendirme aracı sunulmuş olup, kurumsal şeffaflık ve hesap verebilirlikleri ile sürdürülebilirlik konularına ilişkin risk yönetim becerilerini geliştirme imkanı sağlanmış olmaktadır. Bunun da şirketler için bir rekabet fırsatı yaratacağı, endekse alınan şirketlerin kamuoyu nezdinde bilinirliklerinin ve itibarlarının artacağı düşünülmektedir.

Endeks, yatırımcılar için sürdürülebilirlik ve kurumsal sosyal sorumluluk ilkelerini benimseyen şirketleri ayırt edip bu şirketlere yatırım yapmalarını sağlayacak bir araç, varlık yöneticileri için sürdürülebilirlik ilkelerine dayalı fonlar, borsa yatırım fonları ve yapılandırılmış ürünler gibi çeşitli finansal ürünler çıkarmaları için bir gösterge sunmaktadır.

Günümüzde sorumlu yatırımların büyük bir kısmı kurumsal yatırımcılar tarafından gerçekleştirilmektedir. Sürdürülebilirlik endeksi bu alanda yatırım yapan fonların kurulmasını teşvik edecek, endekse dahil olan şirketlerin bu tür fonlardan pay almasını kolaylaştıracaktır.

## GİRİŞİMCİLİK VE İNOVASYON

Günümüzde girişimcilik ve inovasyon, rekabet gücünün ve büyümenin sürdürülebilmesinde çok önemli bir role sahip. Dünyanın ilk 20 ekonomisi arasında yer alan ülkemiz, girişimciliği bir rekabet avantajı olarak kullanmaya çalışıyor. Bu doğrultuda hareket eden Borsamız da, girişimcilerle yatırımcıları ortaklık kurmak amacıyla bir araya getiren "Borsa İstanbul Özel Pazar"ı hayata geçirdi.

İstihdam üzerindeki ekonomik ve sosyal etkileri ve üretime sağladıkları yüksek katma değerleri göz önünde bulundurulduğunda, küçük ve orta ölçekli işletmelere sağlanan her türlü destek, onların sürdürülebilirlik gücüne büyük katkı sağlamakta. Bu kapsamda, yatırımların canlı tutulduğu ve desteklendiği elverişli bir yatırım ortamı oluşturulması da son derece önemli.

## Borsa İstanbul Özel Pazar

17 Kasım 2014'te resmi olarak faaliyetlerine başlayan Özel Pazar, hem yeni girişimlerin hem de yükselen girişimlerin bir araya



gelebileceği, yatırımcıların da onlara bu platform üzerinden rahatlıkla ulaşabileceği bir kurumsal alt yapı mekanizması niteliği taşımaktadır. Halka açılmadan pay alımı-satımı amacıyla şirketler ile yatırımcıları bir araya getiren web tabanlı ve üyelik bazlı bir platform olan Borsa İstanbul Özel Pazar, şirketlere halka açılmadan finansman bulma, payını satmak isteyen şirket ortaklarına likide sağlama, yatırımcılara ise hem yeni yatırım seçenekleri, hem de yatırımlarını likidite edebilme imkânlarını sunmaktadır.

Borsa İstanbul Özel Pazar ile hem erken aşama "Yeni Girişimler", hem de girişiminde yol kat ederek belirli bir büyüklüğe erişmiş "Yükselen Girişimler", nitelikli ya da lisanslı melek yatırımcılara doğrudan erişim imkanına kavuşmaktadır. Özel Pazarda, ortaklık ve pay alım-satım sürecinde ihtiyaç duyulan hukuki ve finansal danışmanlık gibi birçok konuda şirketler ile yatırımcılara destek olacak servis sağlayıcılar ve araçlar da yer alacak, böylece tüm hizmetler tek bir platformdan sunulacaktır.

## Borsa İstanbul Özel Pazar'a "Yılın En İnovatif Girişimi" Ödülü

Özel Pazar, Türkiye İhracatçılar Meclisi tarafından T.C. Ekonomi Bakanlığı'nın desteğiyle bu yıl üçüncüsü düzenlenen Türkiye İnovasyon Haftası'nda Yılın En İnovatif Girişimi ödülüne layık görülmüştür.



## İş Birliği Protokolümüz

Borsamız, Avrupa Erken Aşama Melek Yatırımcılar Ticaret Örgütü (EBAN) ve Melek Yatırımcılar Derneği - Türkiye (TBAA) arasında girişimcilik ekosistemini geliştirmek amacıyla işbirliği protokolü imzalanmıştır.

## Uluslararası Girişimcilik Konferansı

Borsamız, girişimcilik ekosistemini geliştirilmesi, bu yolla girişimci ve yatırımcı sayısının artırılması, ekosistemin büyütülmesi ve istihdam ve inovasyon sağlamaya yönelik çalışmaları kapsamında, dünyanın önde gelen üniversitelerinden California Üniversitesi, Berkeley işbirliğiyle "Girişimcilik Yoluyla Köprüler Kurmak: Girişimcilikte Yükselen Ülke Türkiye'ye Bölgesel ve Küresel Bakış" konferansını İstanbul'da gerçekleştirmiştir.

## TEKNOLOJİ VE AR-GE

Teknoloji, sektörümüzde en belirleyici rekabet avantajlarından biri olarak öne çıkıyor. Teknolojik gelişim ve inovasyon, sürdürülebilir kalkınmanın en önemli bileşenlerinden biri niteliğini taşıyor. Borsamız, teknoloji ve

araştırma-geliştirme alanında, uzun vadeli işbirliklerine giderek, katma değeri yüksek, etkili ve sonuç odaklı projelerde yer almayı tercih etmektedir. Bu doğrultudaki en önemli adımımız, NASDAQ ile yaptığımız stratejik ortaklık ile sağladığımız teknoloji ve know-how aktarımıdır. Bu yönde alınan önemli inisiyatiflerden bir diğeri de karşılıklı bilgi, tecrübe ve altyapı birikiminden faydalanmak amacıyla üniversitelerde teknolojik alanda işbirliklerine gidilmesidir.

2 Temmuz 2013 tarihinde Resmi Gazetede yayımlanarak yürürlüğe girmiş olan ve 2014-2018 yıllarını kapsayan 10. Kalkınma Planının öncelikli dönüşüm programları arasında yer alan İFM Programı çerçevesinde Borsa İstanbul "Teknolojik Altyapının Güçlendirilmesi" bileşeninden sorumlu kuruluş olarak tanımlanmıştır. Borsa İstanbul'a verilen bu görev doğrultusunda atılan önemli bir adım NASDAQ ile teknoloji transferine dayanan stratejik ortaklık anlaşmasıdır.

İFM Programı beşinci bileşeni olan "Teknolojik Altyapının Güçlendirilmesi" kapsamında yapılması gerekenler şu şekildedir:

- Sermaye piyasalarındaki elektronik haberleşme, iletişim ve işlem altyapısının konsolide edilmesi
- Bilişim teknolojileri alanında finansal kuruluşlar tarafından dışarıdan alınan hizmetlerin kalitesinin artırılması
- Sermaye piyasalarında veri dağıtımı ve güvenliği konusunda ortak stratejiler belirlenmesi.

## NASDAQ Teknoloji Transferi

NASDAQ ile yaptığımız stratejik ortaklık çerçevesinde, Borsamızın kullandığı teknolojiyi baştan aşağıya yenilemesi ve dünyanın gelişmiş sermaye piyasalarıyla entegre olması hedeflenmektedir. Genium INET yazılımı ve diğer teknoloji bileşenlerinin kullanım lisansları ve kaynak kodları ile transfer edilmesi, Borsamızın kendine yetebilen ve sürdürülebilir bir şekilde gelişmesinin önünü açmaktadır. Bu amaç doğrultusunda, Nasdaq ile olan stratejik ortaklığımız kapsamında, insan kaynağı ve know-how desteği de alınmaktadır. Bu kapsamda, 24 çalışmamız yurtdışında 3-10 ay boyunca devam edecek olan teknoloji eğitim programlarına gönderilmiştir.

## Finans Teknoparkı

Borsamız ve Boğaziçi Üniversitesi, dünyanın sayılı finans merkezlerinden biri olmayı hedefleyen İstanbul'da finans konularında yazılım, sistem ve ürün geliştirecek şirketleri barındıracak bir teknopark kurmanın yararlı olacağı konusunda görüş birliğine varmışlar ve "Finans Teknopark" adı altında bir "Teknoloji Geliştirme Bölgesi" kurma sürecini başlatmışlardır. Bu kapsamda, ilgili bakanlığa başvuru yapılmış ve Borsa İstanbul kampüsü içerisinde belirlenen alanın "Teknoloji Geliştirme Bölgesi" olarak tahsis edilmesi Bakanlar Kurulu kararıyla onaylanmıştır.

Finans sektörünün küresel rekabet gücünü artırması Ar-Ge faaliyetlerindeki başarısına önemli ölçüde bağlıdır. Kurulması düşünülen bu tematik teknoparkın hem bir ilk olması hem de finans sektörüne, İstanbul'a ve ülke ekonomisine değerli katkılarda bulunması hedeflenmektedir. Finans Teknoparkı, ülkemizde halen faaliyette olan 49 teknopark içinde finans sektörüne yönelik olarak faaliyet gösterecek olan ilk tematik teknopark olacaktır.

Proje, inovasyona verdiği önemle ön planda olmayı hedeflemektedir. Bu kapsamda, proje kapsamında teknoparklarda yasal olarak en az yüzde beş oranında bulundurulması gereken kuluçka merkezi oranının en az yüzde on seviyesinde bulundurulması hedeflenmektedir.

## Finans Uygulama ve Araştırma Merkezi

Ülkemizin akademik alandaki gelişimi ve bilgi birikimine katkıda bulunmak hedefi çerçevesinde, finansal piyasalarda teorik/ampirik bilgi ve tecrübe birikiminin sağlanması ve bununla ilgili merciler arasında karşılıklı bilgi alışverişi konusundaki işbirliğine olan ihtiyacın karşılanması amacıyla Boğaziçi Üniversitesi ile birlikte "Finans Uygulama ve

Araştırma Merkezi" kurulmuştur. Merkezin nihai amacı, üretilen akademik çalışmalar ışığında, ülkemiz finans ve ekonomisinin gelişimine olumlu katkıda bulunmak üzere kanun yapıcı ve düzenleyici kurumlara politika tavsiyelerinde bulunmaktır.

### İŞ SÜREKLİLİĞİ

Piyasalarımızın İstinye Binası'nda bulunan ana hizmet mekanından hizmet vermesine engel olabilecek olağanüstü durumların ortaya çıkması halinde kritik hizmetlerin sürdürülebilmesi için yürütülecek olan faaliyetlerin hızlı, doğru ve etkili bir şekilde yönetilebilmesi ve ortaya çıkacak olumsuz durumun etkilerinin asgari seviyede tutulabilmesi amacıyla "Borsa İstanbul A.Ş. İş Sürekliliği Planı" hazırlanmıştır.

İş sürekliliği planı ile, olağanüstü bir durum halinde, piyasa bölümlerince yürütülen piyasa işletim faaliyetleri ile Kotasyon Bölümü, Endeks ve Veri Bölümü ve Pazarlama ve Satış Bölümü tarafından piyasa işletimi faaliyetlerini destekleyen diğer kritik faaliyetler kapsam dahilinde tutulmuştur.

Bu amaçla Bilgi Teknolojileri altyapılarının ve piyasa faaliyetlerinin önceden belirlenmiş hedef kriterler çerçevesinde tekrar hizmet verebilmesi için yürütülecek prosedürler belirlenmiştir. Bu çerçevede, "Olağanüstü Durum Merkezi (ODM) Tatbikatı" da tamamlanmıştır.

### İŞ SÜREÇLERİNİN İYİLEŞTİRİLMESİ

Borsa İstanbul'un kamusal bir yapıdan, ticari başarıyı da hedefleyen bir şirkete dönüşmesi ile, iş süreçlerinin iyileştirilmesi ve karar mekanizmalarının hızlandırılması yönünde organizasyonel yapıda değişiklikler yapılmıştır. Yetki ve sorumlulukların belirlenmesi, işlerin ve çalışanların kontrol ve koordine edilmesi, farklı yönetim kademeleri arasında bilgi akışının sağlanması amacıyla, organizasyonel birimler oluşturulmuştur.

Borsa İstanbul'daki eski unvan yapıları değiştirilerek çalışanların sorumlu olduğu işi ve organizasyon hiyerarşisindeki yerini gösteren pozisyon kavramı yerleştirilmiştir. Bu değişiklik neticesinde unvan sayısı 63'ten 30'a indirilmiştir.



# SOSYAL SÜRDÜRÜLEBİLİRLİK

Sürdürülebilir büyümenin en kavrayıcı boyutlarından biri hiç şüphesiz sosyal gelişimdir. Toplumsal gelişim ve insan haklarına yönelik aksiyonlar ile sosyal destek ve sorumluluk aktiviteleri sürdürülebilirliğin uzun vadeli ancak etkili araçları

olarak öne çıkmaktadır. Bu itibarla, sosyal sürdürülebilirlik şirketlerin hem ulusal hem de uluslararası arenada varlık gösterebileceği bir alan özelliği taşımaktadır.

### TOPLUMSAL GELİŞİM

#### Eğitim

Borsa İstanbul, Borsayı ve sermaye piyasalarını tanıtmak ve geliştirmek amacıyla, her yaş grubundan öğrencilere, işlem yapma yetkisi verilen ve işlem gören şirketlerin çalışanlarına ve diğer paydaşlarımıza yönelik eğitim ve tanıtım etkinlikleri düzenlemektedir.

#### Öğrenciler

Borsa İstanbul, üniversite öğrencilerinin sermaye piyasaları ve çalışma hayatı hakkındaki bilgilerini artırmak amacıyla "Uygulamalı Öğrenci Eğitim Programı"nı düzenlemektedir. Öğrenciler iki hafta süresince düzenlenen eğitim programlarına katılmakta, ayrıca sermaye piyasaları konusunda bir çalışma hazırlayarak, Program sonunda

çalışmalarının sunumunu yapmaktadırlar. Öğrenciler, eğitim dışında kalan zamanlarını ise bağlı oldukları birimlerin işlerine yardımcı olarak geçirmekte ve çalışma ortamını tanımaktadırlar. 2014 yılında, Uygulamalı Öğrenci Eğitim Programı kapsamında toplam 418 saat ders verilirken, Programa katılan öğrenci sayısı ise 423 olarak gerçekleşmiştir.

Sermaye Piyasalarının her kademesinde ihtiyaç duyulan nitelikli insan kaynağının temini ve devamlılığı için gerek Borsa İstanbul olarak gerekse de sektör paydaşı olan diğer kurumlar ve üniversitelerle iş birliği içerisinde bilgilendirme faaliyetleri yürütülmektedir. Bu kapsamda, "7 Bölge 7 Üniversite" projesinin bir paydaşı olarak, 2014 yılında 7 üniversitede bilgilendirme toplantısı yapılmıştır.

2014 yılında Borsamızı 21'i üniversite, 9'u

lise düzeyinde olmak üzere toplam 30 okul ziyaret etmiş olup, bu ziyaretlerdeki katılımcı sayısı 1.309 kişi olmuştur.

Çocuklar ve gençlerin finansal erişim alanında bilinçlendirilmesine yönelik olarak kurulan Child & Youth Finance International'ın (CYFI) düzenlediği 2. CYFI Zirvesi; SPK'nın ev sahipliğinde, Borsamız ana sponsorluğunda gerçekleştirilmiştir. Zirve'de, farklı ülke ve yaş gruplarından çocuklar ve gençler finans, siyaset, araştırma, çocuk hakları alanlarında bilgilendirilmişlerdir.

Borsamız çalışanlarının 8-15 yaş aralığındaki çocuklarına yönelik bilgi güvenliği farkındalığının artırılması amacıyla eğitimler gerçekleştirilmiştir. Eğitimlerde, Internet'in güvenli kullanılması için dikkat edilmesi gereken konularda öğretici bilgiler verilmiştir.

### 7 Bölge 7 Üniversite Projesi

Üniversite	İl	Tarih
Sütçü İmam Üniversitesi	Kahramanmaraş	26-27-28 Mart 2014
Kafkas Üniversitesi	Kars	21-22-23 Mayıs 2014
7 Aralık Üniversitesi	Kilis	23-24-25 Eylül 2014
Fırat Üniversitesi	Elazığ	21-22-23 Ekim 2014
Hitit Üniversitesi	Çorum	27-30-31 Ekim 2014
Sırtkı Koçman Üniversitesi	Muğla	26-27-28 Kasım 2014
Mustafa Kemal Üniversitesi	Hatay	3-4-5 Aralık 2014

#### Şirketler

Yönetim Kurulu ve Genel Müdür Seminerleri: Borsa İstanbul'da işlem gören ve işlem görmek üzere başvuran şirketlerimizin yönetim kurulu üyeleri ve genel müdürlerine yönelik olarak düzenlenen Bilgilendirme Seminerleri 2 Haziran ve 5 Kasım 2014 tarihlerinde

gerçekleştirilmiştir. Seminer sonrası şirket yöneticileri ile birebir görüşülüp sorularına cevap verilerek gerekli bilgi ve dokümanlar sunulmuştur. Seminerlere 80 şirketten yaklaşık 100 kişi katılmıştır.

Borsa Şirketleri Personeli Eğitimleri: Yılda iki kere olmak üzere, Borsa'da işlem gören şirketlerin ilgili personeline

yönelik bilgilendirme yapılması ve iletişime etkinlik kazandırılması amacıyla "Sermaye Piyasası ve Borsa" konulu eğitimler düzenlenmektedir. 16-17-18 Haziran 2014 tarihlerinde düzenlenen eğitime 23 kişi katılım sağlamıştır.

## Piyasa Katılımcıları

**Üye Temsilcisi Eğitimleri:** Üye Temsilcileri Eğitimleri'nde piyasalarda işlem yapmak isteyen aracı kuruluş çalışanlarına yönelik olarak sertifika eğitimleri düzenlenmektedir. 2014 yılında düzenlenen 1 adet üye temsilci eğitimi, 6 adet uygulama eğitimi ile 1 adet piyasa yapıcılığı eğitimine toplam 95 kişi katılım sağlamıştır.

**Opsiyon Seminerleri:** Vadeli İşlem ve Opsiyon Piyasası (VİOP) tarafından piyasa katılımcılarının bilinçlendirilmesi ve bilgi seviyelerinin artırılması amacıyla seminerler düzenlenmektedir. İlk VİOP Semineri "Uygulamalı Opsiyon Stratejileri" adı altında James Prichard'ın katılımıyla düzenlenmiştir. Bu eğitim serisi Burak Saltoğlu ve Oral Erdoğan'ın katılımları ile düzenlenen iki eğitim ile devam ettirilmiştir.

**Veri Yayın Şirketleri ile Gerçekleştirilen Eğitimler:** VİOP Foreks&Geneks,

## Finansal Okuryazarlık Çalışmaları

Toplumumuzun yaş, şehir, eğitim ve gelir düzeyi olarak tüm katmanlarına hizmet verecek nitelikte yatırımcı bilinçlendirme çalışmaları hayata geçirilmektedir. Bu amaçla Borsamız bünyesinde oluşturulan [bilincliyatirimci.org](http://bilincliyatirimci.org) sitesi 6362 sayılı Sermaye Piyasası Kanunu'na göre revize edilmiş, Borsamızı ve sektörel kavramları geniş kitlelerin anlayabileceği bir sadelikte anlatan videolardan oluşan [borsanedir.tv](http://borsanedir.tv) alan adlı bir sitenin de alt yapısı tamamen iç kaynak kullanılarak hazırlanmıştır.

Yine Borsamızı ve faaliyet alanlarımızı anlatan, rahat okunabilen, içeriği kadar görselliğiyle de ilgi uyandıran basılı materyaller basılmış, sürekli olarak güncellenmeleri sağlanmıştır. Söz konusu tüm basılı materyaller aynı zamanda internet ortamına da aktararak dileyen herkesin, gereksinim duyduğu her an ihtiyacı olan yayına ulaşması sağlanmıştır. Bu uygulama ile aynı zamanda önemli oranda kâğıt tasarrufu da sağlanmıştır.

Çocuklar ve gençlere yönelik olarak yine Borsamız ve Sermaye Piyasamızı

Matriks ve Reuters gibi Türkiye'de de faaliyet gösteren veri yayın kuruluşları ile ortak eğitimler düzenlenmektedir. Bu eğitimlerde VİOP ürünlerinin yanı sıra uygulamalı şekilde veri yayın ekranlarında VİOP sözleşmelerine yönelik uygulamalar hakkında katılımcılara pratik bilgiler aktarılmaktadır. Şu ana kadar veri yayın şirketleri işbirliğinde toplam 4 eğitim gerçekleştirilmiştir.

## Medya

**Borsa Muhabirleri Eğitimi:** Borsa İstanbul piyasalarının daha iyi kavranması ve kamuoyunun daha doğru bilgilendirilmesi amacıyla medya çalışanlarına yönelik Borsa Muhabirliği Eğitimleri düzenlenmektedir. Sonucusu, Finans Uygulama ve Araştırma Merkezi'nin katkılarıyla 2014 yılı Nisan ayında düzenlenen ve 19 farklı kurumdan 26 basın muhabirinin katıldığı eğitimin ardından katılımcılara "Borsa Muhabirliği Sertifikası" verilmiştir.

tanıtın "**Borsayla Tanışma**" isimli dijital bir kitap hazırlanmıştır.

Bunların yanı sıra, SPK tarafından ilk ve orta öğretim öğrencilerinde tasarruf ve yatırım bilinci oluşturmak ve sermaye piyasaları hakkında farkındalık yaratmak amacıyla her yıl geleneksel olarak düzenlenen "Kompozisyon Yarışmaları", 2012-2014 yılları arasında Borsa İstanbul'un desteği ve ev sahipliğinde gerçekleştirilmiştir. Yarışmada dereceye giren öğrencilere ödülleri Borsamızda düzenlenen Gong Töreni'nin ardından verilmiştir.

Öte yandan, finansal okuryazarlık alanında çalışmalarını sürdüren TSPB, Borsa İstanbul ve Finansal Okuryazarlık ve Erişim Derneği tarafından 23 Nisan Ulusal Egemenlik ve Çocuk Bayramı'na özel olarak ilköğretim 3. ve 4. sınıf öğrencileri için Param ve Ben Çocuk Şenliği düzenlenmiştir. Etkinlik kapsamında, 25 Nisan 2014 tarihinde Borsa İstanbul Açılış Gongu çocuklar tarafından çalınmış ve tasarrufun öneminin vurgulandığı "Varlıklı Olmanın Sırrı" isimli tiyatro oyunu Borsamız Konferans Salonu'nda sahnelenmiştir.



## Okullarımız

1997 yılından bu yana sürdürmekte olduğumuz "Ulusal Eğitime Fiziksel Katkı Projesi" (EFİKAP) kapsamında, ülkemizin 74 ilinde, 243 ilçesinde yaptırılan/yaptırılmakta olan ilköğretim okulları, liseler, meslek liseleri, yatılı bölge okulları, spor salonu, konferans salonu v.b. sosyal eklentiler, üniversite, fakülte, rektörlük ve halk eğitim merkezleri binalarının sayısı 416'yı bulmuş, bunun 389 adedi tamamlanmış ve bugüne kadar yaklaşık 650.000 öğrenciye eğitim-öğretim imkanı sağlanmıştır.

Okullarımız, sınıf mevcutlarının 30 çocuğa indirilmesi, okulların buldukları bölgelerin ihtiyaçlarına göre; gerektiğinde kampüs olarak planlanmak suretiyle, yemekhane, çok amaçlı salon, spor salonu, yatakhane, öğretmen lojmanları olmak üzere ihtiyaçların yerleşik olarak çözümlenmesi, ayrıca kurulan bu tesislerin çevrede yaşayanların hizmetine sunulması bölgesel bir katkı yaratılması hedefleri doğrultusunda Millî Eğitim Bakanlığınca projelendirilmiş ve inşa edilmiştir.

Bu kapsamda, yemekhaneler endüstriyel mutfak ekipmanları, yurt binaları endüstriyel çamaşır makineleri ile donatılmış, kimya laboratuvarları ve sanat dersliklerinde tezgah sistemleri ve seramik fırınları kurulmuş, bilgisayar derslikleri, kesintisiz güç kaynakları, telefon santrali ve özürülü asansörleri ile okulların tüm altyapısı da taşınmaya hemen hazır halde Bakanlığa teslim edilmiştir. Bu çerçevede, meslek okulları,

## Kültür ve Sanat

Borsa İstanbul kültürel mirasımızın devamının sağlanması ve yeni nesillere aktarılması amacıyla çeşitli etkinlikler düzenlenmektedir.

### Kainat Barkan P. ve Betül Burnaz Resim Sergileri

Ülkemizin yetiştirdiği iki önemli ressam olan Kainat BARKAN P.'nin "Yaşamımın Olgusu Renkler ve Resimler" isimli resim sergisi ile Betül BURNAZ'ın "Deverân Aralığı" isimli sergileri Borsamız Fuayesinde sanatseverlerle buluşmuştur.



### Gelişen Ülkeler Film Festivali

Türkiye'nin de üyesi olduğu D-8 (Türkiye, İran, Pakistan, Bangladeş, Malezya, Endonezya, Mısır ve Nijerya) ve Ekonomik İşbirliği Örgütü (Afganistan, Azerbaycan,

ayrı atölye binaları ile birlikte inşa edilmiştir.

Borsamız, "üniversitesi bulunmayan il kalmaması" doğrultusundaki devlet politikasına da destek olmuş, 10 ilde ilin ilk üniversitesi olmak üzere, toplamda 15 üniversitenin fakülte ve idari bina ihtiyaçlarını karşılamıştır.

Bu özellikleri ile yapımı gerçekleştirilen

### Gelenekten Geleceğe Türk Çini Sanatı Sergisi

Müslüman-Türk sanat eserlerinin tezeyinatında vazgeçilmez bir öge olan çini sanatının özgün tasarımları, çini sanatçısı Naciye Nur Avlupınar'ın "Gelenekten Geleceğe Türk Çini Sanatı" isimli eserleri Borsa İstanbul Fuayesi'nde sergilenmiştir.

### Dünya Çocuklarını Borsa İstanbul'da Buluşturan "Kökler Sergisi"

Doğa Koleji öğrencileri tarafından hazırlanan Anadolu uygarlıklarının dini inanışlarından yaşam biçimlerine, sanatsal etkinliklerinden kullandıkları

okullar, sadece kendi öğrencilerine değil, okul yerleşkesindeki velilere de sağlamış oldukları kurs, eğitim v.b. hizmetlerle bölge halkına da hizmet vermek suretiyle sürdürülebilir yerleşkeler olma özelliğini kazanmışlardır. Diğer taraftan, bu okullar vasıtası ile Borsamız, Türkiye'nin 81 ilinden 74'ünde sermaye piyasalarının tanıtımının sağlanmasına ve yatırım bilincinin artmasına da öncülük etmiştir.

objelere kadar kültürlerini gözler önüne seren "Kökler Sergisi", Borsa İstanbul Fuayesi'nde, dünyanın dört bir yanından gelen çocukların da katılımıyla sanatseverlerin beğenisine sunulmuştur.

### Borsa İstanbul Müzik Atölyesi Grubu Konserleri

Etkinliklerimizde yer alarak iletişim çalışmalarımıza katkı sağlaması amacıyla "Borsa İstanbul Müzik Atölyesi Grubu" kurulmuştur. Söz konusu grup, ülkemizin çeşitli bölgelerinde verdikleri konserlerin yanı sıra, konservatuarlarda düzenledikleri atölye çalışmalarını sanatsal birikimlerini ve tecrübelerini gelecek kuşaklara aktarmaktadır.



## İNSAN HAKLARI

### Kimberley Süreci Sertifika Sistemi

Kıymetli Taşlar Piyasasında işlem gören kıymetli taşlardan birisi olan elmas, Kimberley Süreci Sertifika Sistemi ilkeleri uyarınca belgelendirilmiş elmadır. Belgesiz elmasların

işlem görmesine izin verilmemektedir. Bu uygulama

ile Borsamız hem ulusal hem de uluslararası boyutta çatışma bölgelerinden çıkarılan elmasın yasadışı ticaretinin önlenmesine aktif olarak katkı sağlamaktadır.

### Kimberley Süreci Sertifika Sistemi nedir?

Kimberley Süreci Sertifika Sistemi, Güney Afrika Cumhuriyeti öncülüğünde 5 Kasım 2002 tarihli "Interlaken Deklarasyonu" ile oluşturulmuş olan ve elmas ticaretinin kontrol altına alınması suretiyle çatışma bölgelerinden çıkarılan elmasın yasadışı ticaretinin önlenmesini amaçlayan bir sistemdir.

Süreci Sertifika Sisteminde İstanbul Altın Borsası (mevcut durumda Borsa İstanbul Kıymetli Madenler ve Kıymetli Taşlar Piyasası Bölümü) Türkiye ithalat ve ihracat otoritesi olarak belirlenmiştir.

Belirlenmiş ilkeler uyarınca belgelendirilmemiş elmasın ticaretine izin verilmemekte, bu sisteme taraf olmayan ülkelere ithalat ve bu ülkelere ihracat önlenmektedir.

Ham Elmas Ticaretinin Düzenlenmesine ve Denetlenmesine Dair 2006/11115 Sayılı Bakanlar Kurulu Kararı ile Kimberley

### Yüksek Riskli ve Çatışmalardan Etkilenen Bölgelerde Sorumlu Maden Tedarik Zinciri Kurulmasına İlişkin OECD Gönüllü Denetim Rehberine Uyum Çalışmaları

Çatışmalardan Etkilenen ve Yüksek Riskli Bölgelerden Temin Edilen Madenler İçin Sorumlu Tedarik Zincirine İlişkin OECD Denetim Rehberi: İkinci Baskı (OECD Due Diligence Guidance for Responsible Supply Chains of Minerals from Conflict-Affected and High-Risk Areas: Second Edition) kitapçığının Borsamız tarafından Türkçeye çevrilmesine ilişkin görüşmeler neticesinde söz konusu kitapçığın Borsamız imkanlarıyla veya sponsor katkısıyla Türkçeye çevrilerek, ilk etapta 500 nüsha basılmasında ve Borsa İstanbul internet sitesinde dijital olarak yayımlanmasında mutabık kalınmıştır. Bu kapsamdaki çalışmalarımız devam etmektedir.

### Çalışan Hakları

Tüm insan kaynakları uygulamalarının temelinde insan haklarına saygı bulunmaktadır. Borsa İstanbul bünyesinde çalışan herkes dil, din,

felsefi inanç, siyasi düşünce, ırk, etnik köken, yaş, cinsiyet, uyruk ve maluliyet ayrımı yapılmaksızın eşit kabul edilmektedir.

Borsa İstanbul eşit haklar ve ayrımcılık yapmama konusunda tüm kanun ve kurallara uyacağını taahhüt eder ve iş ortamında ayrımcılıktan uzak tutulacak şekilde çalışılmasını sağlar.

### Örgütlenme Özgürlüğü ve Toplu Sözleşme

Borsa İstanbul, çalışanların en temel haklarından olan örgütlenme ve sendikalaşma haklarına saygı duymaktadır. Sendikalar ile yürütülen ilişkilerin düzenliliğine önem gösterilmektedir. Bu anlayışa paralel olarak doğum, vefat, eğitim ve evlilik desteği gibi diğer sosyal yardımlara ve daha iyi çalışma koşullarına, iş sağlığı ve güvenliğine ilişkin düzenlemelere toplu iş sözleşmelerinde yer verilmekte ve bunların uygulanmasına özen gösterilmektedir. Tüm Borsa İstanbul çalışanları tercih ettikleri takdirde Türkiye, Ticaret, Kooperatif, Eğitim, Büro ve Güzel Sanatlar İşçileri Sendikası'na (TEZ-KOOP-İŞ) üye olabilmekte ve toplu sözleşme yapma haklarını kullanabilmektedirler. 31 Aralık 2014 itibarıyla Borsa çalışanlarının %78,9'u (453 kişi) toplu iş sözleşmesi kapsamı içerisinde bulunmaktadır.

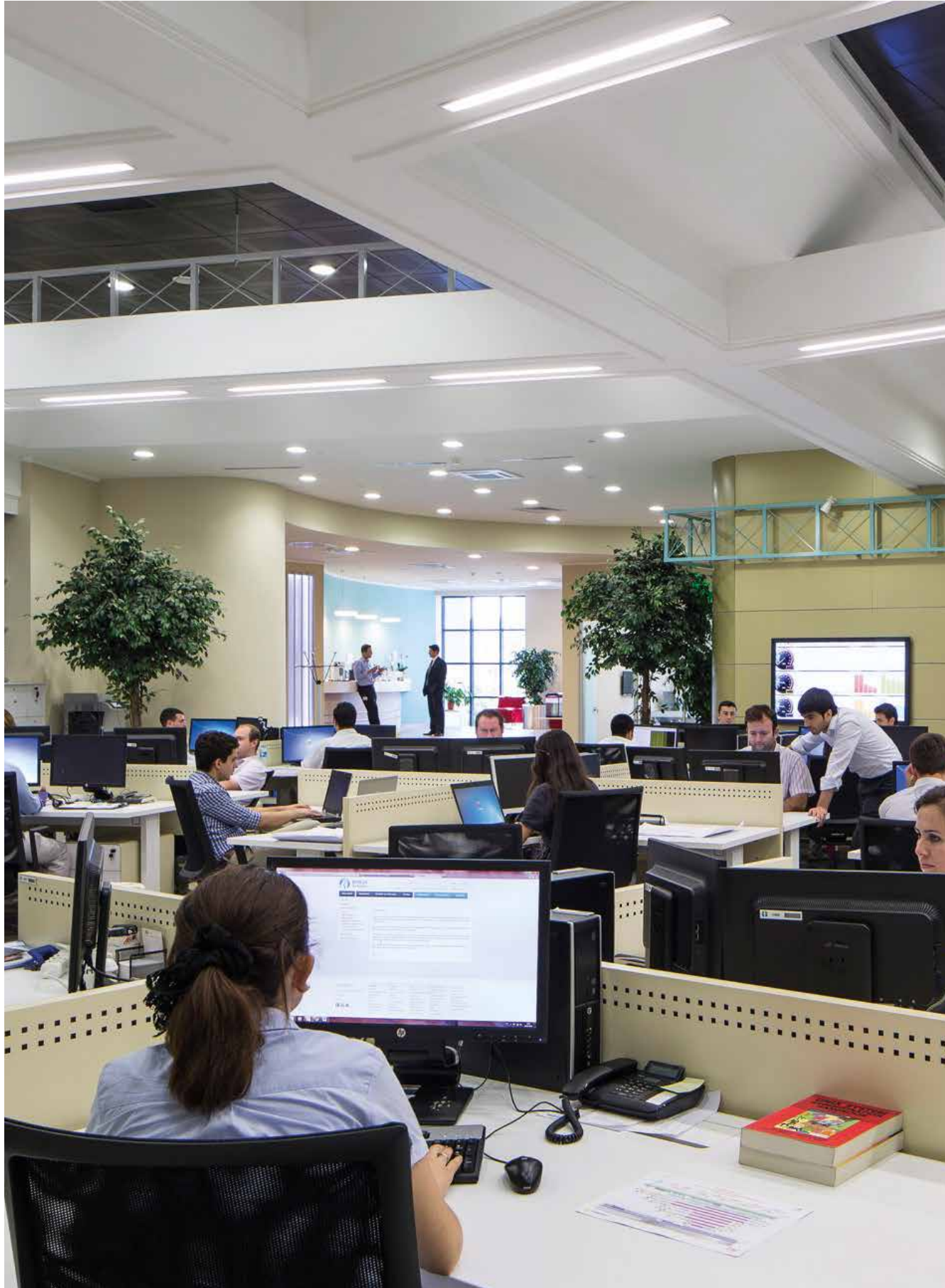
Kapsam dışı çalışanların parasal hakları ve idari ilişkileri Borsamız tarafından, kapsam içi çalışanları ise Toplu İş Sözleşmesi ile belirlenmektedir. Son toplu iş sözleşmesi 30 Aralık 2013 tarihinde imzalanmış olup 01/01/2014 - 31/12/2016 dönemini kapsamaktadır.

### BORÇAD

Borsa İstanbul çalışanları; üyeler arasındaki iletişimi artırarak; onların mesleki, sosyal, kültürel ve ekonomik dayanışmalarını sağlayıp hak ve menfaatlerini korumayı amaç edinen Borsa Çalışanları Derneği'ne (BORÇAD) üye olabirler. 31 Aralık 2014 tarihi itibarıyla BORÇAD üye sayısı 274'tür.

### İş Sağlığı ve Güvenliği

Borsa İstanbul çalışanlarına, ulusal ve uluslararası yasal mevzuat ve düzenlemelere uyan, sürekli gelişmeyi temel alan bir İş Sağlığı ve Güvenliği Yönetim Sistemi dahilinde sağlıklı ve güvenli bir çalışma ortamı yaratır. Borsa İstanbul bünyesinde İş Sağlığı ve Güvenliği Kurulu bulunur. Şirket ayrıca İş Sağlığı ve Güvenliği bilincinin oluşturulması ve geliştirilmesi için eğitim faaliyetleri düzenler. Bu kapsamda 29 Ocak 2014 tarihinde çalışanlarımıza yönelik olarak iş sağlığı ve güvenliği eğitimi düzenlenmiştir. Ayrıca Borsamızda, 17 Aralık 2014 tarihinde bir tahliye tatbikatı gerçekleştirilmiştir.



## ÇALIŞANLARIMIZ

Çalışanlar, şirketler için en fazla değer yaratan paydaş grubu olarak öne çıkmaktadır. Çalışan entegrasyonunu, dolayısıyla etkinliğini ve performansını artırmaya yönelik İnsan Kaynakları (İK) politikaları, eğitimler, çalışanlar arası iletişimin artırılmasına yönelik aktiviteler, çalışanlara sağlanan haklar ve sağlıklı ve rahat bir çalışma ortamı gibi çalışan memnuniyetini yükseltmeyi hedef alan faktörler sürdürülebilirliğin en önemli parametreleri arasında yer almaktadır.



### İK POLİTİKAMIZ

Borsa İstanbul küresel rekabet gücünü sürdürülebilir kılmamızın ancak sürdürülebilirlik bilincine sahip çalışanlar ile mümkün olduğunun farkındadır. Borsa İstanbul, gelişiminde en önemli değerler çalışanları olduğu bilinciyle, sermaye piyasalarında yaşanan değişim ve gelişime hızla uyum sağlamak ve yeniliklere öncü olmak amacıyla çalışanlarının yetkinliklerini yeni hedeflere ulaşabilecek seviyeye çıkarmaktadır.

### ÜCRET POLİTİKAMIZ

Şirketlerin ücret politikaları, çalışanların kuruma bağlılığının sağlanmasında ve performans gelişiminde önemli faktörler arasında yer almaktadır. Borsa İstanbul'un ücret politikası sürekli başarı için gereken insan kaynağını kendi bünyesine kazandırmak, motive etmek ve performansı yüksek çalışanları

Tüm insan kaynakları uygulamalarının temelinde insan haklarına saygı bulunmaktadır. Borsa İstanbul bünyesinde çalışan herkes dil, din, felsefi inanç, siyasi düşünce, ırk, cinsiyet ve benzeri sebeplerle ayırım yapılmaksızın eşit kabul edilmektedir. İstihdam politikasıyla başlayan bu yaklaşım doğru işe doğru insan, eşit işe eşit ücret, başarıya bağlı liyakat ve herkese eşit fırsat prensiplerine dayanmaktadır.

İnsan haklarına, çevresel ve sosyal sorumluluğa yönelik çabalar **Borsa İstanbul A.Ş. Etik Kuralları** ile desteklenmektedir. Söz konusu etik kurallar çalışanlarla akdedilen iş sözleşmesinin de ayrılmaz bir parçasıdır. Borsa İstanbul eşit haklar ve ayrımcılık yapmama konusunda tüm kanun ve kurallara uyacağını taahhüt eder ve iş ortamında ayrımcılıktan uzak tutulacak şekilde çalışmasını sağlar.

ödüllendirmek üzere yapılandırılmıştır. Ücret adaletini sağlamak üzere benzer görevi yapan çalışanların benzer ücret alması ve performans değerlendirme sistemi sonuçlarına göre beklenen düzeyin üzerinde performans gösterenlerin daha yüksek ücret artışı ve daha yüksek prim alması sağlanmaktadır.

Borsa İstanbul'da çalışanların ücret ve diğer mali hakları; hukuki yükümlülükler, sendikal haklar, işin değeri, çalışanın yetkinlikleri ve performansı, piyasa koşulları ve adalet ilkesi dikkate alınarak belirlenir.



## BİREYSEL PERFORMANS SİSTEMİ

Borsa İstanbul'un bölgesinde lider bir borsa olma hedefi doğrultusunda, iş birimlerinin ve çalışanların verimliliklerini ve performanslarını artırmak amacıyla bireysel performans sistemi kurulmuştur.

2014 yılında uygulanmaya başlanmış olan bireysel performans sistemi ile; hedeflerle yönetim kültürü şirket

## ÇALIŞAN PROFİLİ

Borsa İstanbul'un 31 Aralık 2014 itibarıyla toplam 559 çalışanı bulunmaktadır. Borsamızda bir danışman dışında, tüm çalışanlar belirsiz süreli ve tam zamanlı olarak çalışmaktadır. Ayrıca Borsamız ihtiyaca göre "Dışarıdan Hizmet Alımı" da gerçekleştirebilmektedir.

genelinde yaygınlaştırılmıştır; yaşayan ve geliştirilebilen doğal bir yönetim aracı oluşturulmuştur. Çalışanların performans düzeyi, kişisel kariyer planlarının oluşturulmasında ve ücretlendirmede en önemli unsurdur.

Borsa İstanbul çalışanlarının % 80'i üniversite mezunu olmakla birlikte, bu oranın %51'i lisansüstü öğrenim seviyesindedir.

## Sayılarla Çalışanlarımız

Öğrenim Düzeyi	Erkek	Kadın	Toplam
Doktora	27	2	29
Yüksek lisans	147	54	201
Lisans	155	67	222

## Cinsiyet Dağılımı

Borsa İstanbul herhangi bir cinsiyet ya da yaş ayrımcılığı yapmamaktadır. 31 Aralık 2014 tarihi itibarıyla Borsa İstanbul'da 143 kadın çalışan bulunmakta olup, bu sayı toplam çalışan sayısının % 25,5'ini temsil etmektedir.

## Yaş Dağılımı

Borsa İstanbul çalışanlarının yaş ortalaması 31 Aralık 2014 tarihi itibarıyla 37'dir.

## ÇALIŞANLARIMIZA SAĞLANAN KATKILAR

### Çalışanlara Yönelik Eğitimler

Borsa İstanbul, Şirketin ihtiyaçlarını ve çalışanların kariyer beklentilerini dikkate alarak çalışanlarına yurt içi ve yurt dışında eğitim ve gelişim imkânları sağlamaktadır. Borsa İstanbul çalışanlarının teknik ve yönetsel gelişimi için, çalışanların, 2013 yılından itibaren 50 ülkede sermaye piyasaları alanındaki birçok etkinliğe gerek konuşmacı gerek dinleyici olarak toplamda 4200 günün üzerinde süre ile katılımı sağlanmıştır. Özellikle NASDAQ ile yürütülen stratejik ortaklık projesi çerçevesinde 2014 yılı içinde Türkiye'de 18 ayrı eğitim düzenlenmiş ve bu eğitimlere 200'ün üzerinde Borsa çalışanı katılmıştır. Ayrıca, 24 Borsa çalışanı Avustralya, İsveç ve ABD'de yeni borsaçlık altyapısı

## İş Gücü Devir Hızı Oranı

Borsa İstanbul'da iş gücü devir hızı oranı 2013 yılında %9,33 iken, 31 Aralık 2014 tarihi itibarıyla % 13,92 seviyesindedir. Bu artışın nedeni; Borsa İstanbul'un yeniden yapılanması çerçevesinde gerçekleştirilen organizasyonel değişikliklerden kaynaklanan işten ayrılmalar ve bilişim teknolojileri alanındaki faaliyetlerin artması nedeniyle başta bu alanda olmak üzere yapılan işe alımlardır.

üzerinde çalışma yapmak ve eğitimlere katılmak üzere ortalama 6,5 ay süre ile görevlendirilmiştir. 31 Aralık 2014 tarihi itibarıyla gerçekleştirilen hizmet içi eğitim süresi 17.012 saattir.

## Sosyal Yardımlar

Borsa İstanbul çalışanlarına işyeri sağlık birimi, pozisyona özel yan haklar (şirket aracı, cep telefonu, laptop/pc vb.), yemek, ulaşım, yakacak gibi çeşitli yan faydalar sunmaktadır. Bu uygulamaların yanı sıra çalışanlara sağlık yardımı, çocuk, aile, doğum, evlenme, ölüm, cenaze giderleri, afet, öğrenimdeki çocuk yardımı gibi yan faydalar da sağlanmaktadır.

## Sportif Faaliyetler

Borsamız, gerek bölgedeki sermaye piyasası kuruluşları ile ilişkilerin güçlenmesi ve çalışanların yakın ilişkiler kurması gerekse şirketlerarası iletişim ve tanınırlık amacına yönelik olarak çalışanlarının bölgedeki borsalarla ortak düzenlenen sportif faaliyetlere katılmasını teşvik etmektedir. Bu doğrultuda, Borsa İstanbul çalışanları kurumumuzu çeşitli spor faaliyetlerinde temsil etme imkanına sahip olmuşlardır.

## Uluslararası Spor Aktiviteleri

Her yıl farklı bir borsanın ev sahipliğinde gerçekleştirilen Orta ve Doğu Avrupa Borsaları Spor Turnuvası'nın bu yıl 21.si Karadağ'ın Bar kentinde düzenlenmiştir. Borsamız turnuvada, masa tenisi, dart ve yüzme dallarında üçüncü olmuştur.

## Borsa İstanbul Futbol Takımı

Borsa İstanbul Futbol Takımı, Şirketler Futbol Ligi Hali Saha Turnuvası'na 2013 yılından itibaren düzenli katılım sağlamaktadır



## Sanatsal Faaliyetler

Borsa İstanbul çalışanlarının sanatsal faaliyetlerini desteklemektedir. Bu kapsamda, Borsa İstanbul'un teşvikiyle, Borsa İstanbul çalışanları tarafından "Koro İstanbul" oluşturulmuştur. "Koro İstanbul"un 2013 ve 2014 yılında verdiği Türk Halk Müziği konserlerine Borsa personeli, Sermaye Piyasası Kurumları ve Aracı Kuruluşların çalışanları ve aileleri katılmıştır.

## HABERİNİZ VAR MI?

Lavaboya dökülen 1 litre kullanılmış yağ, 1 milyon litre içme suyunu yani 15 kişinin 1 yıllık suyunu içilmez hale getiriyor.

Geri dönüşüm ve çöplerin yakıt olarak kullanılması sektöründe başı çeken İsveç, Norveç'ten yılda 80.000 ton çöp ithal ediyor. İsveç'te 250.000'in üzerinde hanenin enerji ihtiyacının çöplerin yakıt olarak kullanılmasıyla sağlandığı ve çok etkin çöp dönüştürme tesislerinin bulunduğu biliniyor.

Dünya Doğayı Koruma Birliği'nin (IUCN) verilerine göre, ülkemizde küresel düzeyde tehdit altında 134 bitki ve hayvan türü var. Küresel ölçekte koruma altında olan deniz kaplumbağalarının Akdeniz'deki önemli yuvalama noktalarından biri olan Türkiye'de yuvalama kumsallarının %64'ü bozulmuş durumda.

Türkiye, çok sayıda bitki türünün tehlike altında olduğu 10 ülke arasında dördüncü sırada yer alıyor. Ülkemizdeki her sekiz bitkiden biri, yok olma tehlikesiyle karşı karşıya.

WWF-Türkiye tarafından yayımlanan Ekolojik Ayak İzi Raporu'na göre Türkiye'deki tüketim düzeyi, ülkenin biyolojik kapasitesinin %100, dünya genelinde kişi başına düşen biyolojik kapasitenin ise %50 üzerindedir. Yani, dünyadaki herkes ortalama bir Türkiye vatandaşı kadar tüketseydi, 1,5 gezegene ihtiyacımız olacaktı. Dünya sadece ABD vatandaşlarından oluşsaydı ise 4,5 gezegene ihtiyacımız olacaktı.

McKinsey raporuna göre bugün 4.500 milyar metreküp olan küresel su ihtiyacının 2030 yılına kadar 6.900 milyar metreküpe çıkacağı öngörülüyor. Talep edilen bu miktar, mevcut güvenilir ve erişilebilir su rezervlerinin %40 üzerinde.

Türkiye kişi başına düşen karbon tüketimi bakımından 98. sırada bulunuyor.

Gıda endüstrisinde sadece sıcaklık ihlali sonucunda üretilen ürünlerin %27'si tüketiciye ulaşmadan bozuluyor.

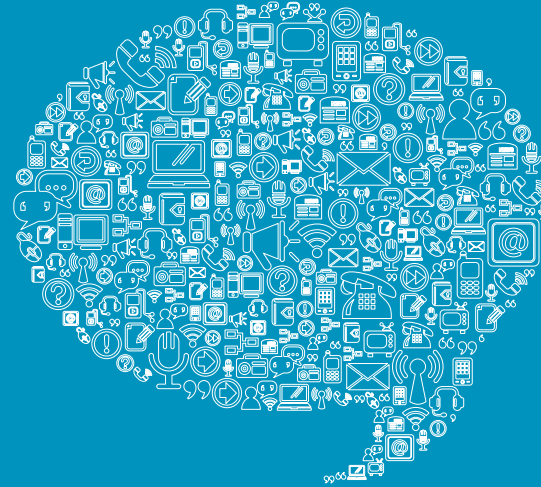
Türkiye'de konutlarda enerjinin %75'inden fazlası ısınma ve soğutma amacıyla kullanılıyor. Her üç kişiden biri enerji verimliliği için ne yapması gerektiğini bilmiyor. Her iki kişiden biri ise enerji verimliliği ile ısı yalıtımı ilişkisini bilmiyor.

17 Aralık 2013-31 Ocak 2014 tarihleri arasında Türkiye genelinde 15 ilde, 15 yaş üstü 1.334 tüketiciyle görüşülerek gerçekleştirilen "Yeşil Tüketim Araştırması"na göre insan hayatının geleceğini tehdit eden en önemli konular "adaletsiz gelir dağılımı", "işsizlik", "yeşil alanların yok edilmesi" ve "çarpık kentleşme" olarak görülüyor. Aynı araştırmaya göre, tüketicilerin %55'i ürün/hizmet satın alırken, o ürünün/hizmetin çevreye verdiği olumlu veya olumsuz etkilerini göz önünde bulunduruyor.

Karbon Saydamlık Projesi (CDP) Türkiye 2014 Raporu açıklandı. Buna göre, 41 şirket CDP'ye raporlamada bulundu. Bunlardan 28'i BIST-100 kapsamında olmak üzere toplam 37'si Borsa İstanbul'da işlem görüyor. Şirketlerin %85'i iklim değişikliğini iş stratejilerine entegre etti. Şirketlerin %53'ü emisyonlarını azaltmayı hedefledi.

Yönetim ekibinde aynı CFO (Chief Financial Officer - Finanstan Sorumlu Üst Düzey Yönetici) gibi CSO (Chief Sustainability Officer - Sürdürülebilirlikten Sorumlu Üst Düzey Yönetici) bulduran uluslararası şirketlerin sayısı giderek artıyor.

Şirketlerin sürdürülebilirlik performanslarını ölçen endekslerin en önemlilerinden biri olan Birleşmiş Milletler Küresel İlkeler Sözleşmesi (UNGC) 100 Endeksi'nde Türkiye'den bir şirket yer alıyor (Coca-Cola İçecek). Küresel Karbon Saydamlık Projesi (CDP) İklim Performans Liderlik Endeksi'ne de Türkiye'den tek şirket dahil oldu (Tofaş Otomotiv).



Karbon Ayak İzi birim karbondioksit cinsinden ölçülen, üretilen sera gazı miktarı açısından insan faaliyetlerinin çevreye verdiği zararın ölçüsüdür.

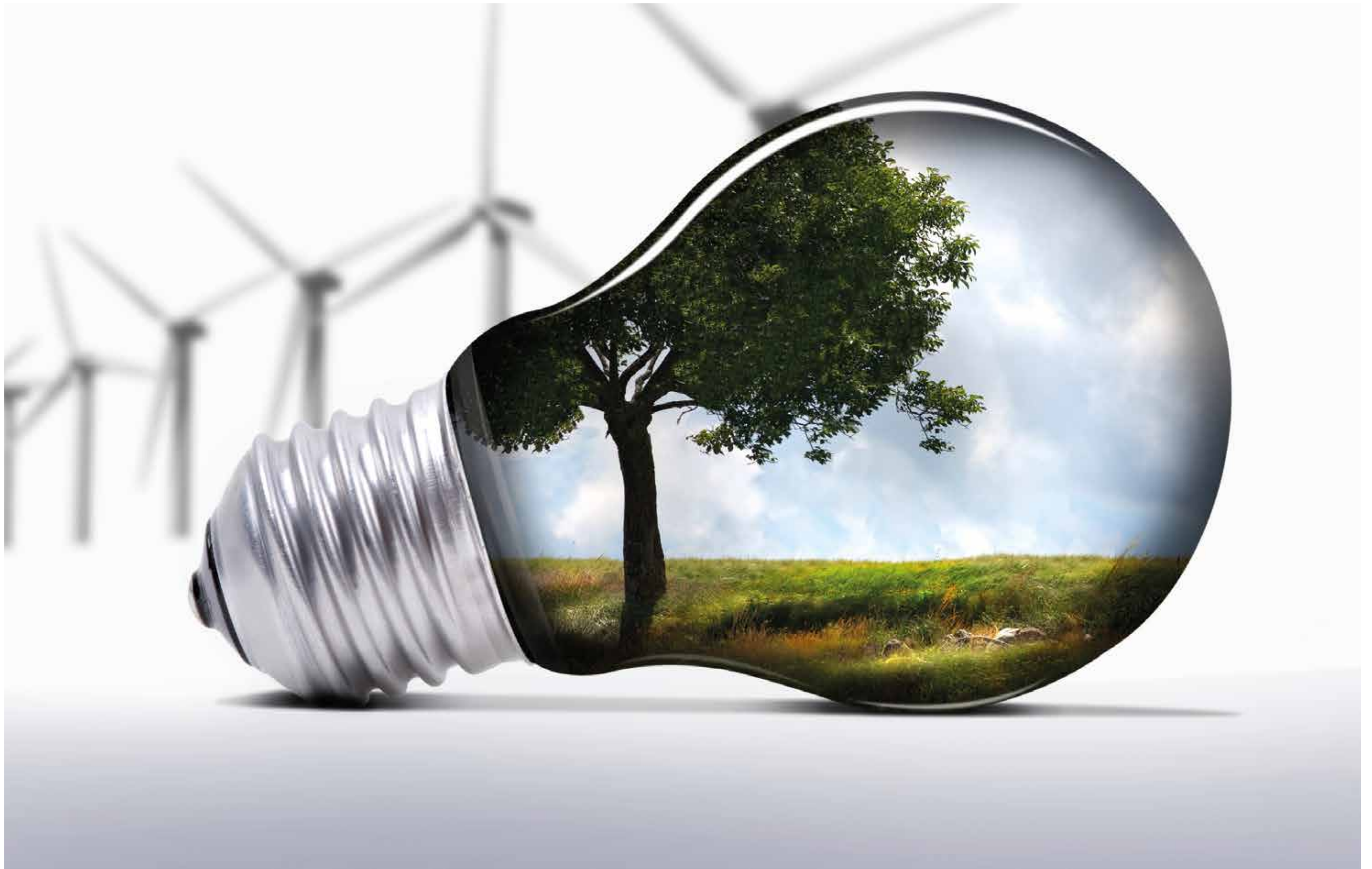
**Karbon Ayak İzi'ni azaltmak için ipuçları (kaynak: [www.karbonayakizi.com](http://www.karbonayakizi.com))**

- 1) **Kullanmadığınız cihazlarınızı tamamen kapatın** (ışıklar, televizyon, DVD çalıcı, Hi Fi, bilgisayar vs.).
- 2) **Kaloriferin ısısını biraz azaltın** (birkaç derece aşağısını deneyin).
- 3) **Sıcak suyun ısısını biraz azaltın** (iki derecelik bir düşüş bile büyük bir fark oluşturacaktır).
- 4) **Bulaşık ve çamaşır makinenizi tam yükte çalıştırın; bu şekilde su, elektrik ve deterjan tasarrufu sağlarsınız.**
- 5) **Çaydanlığa kullanacağınız kadar su doldurun.**
- 6) **Cep telefonunuz şarj olur olmaz şarjdan alın.**
- 7) **İşe giderken ya da çocukları okula götürürken arabanızı paylaşın.**
- 8) **Mevsimi dışında taze meyve ve sebze satın almayın; bunlar uzak yerlerden getirilmiş olabilir.**
- 9) **Aşırı ambalajlanmış ürünleri satın almayın.**
- 10) **Mümkün olduğunda geri dönüşüm yapın.**
- 11) **İş yerinizde masanızdan uzun süreli ayrıldığınızda bilgisayarınızı, kısa süreli ayrıldığınızda monitörünüzü kapatın. Baskı aldığınızda mümkünse çift taraflı baskı almayı tercih edin.**

Su Ayak İzi, birim zamanda harcanan (buharlaştırma dâhil) ve/veya kirlenilen su miktarı ile ölçülmektedir. Bir bireyin, toplumun veya iş kolunun su ayak izi; bireyin veya toplumun tükettiği malların ve hizmetlerin üretimi için kullanılan veya üreticinin mal ve hizmet üretimi için kullandığı toplam temiz su kaynaklarının miktarıdır. (Water Footprint Network, 2012)

Türkiye'de toplam su ayak izinin %89'u tarımsal üretimden kaynaklanıyor. Özellikle tahıllar, endüstri bitkileri (şeker pancarı, pamuk, çay) meyve ve yemişler tarımsal üretimin su ayak izinin kaynağı olan başlıca ürünler.







# ÇEVRESEL SÜRDÜRÜLEBİLİRLİK

Çevresel sürdürülebilirlik aktiviteleri, şirketlerin operasyonlarını gerçekleştirirken çevre üzerinde oluşturdukları olumsuz etkileri azaltmayı ya da potansiyel etkileri engellemeyi hedef alan “sorumlu” kararlar alınması ve uygulamaların bu doğrultuda hayata geçirilmesi olarak tanımlanabilir. Sürdürülebilirliğin önemli

## İNŞAAT FAALİYETLERİ

### Malzeme Seçimi

Borsamızda devam eden inşaatlarda yapı malzemeleri doğal ve doğaya dost, geri dönüşümlü, uzun ömürlü malzemelerden seçilmiştir. Çatı, zemin ve cephelerde uygulanan ısı yalıtımını destekleyici cam giydirme sistemlerinde konfor cam seçilmesi ile ısıtma ve soğutma sistemlerinde enerji tasarrufu sağlanmıştır.

### Yeşil Dokunun Korunması

Mevcut binaların ve arazinin yoğun yeşil dokusunun zarar görmemesi amacıyla geniş kazı alanları yaratmamak için şevli kazı yerine kazıklarla iksan yapılması metodu izlenmektedir. Ayrıca gelişen ihtiyaçlara bağlı olarak projelendirilen yeni yapılar, yerleşkede yol ve otopark

## ELEKTRİK VE SU KULLANIMI

### Yeni Ofis Projelerinde Kullanılan Aydınlatma Teknolojileri

2014 yılı Mart ayı içerisinde tamamlanmış olan “Birincil Veri Merkezi” Projesi ve Ekim ayı içerisinde tamamlanmış olan “Sosyal Tesislerin Ofise Dönüşümü” isimli G Blok Projesi’nde, LED tipi yüksek verimli downlight armatürler ve yine verimli T5 tipi floresanlı lineer armatürler kullanılarak, benzer armatürlerin değerlerine göre enerji tüketimi kazanımı sağlanmıştır.

Ayrıca yine aynı projelerde, güneş ışığı, hareket algılama sensörleri ve zamanlama ayarlayıcıları ile kurgulanan “Aydınlatma otomasyonu sistemi” kurulmuştur. Aydınlatma otomasyonu sistemi ile enerji tüketimi

## GERİ DÖNÜŞÜM

### Hurda Kağıt ve Atık Malzeme

2011 yılı başında kağıt atıkların geri dönüşümü için Sarıyer Belediyesi ile ortak bir çalışma başlatılmıştır. Sarıyer Belediyesi tarafından kağıt atıklar için Borsamıza ayrı bir konteynir konulmuştur. Sarıyer Belediyesi mevcut kağıt

boyutlarından birini oluşturan çevresel sorumluluk su ve elektrik tüketiminin azaltılmasını hedef alan uygulamaları, enerji verimliliğini yükseltme yönündeki geliştirmeleri, yeşil teknoloji kullanımı, biyoçeşitlilik ve geri dönüşüm politikaları gibi uygulamaları içeriyor.

olarak kullanılan ve hâlihazırda sert zemin olan alanlarda projelendirilmiş ve yer altında yapılandırılmıştır. Diğer taraftan mümkün olan her yerde teras çatılar yeşil çatı olarak projelendirilmiştir.

### Deprem Güvenliği

2011 yılında A Blok dışındaki bloklarda deprem güçlendirme çalışmaları yapılmış ve A Blok’ta bulunan ofis çalışanları, deprem güçlendirmesi yapılmış olan bloklara nakledilmiştir. 2014 yılında A Blok için yeni ihtiyaç ve taleplere bağlı olarak renovasyon projeleri revize edilmiş ve yapım ihalesi tamamlanarak Temmuz ayında yükleniciye yer teslimi yapılmıştır. A Blok yapım işleri devam etmektedir.

tasarrufu sağlanarak ekonomik ve çevreye duyarlı bir sistem oluşturulmasının yanı sıra, ofis personeli için de konforlu bir çalışma ortamı sağlanmıştır. 2014-2016 dönemi içerisindeki A Blok, B Blok, C Blok, D Blok ve Enerji Merkezi gibi tüm yeni projelerde de, yine yüksek verimli armatürler ile aydınlatma otomasyonu teçhiz edilmiştir.

### Su Tasarrufu

Yeni ofis alanlarında tüm musluklar sensörlü şekilde tasarlanmıştır. Ayrıca, yüksek basınç sebebiyle musluklardan fazla su akmasının önüne geçmek amacıyla perlatörler (musluk başı aparatı) kullanılmaktadır.

konteynırına ilave olarak plastik, cam ve varsa diğer atık konteynırılarını da sağlamıştır.

Buna ek olarak, kullanım dışına çıkan fotokopi ve yazıcı kartuşları, temizlik firması tarafından ayrı bir konteynırda toplanmaktadır.

## ENERJİ SİSTEMLERİ VE VERİMLİLİĞİ

Borsamız binasının 1995 yılında hizmete açılması sonrasında 15 yıl boyunca “Sistem Odası” kritik sunucu ve bilgisayar yükünü yedekleyen 2x600 kVA “kesintisiz güç kaynakları (KGK)”, ekonomik ve teknik ömürlerini doldurmaları ve düşük verimlilik yüzdeleri sebebiyle, verimliliği yüksek, daha az enerji tüketen ve şebekeden çekilen enerji formunu düzelterken sistemi de ihtiva eden yeni nesil 4x500 kVA paralel-yedekli 12-pulse kesintisiz

### Birincil Veri Merkezi

Proje çalışmalarına 2013 yılı itibari ile başlanan “Birincil Veri Merkezi (BVM)”, hesaplanan PUE (Power Usage Effectiveness) değeri itibarıyla, Türkiye’de 1,4 oranının altının hedeflendiği ilk veri merkezi projesi olarak dizayn edilmiştir.

BVM’de tüm altyapı “Datacenter” altyapılarına özel olarak tasarlanmış bir yönetim sistemi ile izlenmekte ve yönetilmektedir. “Bina Yönetim Sistemi (BMS)” ve “Enerji İzleme Sistemi (PMS)” tek bir entegre sistem olarak çalışmaktadır. Sistem üzerinde 350 noktadan toplam 3500 adet farklı bilgi alınarak izlenmekte ve kaydedilmektedir. BVM altyapı ve üst yapısının izlenmesi amacıyla 50 km’nin üzerinde otomasyon kabloları montajı da gerçekleştirilmiştir. BVM bünyesinde güvenlik amacı ile 45 adet CCTV (Closed Circuit Television), sızıntı algılama sistemi, hareket algılama sistemi ve toplamda 450 adet kartlı geçiş sistemi kullanılmıştır. BVM enerji altyapısı, uluslararası standartlara (TIER III) göre 2N sistemi ile tam yedeklilik esasına uygun olarak, sistemin bir hattında meydana gelebilecek bir arıza sonrası otomatik olarak diğer hattın devreye gireceği şekilde tasarlanmıştır.

### Yeni Enerji Merkezi Projesi

Mevcut enerji merkezi 20 yılı aşkın süredir kullanılmaktadır. Renovasyon projeleri kapsamında yapımı planlanan yeni enerji merkezine ilişkin proje, gelişen yeni ihtiyaçlarımız doğrultusunda tekrar değerlendirilmiş ve projede süreklilik, verimlilik prensiplerine uygun olarak gerekli değişiklikler yapılmıştır.

Mevcut enerji merkezinde kullanılmakta olan yağlı tip trafolar yerine, yeni enerji merkezinde kuru tip trafolar kullanılacak, trafoların boşta çalışma kayıplarındaki enerji israfı ortadan kaldırılarak daha verimli hale getirilecektir.

Yeni enerji merkezinde kullanılacak jeneratörler için senkronizasyon uygulaması yapılacak ve enerji kesintisinde acil enerji ihtiyacını karşılayacak sayıda jeneratör grubu devreye girecektir.

güç kaynaklarıyla değiştirilmiştir. Enerji verimi yüksek kesintisiz güç kaynaklarının 2010 yılı sonunda devreye alınmaları sonrasında, oluşan sorunlar 3 yıl süre ile garanti kapsamında giderilmiştir. 2014 yılında, KGK tesisini yapan firma ile bakım anlaşması imzalanarak, sistemin sürekliliğinin sağlanmasına ilişkin önemli bir adım atılmıştır.

BVM için nihai talep 800 KW elektrik enerjisi olup, ilk etapta 350 KW enerjiye ihtiyaç olacağı hesaplanmıştır. Mevcut Enerji Merkezi altyapısı ile 350 KW karşılanabilmektedir. Öte yandan, nihai talep olan 800 KW enerjinin karşılanması haricinde Borsa kampüsünün diğer tüm ihtiyaçlarını da karşılayabilecek şekilde yeni bir enerji merkezi de tasarlanmıştır.



Mevcut durumda kapasitesine oranla çok daha az yüklerde ve verimsiz olarak çalışan kesintisiz güç kaynakları yerine, yeni enerji merkezinde tesis edilecek kesintisiz güç kaynakları modüler olarak tasarlanmış olup kritik bilgisayar yükünün artışına bağlı olarak büyütülebilecek, böylece sistem daha verimli halde kullanılabilir olacaktır.

### Yeni Seans Salonu Projesi

Seans salonu, mevcut yapıda tek enerji kaynağından beslenebilmekte iken “Yeni Seans Salonu Projesi” kapsamında kullanılacak 630 Amper kapasiteli STS (Statik Transfer Switch) ile aynı anda 2 farklı kaynak arasında kesintisiz geçiş sağlanabilmesi mümkün olacaktır.

**Masaüstü Sanallaştırma Ortamı**

Borsamızda “Masaüstü Sanallaştırma Ortamı” ve “İnce İstemci Terminaleri” kullanılmaya başlanmıştır. Bu uygulama sayesinde son kullanıcılarımıza daha esnek bir çalışma ortamı sağlanmakta, ince istemciler haricinde mobil uygulamalar ile de bilgisayarlara her an erişim imkanı sunulabilmekte ve masaüstü bilgisayar yönetimi için harcanan operasyonel zaman asgariye indirilmektedir. Ayrıca ince istemcilerin harcadığı enerji normal bir masaüstü sistemden çok daha düşük olmaktadır.

**Toner Tasarrufu Uygulaması**

Toner tasarrufu için tüm kullanıcı bilgisayarlarına özel bir uygulama kurularak 2013 yılında 2,89 TON, 2014 yılında ise 4,88 ton karbon salımının önüne geçilmiş; çift taraflı baskı yapılarak uygulamanın hayata geçtiği tarihten itibaren 238.193 sayfa tasarruf sağlanmış ve 23 adet ağacın kesilmesinin önüne geçilmiştir.

**Kartlı Baskı Sistemi ve Yazıcı Konsolidasyonu**

Borsamız bünyesinde kullanımda olan farklı özelliklerdeki 100 adet yazıcı yerine bu özellikleri birleştiren aynı anda renkli veya siyah beyaz baskı sağlayabilen, hem A4 hem de A3 baskı yeteneğine sahip 20 adet yazıcı alınmıştır. Bu yazıcılar bölümler yerine ortak yazıcı alanlarında konumlandırılmıştır. Yazıcılarda kullanılan kartlı baskı sistemi sayesinde gereksiz baskıların önüne geçilmiş, tek bir tanım ile mekandan bağımsız olarak istenilen yazıcıdan baskı alınması sağlanmıştır.

Kartlı Baskı Sistemi yanlılıkla yazıcıya gönderilen işlerin yazıcıdan baskı alınmadan silinmesi ve çift taraflı baskı özelliği ile kağıt ve toner tasarrufu sağlamaktadır. Son iki aydır devrede olan uygulamayla, 0,44 ton karbon salımı engellenmiş, 15.999 sayfa tasarruf sağlanmış ve 1 adet ağacın kesilmesinin önüne geçilmiştir.

**Kağıtsız Ofis ve Kurumsal Doküman Yönetim Sistemi**

Kağıtsız ofis çalışmalarının artırılarak elektronik formlar üzerinden iş akışlarının sağlanması, elektronik onay ve dijital imza uygulamalarının yaygınlaştırılarak devreye alınması ile iş akışlarının süresinin kısaltılması, iş sürekliliğinin artırılması, kağıt kullanımından tasarruf sağlanması hedeflenmiştir.

Borsa İstanbul, kağıtsız ofis projesi kapsamında, çalışanların her zaman kolaylıkla ulaşabileceği bir kütüphanenin oluşturulması amacıyla mevzuat ve dokümanlarını bilgi teknolojileri platformunda kayıt altına almıştır. Bürokrasinin azalmasını, iş gücü kaybının önlenmesini ve kağıt sarfiyatının azaltılmasını sağlamak amacıyla Kurumsal Doküman Yönetim Sistemi'nin altyapısı tamamlanmış, sistem çalışanların kullanımına açılmıştır.



# KURUMSAL YÖNETİM

Yüksek kurumsal yönetim standartları ya da “iyi yönetim” etkili ve sürdürülebilir bir yönetim modeli oluşturulmasında kilit önem taşımaktadır. Kurumsal yönetimi, şirket yöneticileri ile yönetim kurulu, ortaklar, çalışanlar ve diğer paydaşlar arasındaki ilişkileri düzenleyen, şeffaflık, hesap verebilirlik,

**BORSA İSTANBUL'DA KURUMSAL YÖNETİM UYGULAMALARI**

Borsa İstanbul, İstanbul'un uluslararası finans merkezi niteliği kazanmasına katkıda bulunmak vizyonu çerçevesinde kurumsal yönetim konusundaki yaklaşımları ve düzenlemeleri kote şirketlere de örnek olacak şekilde proaktif bir yaklaşımla takip etmekte ve sermaye piyasası mevzuatına uyum sağlamaktadır.

Bu çerçevede,

Yönetim Kurulunda görev alacak bağımsız yönetim kurulu üyelerinin sayısının, görev süresinin, atanma usullerinin ve ücretlerinin belirlenmesinde Sermaye Piyasası Kurulu düzenlemelerine uyulmaktadır. Bu kapsamda, 31/03/2014 tarihli Olağan Genel Kurul Toplantısında, B Grubunu temsilen 4 bağımsız üye seçilmiştir.

Borsamız **esas sözleşmesinde** kurumsal yönetime ilişkin olarak ayrı bir başlık açılmış; 2013 yılı içerisinde Borsa İstanbul Yönetim Kurulu bünyesinde Kurumsal Yönetim, Denetim ve Riskin Erken Saptanması Komiteleri oluşturulmuş ve bu komitelerin çalışma esasları yönergelerle belirlenmiştir. Ayrıca söz konusu **komitelere** üye seçimleri yapılmış ve komiteler faaliyetlerine başlamışlardır.

sorumluluk ve adillik prensiplerine uyumu hedefleyen kurallar ve uygulamalar bütünü olarak tanımlamak mümkün. Paydaşların şirkete entegrasyonunun sağlanması, iletişim ve erişilebilirliğin artırılması kurumsal yönetimin amaçları arasında yer almaktadır.

Borsa İstanbul **Kurumsal Yönetim Uyum Raporu** hazırlanarak yayımlanmıştır.

Borsa İstanbul **Bilgilendirme Politikası, Ücretlendirme Politikası** ve **Etik Kuralları** oluşturulmuş, **Kurumsal Sosyal Sorumluluk** ve **İnsan Kaynakları Politikaları** güncellenmiştir.

Borsamız Genel Kurulunca, Türk Ticaret Kanunu'nun 419 uncu maddesi uyarınca hazırlanması gereken **“Borsa İstanbul Anonim Şirketi Genel Kurulunun Çalışma Esas ve Usulleri Hakkında İç Yönerge”** kabul edilerek yürürlüğe girmiştir.

Önümüzdeki dönemde halka açık bir şirket olacak Borsamız bünyesinde Stratejik Planlama ve Yatırımcı İlişkileri Bölümü kurulmuştur. Bu doğrultuda, pay sahiplerinin taleplerinin yerine getirilmesinde ilgili mevzuata ve esas sözleşmeye uyuma azami dikkat gösterilmektedir.

Borsamız kurumsal yönetime ilişkin tüm uygulamaları kendi internet sitesi aracılığıyla yayımlamaktadır. Borsamızın kurumsal yönetim uygulamalarını ve dokümanlarını [borsaistanbul.com/kurumsal/borsa-istanbul-hakkinda/kurumsal-yonetim](http://borsaistanbul.com/kurumsal/borsa-istanbul-hakkinda/kurumsal-yonetim) adresinden takip edebilirsiniz.



## Borsamız Esas Sözleşmesinde Kurumsal Komiteler ve Kurumsal Yönetim

Sermaye Piyasası Kurulu ve Borsa düzenlemeleri çerçevesinde kurulması gereken uyuşmazlık, disiplin, piyasa gibi konulara ilişkin komitelerin dışında, yönetim kurulunun görev ve sorumluluklarının sağlıklı bir biçimde yerine getirilmesi amacıyla yönetim kurulu bünyesinde Denetim Komitesi, Kurumsal Yönetim Komitesi ve Riskin Erken Saptanması Komitesi oluşturulur. Yönetim kurulunun yapılması gereği aday gösterme ve ücret konularında ayrı komiteler oluşturulmadığı takdirde, Kurumsal Yönetim Komitesi bu komitelerin görevlerini yerine getirir. Bu üç komitenin başkanları bağımsız yönetim kurulu üyeleri arasından seçilir. Bu komitelerde genel müdür görev alamaz.

Kurumsal Yönetim Komitesi, Şirkette kurumsal yönetim ilkelerinin uygulanıp uygulanmadığını, uygulanmıyorsa gerekçesini ve bu prensiplere tam olarak uymama dolayısıyla meydana gelen çıkar çatışmalarını tespit eder ve yönetim kuruluna kurumsal yönetim uygulamalarını iyileştirici tavsiyelerde bulunur.

Denetim Komitesi, Şirketin finansal tablolarının niteliği ve doğruluğu konusunda yönetim kurulu tarafından gerçekleştirilen gözetime yardımcı olmak, muhasebe sisteminin uygulanmasını ve verimliliğini izlemek, bağımsız dış denetim şirketinin atamasının ve bu şirketçe verilecek hizmetlerin ön onayını vermek, bağımsız denetçi ile Şirket arasındaki sözleşmeyi hazırlamak ve denetlemek, Şirketin bağımsız denetim sistemini, kontrol ve iç denetim mekanizmalarının işleyişini ve verimliliğini gözetmek konularında görev yapar.

Riskin Erken Saptanması Komitesi, Şirketin varlığını, gelişmesini ve devamını tehlikeye düşürebilecek risklerin erken tespiti, tespit edilen risklerle ilgili gerekli önlemlerin uygulanması ve riskin yönetilmesi amacıyla çalışmalar yapar.

## KURUMSAL YÖNETİM ENDEKSİ

Kurumsal yönetim ilkelerinin Borsa şirketlerinde uygulanmasını teşvik etmek amacıyla 2007 yılında oluşturulan BIST Kurumsal Yönetim Endeksi'nde halihazırda 49 şirket bulunmaktadır. Özellikle son 3 yıl içerisinde endekse giren şirket sayısında önemli bir artış olmuştur. BIST Kurumsal Yönetim Endeksi'nin amacı, payları BIST pazarlarında (Serbest İşlem Platformu, Gözaltı Pazarı ile C ve

D Listesi hariç) işlem gören ve kurumsal yönetim ilkelerine uyum notu 10 üzerinden en az 7 olan şirketlerin fiyat ve getiri performansının ölçülmesidir. Kurumsal Yönetim İlkelerine uyum notu, SPK tarafından belirlenmiş derecelendirme kuruluşları listesinde bulunan derecelendirme kuruluşlarınca, şirketin tüm kurumsal yönetim ilkelerine uyumuna ilişkin yapılan değerlendirme sonucunda verilmektedir.



# ÜYELİKLERİMİZ, DESTEKLERİMİZ VE SPONSORLUKLARIMIZ

Borsa İstanbul olarak başta "Sürdürülebilirlik Platformu"nun liderliğini yürütmek üzere, ESG (Environmental, Social and Corporate Governance) ve sürdürülebilirlik konularına odaklanmış kuruluş ve organizasyonların çalışmalarına destek olunmaya çalışılmaktadır. Bu kurumlar arasında, Global Compact Türkiye, İş Dünyası ve Sürdürülebilir Kalkınma Derneği (SKD), Türkiye Kurumsal Yönetim Derneği (TKYD), Türkiye Yatırımcı İlişkileri Derneği (TÜYİD), Sürdürülebilirlik Akademisi ve Sabancı Üniversitesi Kurumsal Yönetim Forumu yer almaktadır.

Borsa İstanbul paydaşlarının sürdürülebilirlik konusunda bilinçlendirilmesi ve farkındalıklarının artırılmasına yönelik faaliyetlerde bulunmaya özen göstermektedir. Etki alanındaki paydaşlarının sürdürülebilirlik çalışmalarına destek olmaya ve bu çalışmaların görünürlüğünü artırmaya yönelik ortak çalışmalar yapmaya her zaman hazırdır. Örneğin, Borsa İstanbul kurumsal web-sitesinde sermaye piyasası Borsa İstanbul'da işlem gören şirketlerimizin ve üyelerimizin

sürdürülebilirlik çalışmalarını içeren sayfalara veya dokümanlara **doğrudan bağlantı** verilmektedir.

Öte yandan, Borsa İstanbul sürdürülebilirlik odaklı uluslararası girişimlerde de rol almaktadır. Bilindiği üzere, Sürdürülebilir Borsalar Girişimi'nin (**Sustainable Stock Exchanges - SSE**) kurucu üyesi konumunda olan Borsamız, Birleşmiş Milletler Küresel İlkeler Sözleşmesi (**UN Global Compact**) Türkiye Ağı Yönetim Kurulunda da başkan yardımcısı statüsündedir. Borsa İstanbul, Sorumlu Yatırım İlkeleri'ni (**Principles for Responsible Investment, PRI**) imzalayan üç borsadan (Borsa İstanbul, BMFBOVESPA, JSE) birisidir. Borsamızın Eylül 2013- Eylül 2014 dönemine ait UN Global Compact İlerleme Raporu'na [unglobalcompact.org/COPs/active/101621](http://unglobalcompact.org/COPs/active/101621) adresinden ulaşabilirsiniz.

WFE Sustainability Working Group'da da yer alan Borsamız, **Global Reporting Initiative (GRI) ve The International Integrated Reporting Council (IIRC)** gibi uluslararası kuruluşların faaliyetlerine de destek vermektedir.

## Sorumlu Yatırım nedir?

Sorumlu yatırım, yatırım kararlarının sürdürülebilirlik anlayışıyla yapılması ve yatırımcıların şirketleri sürdürülebilirlik uygulamalarını geliştirme yönünde teşvik etme çabalarıdır. Kısaca, kurumsal yatırımcıların yatırım yapılacak ülke/sector/firmalarda finansal getirinin yanında, çevresel ve sosyal maliyetleri de dikkate aldıkları ve piyasanın sağlıklı işleyişi ve uzun dönemli istikrarı için bu ilkeleri ön planda tutan firmaları tercih ettikleri bir yaklaşımdır. Sorumlu Yatırım, müşterilerin ve yatırımlardan faydalanan diğer katılımcıların kısa ve uzun vadeli çıkarları ile uyumlu bir şekilde yatırıma yönlendirilecek fonun yatırım alanlarına tahsisi aşamasında yatırımların risklerine ve fırsatlara ilişkin görünümü tam anlamıyla kabul etmelerini gerektirir.

## Yazılı Desteklerimiz

Türkiye'nin 2015 yılı G20 liderliği süresince özellikle kurumsal yönetim, sürdürülebilirlik ve entegre raporlama konularının daha fazla gündemde kalması amacıyla çeşitli çalışmalar yürütülmektedir. Bunlardan biri IIRC'nin B20 tarafından Avustralya zirvesinde oluşturulan tavsiyelerin desteklenmesine ve bunların G20 eylem planlarında yer almasına yönelik yaptığı faaliyetlerdir. Tavsiyeler genel olarak G20 ülkeleri



tarafından uygulamaya alınması önerilen 6 somut tavsiyeden oluşmaktadır ve altyapı yatırımlarına odaklanmaktadır.

IIRC, Kurumsal Raporlama Reformunu ve Entegre Raporlamayı altyapı yatırımlarının B20'nin tasarladığı düzeyde gerçekleştirilmesi için zorunlu bir koşul olarak görmekte ve bu tavsiyelerin G20 eylem planlarında yer alması neticesinde, Entegre Raporlamanın giderek önem kazanacağını bildirmektedir.



Borsa İstanbul olarak biz de IIRC CEO'su Paul Druckman'ın çağrısıyla "IIRC calls on G20 to endorse B20 Recommendations"a desteğimizi aşağıda yer alan ifade ile bildirdik:

"Borsa İstanbul is endorsing the recommendations of the B20 Infrastructure and Investment Committee for their acceptance by G20 as part of its actions plans. These 6 actionable recommendations are instrumental in reinforcing the sustainable growth, increased employment and improved living standards across G20 nations by promoting efficient investment in infrastructure."

Mustafa K. Yılmaz, Borsa İstanbul Executive VP

Sürdürülebilir Borsalar Girişimi'nin (SSE) faaliyetlerinin desteklenmesi ve diğer borsaların da bu girişime katılmalarının özendirilmesi amacıyla paylaştığımız ve SSE tarafından çıkarılan basın duyurusunda yer alan desteğimiz şu şekildedir:

"Being a founding member of the Sustainable Stock Exchanges (SSE) Initiative, Borsa İstanbul regards ESG practices as critical for ensuring the well-functioning of capital

#### Sürdürülebilir Finans Forumu

İş Dünyası ve Sürdürülebilir Kalkınma Derneği (SKD), Birleşmiş Milletler Çevre Programı Finans Girişimi (UNEP FI) ve Global Compact Türkiye iş birliğiyle hayata geçirilen "Sürdürülebilir Finans Forumu" 16 Mayıs 2014'te Borsa İstanbul'da gerçekleştirilmiştir.



## II. SÜRDÜRÜLEBİLİR FİNANS FORUMU

Düşük karbonlu, kaynak verimli ve kapsayıcı ekonomik modellere geçişte "ortak sorumluluk" sürdürülebilir finans hedeflerine ulaşmayı kolaylaştırıyor. Çevresel, sosyal ve yönetsel kriterlerin finansal karar alma sürecindeki etkisi artıyor. Türkiye'den ve dünyadan uzmanların sürdürülebilir finans için ortak sorumluluğu tartışacağı "II. Sürdürülebilir Finans Forumu"na katılımınızdan mutluluk duyacağız.

**16**  
MAYIS  
2014  
CUMA

**BORSA İSTANBUL KONFERANS SALONU**  
08:30 - 16:00

Kayıt : Tuğçe Özçam - tugce@tbcsd.org  
Not : Toplantı dili Türkçe olup, simultane tercüme yapılacaktır.



Değerli katkılarıyla...

markets. We strongly support the SSE Initiative and invite other exchanges to join it."

Dr. İbrahim M. Turhan, Chairman and CEO of Borsa İstanbul.

Sürdürülebilirliğin önemini vurgulayan birçok önemli eser kalem alınmaktadır. Bunlardan, 2014 yılı içerisinde Oxford Üniversitesi ve varlık yönetimi şirketi Arabesque Partners tarafından çıkarılan "From the Stockholder to the Stakeholder" isimli rapor sürdürülebilirlik uygulamalarının şirketlerin operasyonel ve finansal performansını artırdığını ileri sürmesi açısından önemlidir. Söz konusu raporda yayımlanan desteğimiz şu şekildedir:

"This report shows the solid effect of corporate sustainability practices on companies' cost of capital, operating and stock performance. Such convincing findings may be groundbreaking in the sense that the study may contribute to ending the hesitations related to benefits of or at least reluctance to ESG issues."

İbrahim Turhan, Chairman & CEO, Borsa İstanbul



#### VII. Uluslararası Kurumsal Yönetim Zirvesi

Sermaye Piyasası Kurulu (SPK), Ekonomik Kalkınma ve İşbirliği Örgütü (OECD) ve Türkiye Kurumsal Yönetim Derneği'nin (TKYD) işbirliğiyle Sabancı Center'de düzenlenen "VII. Uluslararası Kurumsal Yönetim Zirvesi"nin gerçekleşmesine Borsa İstanbul olarak katkıda bulduk.

#### Dünya Bankası Finansal Okuryazarlık Çalıştayı

Dünya Bankası tarafından Borsa İstanbul, Hazine Müsteşarlığı, BDDK ve SPK işbirliği ile düzenlenen "Türkiye Finansal Tabana Yayılma" Konferansı 3-4 Haziran tarihlerinde İstanbul'da gerçekleştirilmiştir.

#### Entegre Raporlama Paneli

3 Aralık 2014'te İstanbul'da düzenlenen Uluslararası Entegre Raporlama Konseyi (International Integrated Reporting Council - IIRC) yıllık toplantısından önce 2 Aralık'ta Türkiye Kurumsal Yönetim Derneği

(TKYD) ve TSPB'nin Borsa İstanbul'un katkılarıyla düzenlediği Entegre Raporlama Paneli gerçekleştirilmiştir.

#### Profesör Mervyn E. King ile Yuvarlak Masa Toplantısı

IIRC Başkanı ve Global Reporting Initiative (GRI) Onursal Başkanı Prof. Dr. Mervyn E. King ile Sürdürülebilirlik Platformu üyeleri, 4 Aralık 2014'te Borsamız ev sahipliğinde düzenlenen yuvarlak masa toplantısında bir araya gelmişlerdir.

#### OECD Gönüllü Denetim Rehberi'ne İlişkin Bilgilendirme Seminerleri ve Eğitimler

3 Nisan 2014 tarihinde, OECD tarafından Borsamız ev sahipliğinde, "Yüksek Riskli ve Çatışmalardan Etkilenen Bölgelerde Sorumlu Maden Tedarik Zinciri Kurulmasına İlişkin OECD Gönüllü Denetim Rehberinin (OECD Due Diligence Guidance on Responsible Supply Chains of Minerals from Conflict-Affected and High-Risk Areas) Altın Sektöründe Uygulanması"na

ilişkin bilgilendirmede bulunmak ve Rehberin altın sektöründe önde gelen uluslararası aktörler tarafından uygulanmasını sağlamak üzere bir seminer düzenlenmiştir.

26-27 Kasım 2014 tarihlerinde OECD tarafından, Borsamız ev sahipliğinde, "Çatışmalardan Etkilenmiş ve Yüksek Riskli Bölgelerin Madenlerine İlişkin Sorumlu Tedarik Zinciri için OECD Uyum Rehberinin Altın Sektöründe Uygulanması" konulu 1,5 günlük bir eğitim etkinliği düzenlenmiştir. Etkinlikte OECD tarafından 2 kişilik bir ekiple üyelerimiz ve ilgili kurum ve kuruluşlardan oluşan bir katılımcı kitlesine Uyum Rehberinin konusu ve uygulanması hakkında eğitici ve açıklayıcı bilgiler aktarılmıştır. Etkinlik sırasında, Türkçeye çevirisi yapılan OECD Uyum Rehberi de katılımcılara dağıtılmıştır.

# SÜRDÜRÜLEBİLİRLİK PLATFORMU

Sürdürülebilirlik alanında yapılan çalışmaların sonuca dönük ve etkili bir şekilde gerçekleştirilmesi konusunda değerlendirmeler yapmak ve sürdürülebilirlik konusunda atılacak müşterek adımların tartışılmasına imkân sağlayacak bir paylaşım ağı yaratmak amacıyla Borsamız liderliğinde ve ilgili kuruluşların katılımıyla “Sürdürülebilirlik Platformu” oluşturulmuştur.

Sürdürülebilirlik Platformu’na Borsa İstanbul’un haricinde meslek birlikleri, dernekler ve vakıflardan oluşan sivil toplum kuruluşları, uluslararası kuruluşlar ile kamu düzenleyici otoriteleri üye olabilirler.

Özel sektör kuruluşları Platforma üye olamazlar ancak Platform toplantılarına Platform üyelerinin gerekli gördüğü durumlarda davet edilebilir ve katılım sağlayabilirler, Platform çalışmalarını ve etkinliklerine ilgileri dahilinde katkıda bulunabilirler.

## Kurucu Üyeler

Borsa İstanbul, Sermaye Piyasası Kurulu, Türkiye Bankalar Birliği, Türkiye Sermaye Piyasaları Birliği, Türkiye Kurumsal

Yönetim Derneği, İş Dünyası ve Sürdürülebilir Kalkınma Derneği, Global Compact Türkiye, Carbon Disclosure Project (CDP) Türkiye, Türkiye Sanayici ve İş Adamları Derneği, TÜYİD Yatırımcı İlişkileri Derneği, Sürdürülebilirlik Akademisi ve Sabancı Üniversitesi Kurumsal Yönetim Forumu.

## Aktivite Alanı

Sağlam ve uzun dönemli işbirliğini geliştirme niyetini vurgulayan Sürdürülebilirlik Platformu, sürdürülebilirlik kavramına ilişkin farkındalık ve bilgi birikiminin artırılması, sürdürülebilirlik konularının ilgili mevzuat ve düzenlemelerde yer alması, sürdürülebilirlik uygulamalarının yaygınlaştırılması ve uluslararası kuruluşlarla işbirlikleri yapılması gibi alanlarda faaliyet göstermektedir.

## Toplantılar

2013 yılında kurulmasından bu yana 5 kez toplanan Sürdürülebilirlik Platformu, 4 Aralık 2014 tarihli son toplantısını International Integrated Reporting Council (IIRC) Başkanı ve Global Reporting Initiative (GRI) Onursal Başkanı Prof. Dr. Mervyn E. King’in katılımıyla gerçekleştirmiştir.

## Sürdürülebilirlik Platformu yuvarlak masa toplantısının onur konuğu Prof. Dr. Mervyn E. King’di.

Toplantıda Profesör King, şirketlerin piyasa değerlerinin %80’inin maddi olmayan varlıklardan oluştuğunu ve finansal raporlarla açıklanamadığını ifade etmiştir. Bu nedenle, finansal raporların şirketin değerini yeterli ölçüde yansıtamayacağını ve entegre raporlama yaklaşımına ihtiyaç duyulduğunu altını çizmiştir. Geride bıraktığımız yüzyılda dünyada yalnızca 1,5 milyar insan yaşadığını ve şirketlerin dünyanın kaynaklarını sınırsız zannediyor olmalarının kabul edilebilir olduğunu belirten King, bugün dünya nüfusunun yaklaşık 8 milyar olduğunu söyleyerek yöneticilerin şirketleri geçen yüzyıldaki gibi yönetmeye devam etmelerinin uygun olmadığını ifade etmiştir.

## Entegre Raporlama nedir?

Entegre Raporlama, toplumu temel alan entegre düşünce yapısını gerektiren, finansal ve finansal olmayan mevcut raporlama uygulamalarını konsolide etmeyi amaçlayan ve raporlarda kurumun geleceğe yönelik stratejilerini de tanımlayan bir raporlama yöntemidir.



# ŞİRKETLER İÇİN SÜRDÜRÜLEBİLİRLİK REHBERİ

Borsamız tarafından sermaye piyasası araçları Borsa İstanbul’da işlem gören veya işlem görme potansiyeli bulunan tüm şirketlere yönelik olarak hazırlanan “Sürdürülebilirlik Rehberi”; şirketlerin sürdürülebilirlik konusundaki sorularına ilişkin cevapların yanı sıra, bu konuda takip edebilecekleri yol haritasına yönelik bilgiler içermektedir.

Rehberde,

- Sürdürülebilirlik alanındaki temel kavramlara, şirketlere sağladığı rekabet avantajlarına,
- Sürdürülebilirlikte kilometre taşları ve sorumlu yatırım kavramlarına ilişkin açıklamalara,
- Sürdürülebilirliğin iş süreçlerine nasıl dâhil edilebileceğine ilişkin önerilere ve ülkemizden uygulama örneklerine,
- Sürdürülebilirlik raporlamasının önemine ve farklı raporlama çerçevelerine dair bilgilere,
- Borsaların sürdürülebilirlikteki rolüne ve Borsamız sürdürülebilirlik endeksi hakkında bilgilere

yer verilmektedir.



# BAŞARILARIMIZ VE ÖDÜLLERİMİZ

## Yılın Sürdürülebilir İş Lideri

Borsa İstanbul Yönetim Kurulu Başkanı ve Genel Müdürü Dr. M. İbrahim Turhan, Sürdürülebilirlik Akademisi tarafından 2009 yılından bu yana düzenlenen ve sürdürülebilir iş dünyasını bir araya getiren Yeşil İş 2014: Sürdürülebilir İş Buluşması’nda, bu yıl ilk kez verilen “Yılın Sürdürülebilir İş Lideri Ödülü”nün sahibi oldu. “Sürdürülebilir İş Lideri Ödülü”, sürdürülebilir iş modellerinin gerek kendi kurumlarında, gerekse sektörde gelişmesi ve yaygınlaştırılmasına gönül vermiş ve bu yolda etkili ve örnek teşkil eden adımları atmış iş liderlerine verilmektedir.





## Borsa İstanbul Özel Pazar'a “Yılın En İnovatif Girişimi” Ödülü

Özel Pazar, Türkiye İhracatçılar Meclisi tarafından T.C. Ekonomi Bakanlığı'nın desteğiyle bu yıl üçüncüsü düzenlenen Türkiye İnovasyon Haftası'nda Yılın En İnovatif Girişimi ödülüne layık görülmüştür.

## Borsa İstanbul'a “Girişimciliği En Çok Destekleyen Borsa” Ödülü

Özel Pazar'ı başarıyla hayata geçiren Borsa İstanbul, “Güney Doğu Avrupa Mükemmeliyet Ödülleri” kapsamında Türkiye Melek Yatırımcılar Derneği (TBAA) ve Avrupa Melek Yatırımcılar Ağı (EBAN) tarafından verilen “Bölgede Girişimciliği En Çok Destekleyen Borsa” ödülünü almıştır.



## “Sürdürülebilir Borsalar” Arasında 11. Sıraya Yükseldik

Borsa İstanbul 2014 yılında, yatırım danışmanlığı ve araştırma firması Corporate Knights Capital tarafından yapılan araştırmaya göre; sürdürülebilirlik raporlaması performansı bakımından 46 borsa arasında yapılan sıralamada 32. sıradan 11. sıraya yükseldi. Bu sıralama, Borsaların, bünyesinde yer alan şirketleri sürdürülebilirlik raporlaması yapmaya teşvik etme performanslarını ölçmektedir.

## Sürdürülebilirlik Performansında İlk 15 Borsa

Borsa	2014 sıralaması	2013 sıralaması
Helsinki Stock Exchange	1	2
Euronext Amsterdam	2	10
Johannesburg Stock Exchange	3	5
Euronext Paris	4	6
Copenhagen Stock Exchange	5	7
Euronext Lisbon	6	14
Oslo Stock Exchange	7	4
BME Spanish Exchanges	8	1
London Stock Exchange	9	11
Australian Securities Exchange	10	17
Borsa İstanbul	11	32
Tokyo Stock Exchange	12	3
Bolsa Colombia	13	31
Stockholm Stock Exchange	14	12
SIX Swiss Exchange	15	8



## Broşürlerimiz elinizin altında!

Tüm broşürlerimizin en güncel versiyonlarına QR kodu okutarak veya aşağıdaki linki kullanarak ulaşabilirsiniz.

[borsaistanbul.com/yayinlar](http://borsaistanbul.com/yayinlar)





**BORSA  
İSTANBUL**

*Yatırıma Değer!*

Bu bülteni internet ortamında görüntülemek için



Reşitpaşa Mahallesi  
Tuncay Artun Caddesi  
Emirgan 34467 İstanbul

T: +90 212 298 21 00  
F: +90 212 298 25 00  
borsaistanbul.com



/borsaistanbul



/borsaistanbul



/borsaistanbulEN