


Doküman	Adı	BORÇLANMA ARAÇLARI PİYASASI PROSEDÜRÜ	
	Türü	PROSEDÜR	
	Kodu	10.PRO.01	
	Onay Tarihi	20/07/2017	
	Revizyon Tarihi	08/04/2024	
	Revizyon Numarası	21	
	Hazırlayan	BORÇLANMA ARAÇLARI PİYASASI DİREKTÖRLÜĞÜ	
	Onaylayan	GENEL MÜDÜR	



BORSA İSTANBUL A.Ş.

BORÇLANMA ARAÇLARI PİYASASI PROSEDÜRÜ

İSTANBUL – 2017

Bu doküman Borsa İstanbul A.Ş. mülkiyetindedir. Bu dokümanın güncel versiyonu Borsa İstanbul A.Ş. kurumsal internet sitesinde yer almaktadır. Kullanmadan önce bu dosyanın doğru versiyon olduğunu kontrol ediniz.

İÇİNDEKİLER

1	AMAÇ.....	1
2	KAPSAM.....	1
3	DAYANAK.....	1
4	TANIMLAR VE KISALTMALAR.....	1
5	BORÇLANMA ARAÇLARI PİYASASINDA İŞLEM YAPABİLECEK KURULUŞLAR.....	2
5.1	Başvuru Prosedürü.....	2
6	TEMSİLCİLER.....	2
7	PAZARLAR.....	2
8	PİYASA GENEL İŞLEYİŞ ESASLARI.....	3
8.1	İşlem Görebilecek Sermaye Piyasası Araçları ve İşlemlere İlişkin Esaslar.....	3
8.2	Emir İletimi ve İşlem Saatleri.....	4
8.3	Emir ve İşlem Türleri.....	4
8.4	Emir Tipleri.....	4
8.5	Emir Değişikliği.....	5
8.6	Emirlerin İletilmesi, İşlem Yöntemleri, Öncelik ve Eşleşme Kuralları.....	5
8.7	İşlemlerin İptali.....	7
8.7.1	Üye Hatası Sonucu Gerçekleşen İşlemlerin İptali.....	7
8.7.2	Piyasa Uzmanı Hatası Sonucu Gerçekleşen İşlemlerin İptali.....	8
8.8	Oluşan Fiyatların ve İşlemlerin Kayda Alınması, Taraflara Bildirimi ve İlanı.....	8
8.9	Emir ve İşlem Bilgilerinin Yayınlanması.....	9
8.10	İşlem Gören Sermaye Piyasası Araçlarına İlişkin Bildirimler.....	9
9	PAZARLARIN İŞLEYİŞ KURALLARI.....	9
9.1	Kesin Alım Satım Pazarı.....	9
9.1.1	Kesin Alım Satım Pazarının İşleyişi.....	9
9.1.2	Kesin Alım Satım Pazarında İşlem Görebilecek Sermaye Piyasası Araçları.....	10
9.1.3	Kesin Alım Satım Pazarı Emir Geçerlilik Süreleri ve Büyüklükleri.....	10
9.1.4	Kesin Alım Satım Pazarı Valör Süreleri.....	11
9.1.5	Kesin Alım Satım Pazarında Uygulanacak Fiyat Tipleri, Emir Giriş Yöntemleri ile Fiyat ve Getiri Adımları.....	11
9.1.6	Kesin Alım Satım Pazarında Tek Fiyat Yöntemi Uygulanması.....	12
9.2	Repo Ters Repo Pazarı.....	13
9.2.1	Repo Ters Repo Pazarının İşleyişi.....	13
9.2.2	Repo Ters Repo Pazarında İşlem Görebilecek Sermaye Piyasası Araçları.....	14
9.2.3	Repo Ters Repo Pazarı Emir Geçerlilik Süreleri ve Büyüklükleri.....	14
9.2.4	Repo Ters Repo Pazarı Valör Süreleri ve Uygulanacak Oran Adımı.....	15
9.3	Menkul Kıymet Tercihli Repo Pazarı.....	15
9.3.1	Menkul Kıymet Tercihli Repo Pazarının İşleyişi.....	15
9.3.2	Menkul Kıymet Tercihli Repo Pazarında İşlem Görebilecek Sermaye Piyasası Araçları.....	15
9.3.3	Menkul Kıymet Tercihli Repo Pazarı Emir Geçerlilik Süreleri ve Büyüklükleri.....	15
9.3.4	Emir Girişinde Fiyat.....	16
9.3.5	Menkul Kıymet Tercihli Repo Pazarı Valör Süreleri, Uygulanacak Oran ve Fiyat Adımları.....	16
9.4	Pay Senedi Repo Pazarı.....	16
9.4.1	Pay Senedi Repo Pazarının İşleyişi.....	16
9.4.2	Pay Senedi Repo Pazarında İşlem Görebilecek Paylar.....	16
9.4.3	Pay Senedi Repo Pazarı Emir Geçerlilik Süreleri ve Büyüklükleri.....	17
9.4.4	Pay Senedi Repo Pazarı Valör Süreleri, Uygulanacak Oran ve Fiyat Adımları ..	17

HALKA AÇIK

9.4.5	Vade Kıırma	17
9.4.6	Özsermaye Halleri	17
9.4.7	İşlemlerin Durdurulması ve Vade Tarihinin Uzatılması	17
9.5	Uluslararası Tahvil Pazarı	18
9.5.1	Uluslararası Tahvil Pazarının İşleyişi.....	18
9.5.2	Uluslararası Tahvil Pazarında İşlem Görebilecek Sermaye Piyasası Araçları.....	18
9.5.3	Para Birimi	18
9.5.4	Uluslararası Tahvil Pazarı Emir Geçerlilik Süreleri ve Büyüklükleri.....	18
9.5.5	Uluslararası Tahvil Pazarı Valör Süreleri	18
9.5.6	Uluslararası Tahvil Pazarında Uygulanacak Fiyat Tipleri, Emir Giriş Yöntemleri ile Fiyat ve Getiri Adımları	19
9.6	Taahhütlü İşlemler Pazarı	19
9.6.1	Taahhütlü İşlemler Pazarının işleyişi	19
9.6.2	Taahhütlü İşlemler Pazarında işlem görebilecek sermaye piyasası araçları	20
9.6.3	Emir girişinde fiyat.....	20
9.6.4	Taahhütlü İşlemler Pazarı Valör Süreleri, Uygulanacak Oran ve Fiyat Adımları	20
9.7	Gözaltı Pazarı.....	21
9.7.1	Gözaltı Pazarının İşleyişi.....	21
9.7.2	Gözaltı Pazarında İşlem Görebilecek Sermaye Piyasası Araçları.....	21
9.7.3	Gözaltı Pazarı Emir Geçerlilik Süreleri ve Büyüklükleri.....	21
9.8	Nitelikli Yatırımcıya İhraç Pazarı	21
9.8.1	Nitelikli Yatırımcıya İhraç Pazarının İşleyişi.....	21
9.8.2	İhraç Edilebilecek Sermaye Piyasası Araçları.....	21
9.8.3	İhracı Tamamlanan Sermaye Piyasası Araçlarının İşlem Görmesi.....	22
9.8.4	İhraç Süresi.....	22
9.8.5	İhraç Fiyatı	22
9.8.6	Nitelikli Yatırımcıya İhraç Pazarı Emir Geçerlilik Süreleri ve Büyüklükleri.....	22
9.8.7	Nitelikli Yatırımcıya İhraç Pazarında Uygulanacak Valör Süresi, Fiyat Tabanı, Emir Giriş Yöntemi ile Fiyat ve Getiri Adımları	22
9.8.8	Nitelikli Yatırımcıya İhraç Pazarı İşlem İptal Kuralları.....	22
10	YATIRIM FONLARI VE YATIRIM ORTAKLIKLARININ İŞLEMLERİNE İLİŞKİN ESASLAR	23
10.1	Genel Esaslar.....	23
10.2	Aynı Gün Valörlü İşlemlerin Bitiş Saati Sonrasında Yapılan Aynı Gün Valörlü Yatırım Fonu İşlemlerine İlişkin Esaslar	23
11	PİYASA YAPICILIĞI	24
11.1	Devlet İç Borçlanma Senetleri Piyasa Yapıcılığı Sistemi.....	24
11.2	Özel Sektör Borçlanma Araçları Piyasa Yapıcılığı Sistemi.....	24
12	İŞLEM ÖNCESİ RİSK YÖNETİMİ.....	26
13	TAKAS, TEMERRÜT ESASLARI VE DİĞER HUSUSLAR	26
13.1	Takas İşlemleri	26
13.2	Temerrüt İşlemleri.....	26
13.3	Vergi Hesaplanması	27
13.4	Borsa Payı	27
14	YÜRÜRLÜKTEN KALDIRILAN DÜZENLEMELER	27
15	YÜRÜRLÜK.....	27
16	YÜRÜTME	27
EKLER	28	
EK 1-	FİYAT TİPLERİ VE FİYAT GETİRİ HESAPLAMALARI.....	28
EK 2-	BORÇLANMA ARAÇLARI PİYASASI İŞLEM İPTAL FORMU.....	34

HALKA AÇIK

EK 3- ÖZEL SEKTÖR MENKUL KIYMETLERİ PİYASA YAPICILIĞI BAŞVURU DİLEKÇESİ.....	35
EK 4- BORÇLANMA ARAÇLARI PİYASASI ÖZEL SEKTÖR BORÇLANMA ARAÇLARI PİYASA YAPICILIĞI TAAHHÜTNAMESİ.....	36
EK 5- İŞLEM ÖNCESİ RİSK YÖNETİMİ UYGULAMASI.....	38
EK 6- BORÇLANMA ARAÇLARI PİYASASI BORSA PAYI TARİFESİ.....	54
EK 7- BORÇLANMA ARAÇLARI PİYASASI PROSEDÜRÜ DEĞİŞİKLİK TABLOLARI	55

HALKA AÇIK

1 AMAÇ

(1) Bu düzenlemenin amacı Borsa İstanbul A.Ş. Borçlanma Araçları Piyasası'nın işleyiş esaslarını ve kurallarını düzenlemektir.

2 KAPSAM

(1) Bu düzenleme, Borçlanma Araçları Piyasası'nda işlem görmesine karar verilen borçlanma araçları, menkul kıymetleştirilmiş varlık ve gelirlere dayalı borçlanma araçları, kira sertifikaları, likidite senetleri, gayrimenkul sertifikaları ile diğer sermaye piyasası araçlarının alım satımına ilişkin emir ve işlem kuralları ile kesin alım, kesin satım, taahhütlü işlem geri alma taahhüdü ile satım, taahhütlü işlem geri satım taahhüdü ile alım, repo ve ters repo işlemlerinin gerçekleştirildiği pazarların işleyiş esaslarını belirler.

3 DAYANAK

(1) Bu düzenleme 19/10/2014 tarihli ve 29150 sayılı Resmî Gazete'de yayımlanan Borsa İstanbul A.Ş. Borsacılık Faaliyetlerine İlişkin Esaslar Yönetmeliği ile Borsa İstanbul A.Ş. Borçlanma Araçları Piyasası Yönergesi'ne dayanılarak çıkarılmıştır.

4 TANIMLAR VE KISALTMALAR

(1) Bu düzenlemede geçen;

a) Borsa: Borsa İstanbul Anonim Şirketini,

b) Borsa Yönetmeliği: Borsa İstanbul A.Ş. Borsacılık Faaliyetlerine İlişkin Esaslar Yönetmeliği'ni,

c) DİBS: Devlet iç borçlanma senetlerini,

ç) Genel Müdür: Borsa İstanbul A.Ş. Genel Müdürü'nü,

d) Genel Müdürlük: Borsa İstanbul A.Ş. Genel Müdürü'nü veya ilgili Genel Müdür Yardımcısı'nı,

e) Hazine: T.C. Hazine ve Maliye Bakanlığını,

f) KAP: Kamuyu Aydınlatma Platformunu,

g) Kirli fiyat: İşlemiş faizi veya birikmiş kirayı da içeren fiyatı,

ğ) Kurul/SPK: Sermaye Piyasası Kurulunu,

h) Likidite senetleri: TCMB açık piyasa işlemleri çerçevesinde TCMB nam ve hesabına çıkarılan para politikası aracını,

ı) MKK: Merkezi Kayıt Kuruluşu Anonim Şirketini,

i) Pazar: İşlem gören yatırım araçlarının türlerine, işleyiş esaslarına veya belirlenen diğer özelliklerine göre Borçlanma Araçları Piyasası Alım Satım Sistemi üzerinde oluşturulan elektronik alım satım ortamını,

HALKA AÇIK

- j) Piyasa: Borsa İstanbul Anonim Şirketi Borçlanma Araçları Piyasasını,
- k) Repo: Sermaye piyasası araçlarının geri alma taahhüdü ile satımını,
- l) Taahhütlü işlemler: İşleme konu olacak sermaye piyasası aracının önceden belirli olduğu, işlemin bitiş valöründe araya işlemden vazgeçme hakkına sahip üçüncü bir tarafın dahil olduğu geri alma taahhüdü ile satım ve geri satma taahhüdü ile alım işlemlerini,
- m) Takasbank: İstanbul Takas ve Saklama Bankası Anonim Şirketini,
- n) Takas fiyatı: İşlemin takas tutarının hesaplanmasında kullanılan fiyatı,
- o) TCMB: Türkiye Cumhuriyet Merkez Bankası Anonim Şirketini,
- ö) Temiz fiyat: İşlemiş faizi veya birikmiş kirayı içermeyen fiyatı,
- p) Ters repo: Sermaye piyasası araçlarının geri satma taahhüdü ile alımını,
- r) TLREF: Türk Lirası Gecelik Referans Faiz Oranını,
- s) BIST TLREF Endeksi: TLREF oranı getirisini takip edebilmek amacıyla hesaplanan endeksi,
- ş) Üye: Borçlanma Araçları Piyasasında işlem yapma yetkisi verilen yatırım kuruluşunu,
- t) Valör: Borçlanma Araçları Piyasasında gerçekleştirilen işlemlere ilişkin takas tarihini ifade eder.

5 BORÇLANMA ARAÇLARI PİYASASINDA İŞLEM YAPABİLECEK KURULUŞLAR

(1) Borsa Yönetmeliği ve konuya ilişkin diğer Borsa düzenlemeleri uyarınca işlem yapma yetkisi verilmiş yatırım kuruluşları ile TCMB Borçlanma Araçları Piyasası'nda işlem yapabilir.

5.1 Başvuru Prosedürü

(1) Borçlanma Araçları Piyasası bünyesindeki pazarlarda işlem yapmak isteyen banka ve aracı kurumlar, Borsa İstanbul A.Ş.'de işlem yapma yetkisi verilmesine ilişkin düzenlemeler çerçevesinde başvuru yaparlar.

6 TEMSİLCİLER

(1) Borsa Yönetmeliği ve konuya ilişkin diğer Borsa düzenlemeleri uyarınca gerekli şartları yerine getirenler Borçlanma Araçları Piyasası'nda temsilci olarak işlem yapabilir.

7 PAZARLAR

(1) Borçlanma Araçları Piyasası bünyesinde aşağıda bulunan pazarlar işletilir.

a) Kesin Alım Satım Pazarı

b) Repo Ters Repo Pazarı

HALKA AÇIK

- c) Menkul Kıymet Tercihli Repo Pazarı
- ç) Pay Senedi Repo Pazarı
- d) Uluslararası Tahvil Pazarı
- e) Taahhütlü İşlemler Pazarı
- f) Gözaltı Pazarı
- g) Nitelikli Yatırımcıya İhraç Pazarı

8 PİYASA GENEL İŞLEYİŞ ESASLARI

8.1 İşlem Görebilecek Sermaye Piyasası Araçları ve İşlemlere İlişkin Esaslar

(1) Sermaye piyasası araçları Piyasa’da kotasyon düzenlemeleri ve bu düzenlemede belirtilen esaslar çerçevesinde işlem görürler.

(2) Genel Müdür Piyasa’da işlem görmekte olan sermaye piyasası araçları için pazar bazında işlem görmeme kararı alabilir.

(3) TCMB, Hazine, Hazine tarafından kurulan varlık kiralama şirketleri ve Hazine tarafından görevlendirilen kamu sermayeli kurumlarca kurulan varlık kiralama şirketleri tarafından ihraç edilen sermaye piyasası araçları ihraç günü veya ihale/doğrudan satış yoluyla ihraç edilmeleri halinde satış sonuçlarının ilan edildiği andan itibaren ilgili pazarda işlem görmeye başlar. Ayırıştırılmış kuponlu/kira ödemeli sermaye piyasası araçları Piyasada ayırıştırılmış hali ile anapara ve kupon/kira ödemesi olarak ayrı ayrı işlemlere konu edilebilir, birlikte işlem göremez.

(4) Üçüncü fıkrada belirtilenler dışındaki sermaye piyasası araçlarının işlem görecekları tarih KAP’ta ilan edilir.

(5) Borsa’da ve Borsa dışında halka arz edilmeksizin ihraç edilen sermaye piyasası araçları Borçlanma Araçları Piyasası’nda yalnızca Kurul düzenlemelerinde tanımlanan nitelikli yatırımcılar arasında alım satıma konu olabilir. Bu koşul işlem yapan yatırım kuruluşları tarafından sağlanır.

(6) Piyasa’da işlem yapan kuruluşlar işlem sırasında birbirlerini bilmezler. İşlem gerçekleştiren taraflara, işlem gerçekleşmesini takiben, işlem bilgileri ile birlikte karşı üye bilgisi de verilir. Gerçekleşen işleme taraf olmayan kuruluşlar işlem bilgilerini takip edebilir ancak işlem taraflarını öğrenemezler.

(7) Pazarlarda kullanılacak fiyat tipleri, fiyat ve getiri hesaplamaları ve formüller Ek 1’de belirlenmiştir. Piyasa’da işlem gören sermaye piyasası araçlarının vade veya kupon tarihlerinin değişmesi, kupon veya itfa ödemelerinin yapılamaması, ötelenmesi veya öne alınması ya da erken itfaya tabi tutulmaları gibi durumlarda Genel Müdürlük kararıyla sermaye piyasası aracının işlem gördüğü fiyat tipi değiştirilebilir. Bu durum KAP’ta ilan edilir.

HALKA AÇIK

8.2 Emir İletimi ve İşlem Saatleri

(1) Piyasa’da emir iletimi ve işlemler hafta içi her gün saat 09.30 ile 17.30 arasında yapılır. Aynı gün valörlü veya aynı gün başlangıç valörlü emir iletimi ve işlemler ile ileri valörlü veya ileri başlangıç valörlü emir iletimi ve işlemlerin gerçekleştirilebileceği saatler aşağıdaki tabloda yer almaktadır. Yatırım fonlarına ait aynı gün valörlü veya aynı gün başlangıç valörlü emir iletimi ve işlemler, ileri valörlü veya ileri başlangıç valörlü emir iletimi ve işlemlerin gerçekleştirilebileceği sürelerde yapılabilir.

	Aynı Gün Valörlü	İleri Valörlü
Kesin Alım Satım Pazarı	09.30 – 14.00	09.30 – 17.30
Gözaltı Pazarı		
Repo Ters Repo Pazarı		
Menkul Kıymet Tercihli Repo Pazarı		
Taahhütlü İşlemler Pazarı		
Pay Senedi Repo Pazarı	10.00 – 14.00	10.00 – 17.30
Uluslararası Tahvil Pazarı	-	09.30 – 17.30
Nitelikli Yatırımcıya İhraç Pazarı	09.30 – 14.00	

(2) Açık piyasa işlemleri çerçevesinde, Repo Ters Repo Pazarı ve Taahhütlü İşlemler Pazarında saat 09.00 ile 09.30 arasında TCMB tarafından sisteme emir iletilir. Söz konusu zaman diliminde TCMB dışındaki üyeler tarafından sisteme emir iletilemez. Aksi durumda, TCMB dışındaki üyeler tarafından iletilen emirler ve bu emirler sonucu gerçekleşen işlemler Borsa tarafından iptal edilir.

8.3 Emir ve İşlem Türleri

(1) Piyasa bünyesindeki pazarlara kesin alım, kesin satım, repo, ters repo, taahhütlü işlem emirleri ile özel işlem emri ve bağlayıcı olmayan emir türünde emirler iletilir. Takas fiyatının hesaplanmasının mümkün olmadığı valörler için emir iletilmez.

(2) Piyasa’da, birinci el piyasa işlemleri, kesin alım, kesin satım, repo ve ters repo işlemleri ile taahhütlü işlemler gerçekleştirilebilir.

8.4 Emir Tipleri

(1) Piyasa’da limitli emir, piyasa emri ve dengeleyici emir olmak üzere üç tip emir iletilir.

(2) Limitli emir, kesin alım ve kesin satım işlemleri için, fiyat veya getiri ile nominal tutar belirtilerek; repo ve ters repo işlemleri ve taahhütlü işlemler için, oran, işlem tutarı ile emrin iletildiği pazara bağlı olarak sermaye piyasası aracının tanımı ve fiyatı belirtilerek iletilir.

(3) Piyasa emri, kesin alım ve kesin satım işlemleri için fiyat veya getiri belirtilmeksizin, nominal tutar belirtilerek; repo ve ters repo işlemleri ve taahhütlü işlemler için oran ve emrin iletildiği pazara bağlı olarak sermaye piyasası aracı fiyatı belirtilmeksizin, işlem tutarı ve emrin iletildiği pazara bağlı olarak sermaye piyasası aracı tanımı belirtilerek iletilir. Sistemde

HALKA AÇIK

bekleyen pasif emirlerle kısmen veya tamamen karşılaşılabılır. Piyasa emrinin gerçekleşmeden kalan kısmı otomatik olarak iptal edilir.

(4) Dengeleyici emir, tek fiyat yönteminin uygulandığı durumlarda, denge fiyatının belirlenmesi sürecinde hesaba katılmayan ancak belirlenen eşleşme fiyatı seviyesinde karşılanmadan kalan emirler ile eşleşerek işleme dönüşebilen emir tipidir. Bu tip emirler, piyasa emri veya limitli emirlerle eşleşebilir, eşleşme fiyatından kalan emirler bittiğinde veya eşleşme fiyatından kalan emir yoksa birbirleri ile de eşleşebilirler. Kesin alım ve kesin satım işlemleri için fiyat veya getiri belirtilmeksizin, nominal miktar belirtilerek iletilir. Dengeleyici emrin, eşleşme fiyatı seviyesinde karşılanmadan kalan kısmı otomatik olarak iptal edilir.

(5) Limitli emir, piyasa emri ve dengeleyici emir ile birlikte kullanılmak üzere aşağıda tanımlanan özel koşullarla da emir iletilebilir.

a) Kalanı iptal et: Emrin iletilmesiyle birlikte gerçekleşmeyen kısmının iptal edilmesi koşuludur.

b) Gerçekleşmezse iptal et: Emrin tamamen gerçekleşmesi koşuludur. Emrin iletilmesiyle birlikte tamamen gerçekleşmemesi halinde tümü iptal edilir.

8.5 Emir Değişikliği

(1) Piyasa'ya iletilen emirlerden karşılanmamış olanlar ve kısmen karşılanmış emirlerin kalan kısımları değiştirilebilir. Ancak emrin hesap tipi, hesap kodu ve hesap no alanları değiştirilemez. Tek fiyat yönteminin uygulandığı durumlarda eşleştirme aşamasında emir değişikliği yapılamaz.

(2) Kesin Alım Satım Pazarı, Uluslararası Tahvil Pazarı, Gözaltı Pazarı ve Nitelikli Yatırımcıya İhraç Pazarı'nda; emrin fiyatı veya getirisindeki değişiklik, nominal tutarındaki artış hallerinde emrin önceliği kaybolur. Bilgi alanının değiştirilmesi ve/veya nominal tutarın azaltılması emrin önceliğinin kaybedilmesi sonucunu doğurmaz.

(3) Repo Ters Repo Pazarı ve Pay Senedi Repo Pazarı'nda; emrin oranındaki değişiklik, tutardaki artış hallerinde emrin önceliği kaybolur. Bilgi alanının değiştirilmesi ve/veya tutarın azaltılması emrin önceliğinin kaybedilmesi sonucunu doğurmaz.

(4) Menkul Kıymet Tercihli Repo Pazarı ve Taahhütlü İşlemler Pazarı'nda; emrin oranı ile sermaye piyasası aracı fiyatındaki değişiklik, tutarındaki artış hallerinde emrin önceliği kaybolur. Bilgi alanının değiştirilmesi ve/veya tutarın azaltılması emrin önceliğinin kaybedilmesi sonucunu doğurmaz.

8.6 Emirlerin İletilmesi, İşlem Yöntemleri, Öncelik ve Eşleşme Kuralları

(1) Üye temsilcileri emirlerini, alım satım sistemi terminalleri veya uzak erişim arayüzü kanalıyla iletirler.

(2) Müşteri hesabına emir girişi yapılması durumunda "Emir Giriş" penceresinde hesap tipi ve hesap kodu alanlarında müşteriler için tanımlanan kodun seçilmesi ve hesap no alanına müşteriyi tanımlayıcı bilgilerin girilmesi zorunludur.

HALKA AÇIK

(3) Sermaye piyasası araçlarının alım satımında "tek fiyat" ve "çok fiyat" işlem yöntemleri uygulanır.

a) Tek fiyat yöntemi, bir sermaye piyasası aracı için iletilen emirlerin Borsa tarafından belirlenen zaman dilimleri boyunca toplanarak gün içinde bir veya birden fazla kez tekrar edilmek suretiyle en çok işlem miktarını gerçekleştirecek şekilde ve öncelik kurallarına uygun olarak belirlenen tek bir işlem fiyatından eşleştirilmesi yöntemidir. Bu yöntemin uygulanmasında; alım satım emirleri belirlenmiş kurallar çerçevesinde sisteme iletilir ve emir toplama süresi boyunca işlem gerçekleşmez, emir toplama süresi boyunca sisteme iletilen emirlerin iptal edilmesi ve değiştirilmesi mümkündür. Emir toplama sona erdikten sonra en çok işlem miktarının gerçekleşmesini sağlayan tek fiyat (denge fiyatı) belirlenir ve ilan edilir. İlgili emir toplama süresi sonrasındaki eşleştirme sürecinde tüm işlemler, bu fiyat üzerinden öncelik kurallarına göre gerçekleştirilir.

b) Çok fiyat yöntemi, bir sermaye piyasası aracı için iletilen emirlerin Borsa tarafından belirlenen işlem süreleri boyunca sürekli bir şekilde, öncelik ve işlem kurallarına uygun olarak farklı fiyat seviyelerinden eşleştirilmesi yöntemidir. Alım satım emirleri belirlenmiş kurallar çerçevesinde iletilir ve emirler, iletdikleri anda sistemde bulunan diğer emirler ile tamamen veya kısmen öncelik kuralları çerçevesinde eşleşerek işleme dönüşebilir.

(4) Pazarlarda emirler tek fiyat veya çok fiyat yöntemi esasları doğrultusunda eşleşebilir. Bu Prosedür'de özel olarak belirtilen durumlar dışında Pazarlarda çok fiyat yöntemi uygulanır.

(5) Kesin Alım Satım Pazarı, Uluslararası Tahvil Pazarı, Gözaltı Pazarı ve Nitelikli Yatırımcıya İhraç Pazarı'nda;

a) Alımda en yüksek fiyatlı, satımda en düşük fiyatlı emirler önceliklidir. Aynı fiyatlı emirlerde zaman önceliği uygulanır.

b) Kesin alım emirleri aynı ya da daha düşük fiyatlı kesin satım emirleriyle, kesin satım emirleri aynı ya da daha yüksek fiyatlı kesin alım emirleriyle eşleştirilir. Fiyat eşitliğinin olmadığı eşleşmelerde, sistemde öncelikle varolan emrin fiyatı işlem fiyatıdır.

(6) Repo Ters Repo Pazarı ve Pay Senedi Repo Pazarı'nda;

a) Repo emirlerinde en yüksek oranlı, ters repo emirlerinde en düşük oranlı emirler önceliklidir. Aynı oranlı emirlerde zaman önceliği uygulanır.

b) Repo emirleri aynı ya da daha düşük oranlı ters repo emirleri ile, ters repo emirleri aynı ya da daha yüksek oranlı repo emirleri ile eşleştirilir. Oran eşitliğinin olmadığı eşleşmelerde, sistemde öncelikle varolan emrin oranı işlem oranıdır.

(7) Menkul Kıymet Tercihli Repo Pazarı ve Taahhütlü İşlemler Pazarı'nda;

a) Repo emirleri ve taahhütlü işlem geri alma taahhüdü ile satım emirlerinde sırasıyla en yüksek oranlı, en düşük sermaye piyasası aracı fiyatlı, ters repo emirleri ve taahhütlü işlem geri satma taahhüdü ile alım emirlerinde en düşük oranlı, en yüksek sermaye piyasası aracı fiyatlı emirler önceliklidir. Aynı oranlı ve sermaye piyasası aracı fiyatlı emirlerde zaman önceliği uygulanır.

HALKA AÇIK

b) Repo emirleri aynı ya da daha düşük oranlı ve aynı ya da daha yüksek sermaye piyasası aracı fiyatlı ters repo emirleri ile, ters repo emirleri ise aynı ya da daha yüksek oranlı ve aynı ya da daha düşük sermaye piyasası aracı fiyatlı repo emirleri ile eşleştirilir. Oran ve fiyat eşitliğinin olmadığı eşleşmelerde sistemde öncelikle varolan emrin oranı ve fiyatı işlem oranı ve fiyatıdır.

c) Taahhütlü işlem geri alma taahhüdü ile satım emirleri aynı ya da daha düşük oranlı ve aynı ya da daha yüksek sermaye piyasası aracı fiyatlı taahhütlü işlem geri satma taahhüdü ile alım emirleri ile taahhütlü işlem geri satma taahhüdü ile alım emirleri ise aynı ya da daha yüksek oranlı ve aynı ya da daha düşük sermaye piyasası aracı fiyatlı taahhütlü işlem geri alma taahhüdü ile satım emirleri ile eşleştirilir. Oran ve fiyat eşitliğinin olmadığı eşleşmelerde sistemde öncelikle varolan emrin oranı ve fiyatı işlem oranı ve fiyatıdır.

(8) Üyeler alım satım sistemine ilettikleri emirlerini kendileri karşılayarak işlem gerçekleştirebilirler.

(9) Gerekli durumlarda üyeler Piyasa uzmanlarını telefonla arayarak sisteme emir iletebilirler. Telefonla emir ileten üye temsilcisi, kendisine verilen kullanıcı kodu ve temsilci şifresini Piyasa uzmanlarına söyledikten sonra emrini iletebilir. Telefonla yapılan işlemlerde, emir Piyasa uzmanları tarafından sisteme girilir ve sistem tarafından üretilen emir numarası temsilciye bildirilir. Temsilci verdiği emirle ilgili yapmak istediği değişikliklerde kendisine verilen emir numarasını uzmanlara söylemek zorundadır.

8.7 İşlemlerin İptali

(1) Piyasa'da gerçekleşen işlemler Borsa Yönetmeliği'nin 33 üncü maddesi çerçevesinde iptal edilebilir.

8.7.1 Üye Hatası Sonucu Gerçekleşen İşlemlerin İptali

(1) Üye hatası sonucu gerçekleşen işlemin Borsa Yönetmeliği'nin 33'üncü maddesinin birinci fıkrasının (b) bendi kapsamında Piyasa Direktörü (Müdürü) tarafından iptal edilebilmesi için işlemin her iki tarafının talebinin üye temsilcileri tarafından alım satım sistemi üzerinden elektronik olarak Borsa'ya iletilmesi gereklidir. İptal talebinin kabul edilebilir bir gerekçesi olmalıdır. İşlem iptali için kabul edilebilir gerekçeler aşağıda sıralanmıştır.

a) Sehven alış/repo/taahhütlü işlem geri alma taahhüdü ile satım emri yerine satış/ters repo/taahhütlü işlem geri satma taahhüdü ile alım emri veya satış/ters repo/taahhütlü işlem geri satma taahhüdü ile alım emri yerine alış/repo/taahhütlü işlem geri alma taahhüdü ile satım emri girmek,

b) Emir girerken fiyat/getiri, işlem oranı, sermaye piyasası aracı tanımı, hesap tipi, hesap kodu, hesap no veya miktar girişlerinde maddi hata yapmak,

c) Portföyünde ya da hesabına işlem yaptığı yatırım fonu, yatırım ortaklığı veya müşterisinde olmayan nakdi/sermaye piyasası aracını sehven satmak

(2) Birinci fıkradaki gerekçelerden en az biri nedeniyle iptal talebinde bulunan ve işlem veya işlemlerin karşı taraflarının onaylarını alan üyenin işlemi/leri, kendi talebi ve karşı üyelerin onaylarının alım satım sistemi üzerinden elektronik olarak Borsa'ya iletilmesini takiben Borsa

HALKA AÇIK

Yönetmeliği'nin 33'üncü maddesi hükümleri uyarınca Borçlanma Araçları Piyasası Direktörü tarafından iptal edilebilir. Uzak erişim ağında problem yaşanması veya Borsa alım satım sisteminden kaynaklanan sorunlar gibi zorunlu sebeplerle iptal taleplerinin alım satım sistemi üzerinden elektronik olarak iletilmediği durumlarda iptal talepleri, Ek 2'de yer alan "Borçlanma Araçları Piyasası İşlem İptal Formu" kullanılarak yazılı olarak Borsa'ya iletilir. İptal işlemi, Kamuyu Aydınlatma Platformu'nda ilan edilir.

8.7.2 Piyasa Uzmanı Hatası Sonucu Gerçekleşen İşlemlerin İptali

(1) Üyenin telefonla Piyasa uzmanı aracılığı ile emir iletmesi durumunda, emrin sisteme Piyasa uzmanı tarafından hatalı girilmesi nedeniyle gerçekleşen işleme, işlemin gerçekleşmesinden itibaren 15 dakika içerisinde itiraz edilmelidir. Aksi durumda işlem geçerli olacaktır.

(2) Üye temsilcileri tarafından Piyasa'ya telefonla iletilen emirler Piyasa uzmanı tarafından tekrar edilip üye temsilcisinin onayı alındıktan sonra sisteme girilir. Piyasa uzmanı tarafından yapılan tekrarda herhangi bir hata yapılmış ise üye temsilcilerinin anında düzeltmeleri gerekmektedir. Aksi takdirde, yanlış yapılmış tekrarın üye temsilcisi tarafından onaylanması söz konusu olacağından işleme itiraz kabul edilmeyerek işlem geçerli sayılır. Piyasa uzmanı tarafından tekrar yapılmadığı takdirde, üye temsilcisinin ilettiği emir geçerli olup itirazın değerlendirilmesinde esas olarak alınır.

(3) İtirazın geçerli bulunması halinde işlem iptal edilerek, bu durum taraflara iletilir. İptal nedeniyle herhangi bir telafi işlemi yapılmaz ve iptal edilen işlemin sonucu işlemin tarafları açısından mağduriyet doğması halinde Borsa tarafından tazmin edilmez.

(4) Piyasa uzmanı hatası nedeniyle farklı üye adına gerçekleştirilmiş işlemler için telafi edici işlem yapılmaz, sadece üye kodu değişikliği yapılarak işlem sonuçlandırılır.

8.8 Oluşan Fiyatların ve İşlemlerin Kayda Alınması, Taraflara Bildirimi ve İlanı

(1) Piyasa'da gerçekleşen işlemler sonucu oluşan fiyat ve miktar bilgileri Borsa kaydına alınarak aynı gün Borsa Bülteni ile ilan edilir.

(2) Her pazar için ayrı bülten yayımlanır. Bültenlerde; kesin alım satım işlemleri için sermaye piyasası aracı, repo ters repo işlemleri için repo vadesi ve grup kodu veya sermaye piyasası aracı, taahhütlü işlemler için vade ve sermaye piyasası aracı bazında kayda alınan en düşük, en yüksek ve ağırlıklı ortalama fiyat/getiri/oran, işlemiş faiz veya birikmiş kira, takas fiyatı, basit ve bileşik faizle getiri, işlem hacimleri ve sözleşme sayıları yer alır. Tek fiyat yöntemi uygulanan kıymetlerde; sermaye piyasası aracı ve valör bazında, tek fiyat işlem saatlerinde oluşan denge fiyatlarına, işlem hacimlerine, işlem miktarlarına ve sözleşme sayılarına bültenlerde yer verilir.

(3) Üyelerin alım satım sistemine ilettikleri emirlerini kendileri karşılayarak gerçekleştirdikleri tek üyenin taraf olduğu işlemler Borsa kaydına alınmaz ve bu işlemlere ilişkin fiyat ve getiri bilgileri bültenlerde yayımlanmaz ancak bu işlemlere ilişkin işlem hacmi ve sözleşme sayısı bilgileri genel toplamlara eklenir.

HALKA AÇIK

(4) Gerçekleştirilen işlemlere ilişkin bilgiler üye tarafından işlem saatleri içinde istenildiği zaman sistemden alınabilir. Gerçekleştirilen işlem bilgilerini içeren işlem defterleri günlük olarak elektronik rapor dağıtım sistemi tarafından üyelere gönderilir.

8.9 Emir ve İşlem Bilgilerinin Yayınlanması

(1) En iyi alım, satım, repo, ters repo ve taahhütlü işlem emirleri ile işlemin tipine bağlı olarak, gerçekleşen son işleme ait fiyat, getiri, nominal tutar, oran, miktar bilgileri alım satım sistemi ekranlarında eşanlı olarak gösterilir. Gerçek zamanlı olarak pazar, emir ve işlem bazında sorgulama yapılır ve pozisyon bilgisi alınabilir. Piyasa izleme ekranlarından en iyi talep ve teklifler ile birlikte emir ve fiyat bazında derinlik bilgisine de ulaşılabilir.

(2) Piyasa’da gerçekleştirilen işlemlere ilişkin bilgiler ile sermaye piyasası aracı bazında sistemde bekleyen emirlerin oluşturduğu derinlik bilgileri, alım satım sistemi ekranlarında, Borsa ile anlaşması olan veri yayın kuruluşları tarafından işletilen platformlarda ve Borsa tarafından uygun görülecek diğer elektronik ortamlarda anlık veya gecikmeli olarak yayımlanır.

(3) Tek fiyat yönteminin uygulandığı durumlarda sistemde bekleyen emirlerin oluşturduğu derinlik bilgileri yayımlanmaz.

8.10 İşlem Gören Sermaye Piyasası Araçlarına İlişkin Bildirimler

(1) İhraç ettiği sermaye piyasası araçları Piyasa’da işlem gören kuruluş tarafından, finansal tablolar, aylık bildirimler, yatırım ortaklıkları haftalık raporları, genel kurul toplantı sonuçları gibi bildirimlerin ilgili düzenlemelerde belirtilen son gönderme tarihine kadar KAP’ta duyurulmamaları halinde bu kuruluşlar tarafından ihraç edilmiş sermaye piyasası araçlarının işlem sıraları işleme kapatılmaz.

9 PAZARLARIN İŞLEYİŞ KURALLARI

9.1 Kesin Alım Satım Pazarı

9.1.1 Kesin Alım Satım Pazarının İşleyişi

(1) Kesin Alım Satım Pazarı’nda sermaye piyasası araçlarının aynı gün veya ileri valörlü olarak kesin alım ve kesin satım işlemleri yapılır.

(2) Kesin Alım Satım Pazarına kesin alım, kesin satım ve özel işlem emirleri iletilebilir.

(3) Özel işlem emri, işlem gerçekleştirilmek istenen karşı yatırım kuruluşu seçilerek nominal tutar, fiyat/getiri, valör ve sermaye piyasası aracı tanımı belirtilerek iletilir. Sisteme iletilen özel işlem emri sadece işlem gerçekleştirilmek istenen karşı yatırım kuruluşu tarafından görülür. Özel işlem emirleri sadece TCMB, Hazine, Hazine tarafından kurulan varlık kiralama şirketleri ve Hazine tarafından görevlendirilen kamu sermayeli kurumlarca kurulan varlık kiralama şirketleri tarafından ihraç edilen sermaye piyasası araçları için iletilebilir.

(4) Kesin Alım Satım Pazarı’nda bu düzenlemede belirlenen sermaye piyasası araçları için emir büyüklüğü bazında Küçük Emirler Pazarı veya Normal Emirler Pazarı’nda işlem yapılabilir.

(5) Müşteri hesabına iletilecek emirlerde, emir iletimi aşamasında “Hesap No” alanına MKK nezdindeki müşteri hesap numarasının girilmesi zorunludur.

HALKA AÇIK

9.1.2 Kesin Alım Satım Pazarında İşlem Görebilecek Sermaye Piyasası Araçları

(1) Kesin Alım Satım Pazarı'nda, Türk Lirası ve döviz ödemeli ihraç edilmiş; borçlanma araçları, menkul kıymetleştirilmiş varlık ve gelirlere dayalı borçlanma araçları, kira sertifikaları, likidite senetleri, gayrimenkul sertifikaları ile kotasyon düzenlemeleri çerçevesinde işlem görmesine karar verilen diğer sermaye piyasası araçları işlem görebilir.

(2) Pazar'da, TLREF'e veya TLREF endeksine dayalı olarak kupon ödeyen kıymetler hariç olmak üzere, temiz fiyat üzerinden işlem gören sermaye piyasası aracının bir sonraki kupon oranının, kupon ödeme gününden bir işlem günü öncesinde saat 17.30'a kadar Borsa'ya bildirilmemesi durumunda söz konusu sermaye piyasası aracının işlemleri Genel Müdür tarafından durdurulabilir.

(3) Kupon oranının hatalı bildirim halinde, Piyasa'da gerçekleşen işlemler sonucu oluşabilecek zararlar için Borsa sorumlu tutulamaz.

9.1.3 Kesin Alım Satım Pazarı Emir Geçerlilik Süreleri ve Büyüklükleri

(1) Emirler verildikleri gün itibarıyla geçerlidir. Pazar'a iletilen emirlerden karşılanmamış olanlar ile kısmen karşılanmış emirlerin kalan kısımları iptal edilebilir. Aynı gün valörlü tüm emirler gerçekleşmediği takdirde aynı gün valörlü emir iletimi son saatinde, ileri valörlü olanlar ise Pazar'ın kapanış saatinde sistem tarafından otomatik olarak iptal edilir.

(2) a) Emirler işleme konu sermaye piyasası aracının nominal değerleri itibarıyla minimum emir büyüklüğü ve katları şeklinde iletilir. Özel işlem emirlerinde ise nominal emir büyüklüğü adımı 1.000.000 olarak uygulanır. Yürürlükteki minimum ve maksimum nominal emir büyüklükleri aşağıdaki gibidir:

	Normal Emirler Pazarı		Küçük Emirler Pazarı		Özel İşlem Emirleri (*)	
	Minimum	Maksimum	Minimum	Maksimum	Minimum	Maksimum
DİBS (TL)	500.000	100.000.000	1.000	499.000	100.000.000	500.000.000
DİBS (USD/EUR)	1.000	5.000.000	----	----	5.000.000	50.000.000
TCMB Likidite Senetleri (TL)	500.000	100.000.000	1.000	499.000	100.000.000	500.000.000
Diğer Sermaye Piyasası Araçları (TL)	10.000	100.000.000	----	----	100.000.000	500.000.000
Diğer Sermaye Piyasası Araçları (USD/EUR)	1.000	5.000.000	----	----	5.000.000	50.000.000

(*) Emir girilmesine izin verilen menkul kıymetler için geçerlidir.

HALKA AÇIK

b) Hazine tarafından ihraç edilen altın tahvilleri ve altına dayalı kira sertifikalarında minimum ve maksimum emir büyüklükleri Normal Emirler Pazarında sırasıyla 995 ve 99.500, özel işlem emirlerinde ise sırasıyla 99.500 ve 995.000 nominal olup, emirler 995 nominal ve katları şeklinde iletilir.

c) Kupür büyüklüklerinin asgari tutarı farklı olan sermaye piyasası araçları için emir büyüklüklerine ilişkin esaslar farklı belirlenebilir. Bu durum KAP'ta ilan edilerek duyurulur.

(3) Genel Müdürlük, ikinci fıkrada belirlenen minimum ve maksimum emir büyüklüklerini sermaye piyasası aracı tanımını bazında değiştirebilir. Bu durum Borsa tarafından duyurulur.

9.1.4 Kesin Alım Satım Pazarı Valör Süreleri

(1) Pazar'da emirler aynı gün veya ileri gün valörlü olabilir. Valör süresi; sermaye piyasası aracı tanımını bazında Genel Müdürlük tarafından belirlenip duyurulanlar hariç, DİBS işlemlerinde en fazla 90 gün, Hazine tarafından ihraç edilen altın tahvilleri ve altına dayalı kira sertifikası işlemlerinde en fazla 7 gün, diğer sermaye piyasası araçlarında ise en fazla 30 gündür. Temiz fiyat üzerinden işlem gören borçlanma araçlarının işlemiş faizinin hesaplanmasının mümkün olmadığı valörler ve TÜFE'ye endeksli tahvillerin referans endeks ilan edilmemiş dönemlerine ait valörler için emir iletilmez. BIST TLREF endeksine dayalı olarak kupon ödeyen ve Ek 1'de yer alan Tip 10C menkul kıymet tipine uygun olarak ihraç edilen borçlanma araçlarında, kupon ödeme tarihinin işlem günü olmaması durumunda, ilgili kıymette, söz konusu kupon ödeme tarihinden önceki işlem gününde ileri valörlü emir iletilmez.

(2) Döviz ödemeli sermaye piyasası araçlarının alım satım işlemleri en az 1 iş günü valörle yapılabilir.

9.1.5 Kesin Alım Satım Pazarında Uygulanacak Fiyat Tipleri, Emir Giriş Yöntemleri ile Fiyat ve Getiri Adımları

(1) Sermaye piyasası aracı tanımını bazında Genel Müdürlük tarafından belirlenip duyurulanlar hariç alım satım emirleri sermaye piyasası aracının ihraç edildiği para birimi cinsinden 100 birim fiyat tabanı esas alınarak iletilir. Hazine tarafından ihraç edilen altın tahvilleri ve altına dayalı kira sertifikalarında Türk Lirası cinsinden 1 birim fiyat tabanı esas alınarak iletilir.

(2) Sermaye piyasası aracının işlemiş faizini veya birikmiş kirasını içermeyen fiyatı temiz fiyat, işlemiş faizini veya birikmiş kirasını içeren fiyatı ise kirli fiyat olarak adlandırılır. İşlemiş faiz veya birikmiş kira; dönemsel kupon faizinin veya kira getirisinin, ilk kupon döneminde ihraç tarihinden, diğer kupon dönemlerinde son kupon ödeme tarihinden valör tarihine kadar geçen gün sayısına isabet eden tutarıdır (TLREF'e veya BIST TLREF endeksine dayalı olarak kupon ödeyen borçlanma araçlarından temiz fiyattan işlem görenler için işlemiş faiz veya birikmiş kira hesaplama yöntemi Ek 1'de ayrıca belirtilmiştir). Takas fiyatı ise işlemin takas tutarının hesaplanmasında kullanılan fiyat olup enflasyona endeksli devlet tahvilleri için enflasyon katkısı dikkate alınarak hesaplanır. Diğer sermaye piyasası araçları için kirli fiyata eşittir

(3) Emirler her bir sermaye piyasası aracı için Borsa tarafından belirlenen tek bir fiyat tipi veya getiri üzerinden iletilir. Döviz ödemeli sermaye piyasası araçlarına ait emirler ihracın yapıldığı döviz cinsi üzerinden verilir.

HALKA AÇIK

a) Basit getiri üzerinden emir iletilen sermaye piyasası araçları;
İskontolu olarak ihraç edilen TL/Döviz ödemeli sermaye piyasası araçları ile kuponlu tahvillerin (TÜFE'ye endeksli tahviller hariç) ayrıştırılmış anaparaları.

b) Temiz fiyat üzerinden emir iletilen sermaye piyasası araçları;
TL/Döviz ödemeli sabit faizli tahviller, TL/Döviz ödemeli sabit kira getirili kira sertifikaları ve ilk kupon faiz oranı sabitlenmiş TL ödemeli değişken faizli tahviller, Hazine tarafından ihraç edilen TLREF'e veya BIST TLREF endeksine dayalı olarak kupon ödeyen borçlanma araçlarından Ek 1'de yer alan Tip 10 menkul kıymet tipine uygun olarak ihraç edilenler (Hazine tarafından Şubat 2007'de ihracına başlanan TÜFE'ye endeksli Devlet tahvilleri için enflasyon katkısı hariç temiz fiyat kullanılır.)

c) Kirli fiyat üzerinden emir iletilen sermaye piyasası araçları;
TÜFE'ye endeksli anüite devlet tahvilleri(enflasyon katkısı hariç), kuponlu tahvillerin ayrıştırılmış kuponları, ilk kupon faizi de sabit olmayan değişken faizli tahviller, döviz cinsi ilk kuponu belli olmayan değişken faizli tahviller, Hazine tarafından ihraç edilen altın tahvilleri ve altına dayalı kira sertifikaları ve gayrimenkul sertifikaları. (Hazine tarafından Şubat 2007'de ihracına başlanan TÜFE'ye endeksli Devlet tahvillerinin ayrıştırılmış kupon ve anaparaları için enflasyon katkısı hariç kirli fiyat kullanılır.)

d) Genel Müdürlük, sermaye piyasası aracı tanımı bazında farklı fiyat tipi ve emir giriş yöntemi belirleyebilir. Bu durum Borsa tarafından duyurulur.

(4) Alım satım sisteminde ve bültenlerde yer alan fiyat alanı, sermaye piyasası aracının emir giriş yöntemine göre temiz veya kirli fiyatını ifade eder. Her sermaye piyasası aracı için fiyat alanının yanı sıra takas fiyatı ve varsa işlemler faiz veya birikmiş kira da ilan edilir.

(5) Pazar'da sermaye piyasası aracı tanımı bazında Genel Müdürlük tarafından belirlenip duyurulanlar hariç fiyat üzerinden iletilen emirlerde 0.001 TL, getiri üzerinden iletilen emirlerde ise % 0.01'lik adım uygulanır. Temiz fiyattan işlem gören ve TLREF'e veya BIST TLREF endeksine dayalı olarak kupon ödemesi olan borçlanma araçlarının kupon oranı belirli olmayan dönemleri için iletilen emirlerde 0.0001 TL'lik adım, Hazine tarafından ihraç edilen altın tahvilleri ve altına dayalı kira sertifikaları için iletilen emirlerde ise 0,00001 TL'lik fiyat adımı uygulanır.

9.1.6 Kesin Alım Satım Pazarında Tek Fiyat Yöntemi Uygulanması

(1) Pazarda 12.10 ile 12.30 saatleri arasında Genel Müdürlük tarafından belirlenerek ilan edilen kıymetlerde işlemler tek fiyat yöntemi esaslarına göre gerçekleştirilir. 12.10 ile 12.25 saatleri arasında tek fiyat yöntemi esaslarına göre emirler toplanır ve toplanan emirler 12.25 ile 12.30 saatleri arasında bu Prosedür'de belirtilen esaslar çerçevesinde eşleştirilir. Tek fiyat yöntemi uygulanan kıymetlerde, tek fiyat yönteminin uygulanması esnasında, çok fiyat yöntemi esaslarına göre işlem gerçekleştirilemez.

(2) Tek fiyat yöntemi uygulanan kıymetlerde, tek fiyat yönteminin uygulanması esnasında, bu Prosedür'de belirtilen genel kurallar çerçevesinde aynı gün veya ileri gün valörlü emir iletilebilir. Söz konusu kıymetlerde, çok fiyat yönteminin uygulandığı işlem saatlerinde iletilen

HALKA AÇIK

aynı gün veya ileri gün valörlü limitli emirlerden karşılanmadan kalanlar tek fiyat yöntemi ile emir toplanması aşamasına aktarılır.

(3) Tek fiyat yöntemi uygulanan kıymetlerde, tek fiyat yönteminin uygulanması esnasında, limitli emir ve dengeleyici emir iletilebilir; piyasa emri ve “Gerçekleşmezse iptal et” özel koşuluyla limitli emir ve dengeleyici emir iletilemez.

(4) Tek fiyat yönteminin uygulandığı durumlarda eşleştirme aşamasında emir iptali yapılamaz.

(5) Emir iletimi aşamasında iletilen limit emirler genel öncelik kuralları çerçevesinde fiyat ve zaman önceliğine göre önceliklendirilir ve denge fiyatından eşleştirilirler. Dengeleyici emirler genel öncelik kuralları çerçevesinde zaman önceliğine göre önceliklendirilir ve öncelik kurallarına göre sırasıyla, belirlenen eşleşme fiyatı seviyesinde karşılanmadan kalan limit emirler ile; eşleşme fiyatından kalan limit emirler bittiğinde veya eşleşme fiyatından kalan emir yoksa birbirleri ile denge fiyatı üzerinden eşleşirler.

(6) Sisteme iletilen emirlere ait fiyat seviyeleri içerisinde en çok işlem miktarının gerçekleşmesini sağlayan fiyat denge fiyatıdır. En fazla işlemin gerçekleşmesini sağlayan birden fazla fiyat seviyesi bulunması hâlinde bu fiyat seviyelerinde eşleşme sağlayabilecek emirlerden işlem görmeden kalan miktarın en az olmasını sağlayan fiyat seviyesi denge fiyatı olarak belirlenir. Belirtilen bu iki koşulu sağlayan birden fazla fiyat bulunması hâlinde, koşulu sağlayan fiyatlarla eşleşme sağlayabilecek fiyat seviyelerinde bekleyen emirlerden; alış emirlerinin toplam nominal miktarı satış emirlerinin toplam nominal miktarından fazla ise yüksek olan fiyat, satış emirlerinin toplam nominal miktarı alış emirlerinin toplam nominal miktarından fazla ise düşük olan fiyat, alış emirlerinin toplam nominal miktarı satış emirlerinin toplam nominal miktarına eşit ise fiyatların aritmetik ortalaması denge fiyatı olarak belirlenir.

(7) Eşleşme aşamasında karşılanmayan ve işleme dönüşmeyen limit emirler pasif emre dönüşerek bu Prosedür’de belirtilen genel emir geçerlilik süreleri boyunca sistemde kalırlar ve gerçekleşmedikleri takdirde, aynı gün valörlü tüm emirler aynı gün valörlü emir iletimi son saatinde, ileri valörlü olanlar ise Pazar’ın kapanış saatinde otomatik olarak iptal edilirler. Eşleşme aşamasında karşılanmayan ve işleme dönüşmeyen dengeleyici emirler ile “Kalanı iptal et” özel koşuluyla birlikte iletilen limit emirler tek fiyat uygulamasının sona erdiği saat itibarıyla otomatik olarak iptal edilirler.

(8) Tek fiyat seansında gerçekleşen işlemlerin iptal edilmesi durumunda denge fiyatı değişmez.

9.2 Repo Ters Repo Pazarı

9.2.1 Repo Ters Repo Pazarının İşleyişi

(1) Repo Ters Repo Pazarı’nda sermaye piyasası araçlarının aynı gün veya ileri başlangıç valörlü geri alma taahhüdü ile satım ve geri satma taahhüdü ile alım işlemleri yapılır.

(2) Repo Ters Repo Pazarı’na repo, ters repo ve özel işlem emirleri iletilebilir.

(3) Repo ve ters repo emirleri tutar, repo oranı, başlangıç ve bitiş valörleri ile işleme konu edilecek sermaye piyasası aracı grubu belirtilerek iletir.

HALKA AÇIK

(4) Özel işlem emri, işlem gerçekleştirilmek istenen karşı yatırım kuruluşu seçilerek tutar, repo oranı, başlangıç ve bitiş valörleri ile işleme konu edilecek sermaye piyasası aracı grubu belirtilerek iletilir. Sisteme iletilen özel işlem emri sadece işlem gerçekleştirilmek istenen karşı yatırım kuruluşu tarafından görülür.

(5) İşlem gerçekleştirildikten sonra repo yapan taraf, emir girişi sırasında belirttiği gruba ait sermaye piyasası aracı bildirimini takas sistemi ekranlarını kullanarak yapar.

(6) Bildirilen sermaye piyasası araçları başlangıç valöründe Takasbank'a teslim edilerek takas yükümlülüğü yerine getirilir. Bu sermaye piyasası araçları ters repo yapan üye adına bitiş valörüne kadar bloke bir hesapta saklamada tutulur. Ters repo yoluyla alınmış sermaye piyasası araçları bitiş valörü ilk repo/ters repo işleminin vadesinden kısa olmak koşuluyla ters repo yapan üye tarafından başka bir repo işleminde kullanılabilir.

(7) Repo Ters Repo Pazarı'nda emir büyükleri bazında Küçük Emirler Pazarı veya Normal Emirler Pazarı'nda işlem yapılabilir.

9.2.2 Repo Ters Repo Pazarında İşlem Görebilecek Sermaye Piyasası Araçları

(1) Repo Ters Repo Pazarı'nda, DİBS'ler ve likidite senetleri işlem görebilir.

(2) Sermaye piyasası araçları aşağıda sayılan gruplamaya tabi tutularak işlemlere konu edilir.

a) S: Türk Lirası ödemeli; DİBS ve TCMB likidite senetleri

b) K: Döviz ödemeli DİBS

(3) İşleme konu edilecek sermaye piyasası aracının itfa tarihi işlemin bitiş valörüne eşit veya daha erken olamaz.

(4) Kuponlu sermaye piyasası araçları, kupon ödeme günü başlangıç valörü veya bitiş valörüne eşit ya da bitiş valöründen sonra olabilecek şekilde işleme konu edilebilir. İşlemin başlangıç ve bitiş valörleri arasında kupon ödeme günü denk gelen sermaye piyasası araçları repo işlemine konu edilemez.

9.2.3 Repo Ters Repo Pazarı Emir Geçerlilik Süreleri ve Büyüklükleri

(1) Emirler verildikleri gün itibarıyla geçerlidir. Pazar'a iletilen emirlerden karşılanmamış olanlar ile kısmen karşılanmış emirlerin kalan kısımları iptal edilebilir. Aynı gün başlangıç valörlü tüm emirler gerçekleşmediği takdirde aynı gün başlangıç valörlü emir iletimi son saatinde, ileri başlangıç valörlü olanlar ise Pazar'ın kapanış saatinde sistem tarafından otomatik olarak iptal edilir.

(2) Emirler minimum emir büyüklüğü ve katları şeklinde iletilir. Yürürlükteki minimum ve maksimum emir büyüklükleri aşağıdaki gibidir.

Normal Emirler Pazarı		Küçük Emirler Pazarı		Özel İşlem Emirleri	
Minimum	Maksimum	Minimum	Maksimum	Minimum	Maksimum
1.000.000	200.000.000	10.000	990.000	200.000.000	500.000.000

HALKA AÇIK

9.2.4 Repo Ters Repo Pazarı Valör Süreleri ve Uygulanacak Oran Adımı

(1) Pazar'da 7 güne kadar ileri başlangıç valörlü emir iletilebilir. Repo bitiş valörü en fazla 1 yıl olabilir.

(2) Pazar'a iletilen emirlerde %0.01' lik oran adımı uygulanır.

9.3 Menkul Kıymet Tercihli Repo Pazarı

9.3.1 Menkul Kıymet Tercihli Repo Pazarının İşleyişi

(1) Menkul Kıymet Tercihli Repo Pazarı'nda, işleme konu edilecek sermaye piyasası aracının önceden belirli olduğu, aynı gün veya ileri başlangıç valörlü repo ve ters repo işlemleri yapılır.

(2) Emirler; repo oranı, repo tutarı, başlangıç ve bitiş valörü ile işlem yapılmak istenen sermaye piyasası aracı ve söz konusu sermaye piyasası aracının fiyat bilgileri belirtilerek sisteme iletilir.

(3) İşleme konu sermaye piyasası araçları başlangıç valöründe Takasbank'a teslim edilerek takas yükümlülüğü yerine getirilir. Bu sermaye piyasası araçları ters repo yapan üyeye teslim edilir.

9.3.2 Menkul Kıymet Tercihli Repo Pazarında İşlem Görebilecek Sermaye Piyasası Araçları

(1) Menkul Kıymet Tercihli Repo Pazarı'nda, Kesin Alım Satım Pazarı'nda işlem gören Türk Lirası cinsinden ihraç edilmiş sermaye piyasası araçları işlem görebilir.

(2) Menkul Kıymet Tercihli Repo Pazarında işlem yapan yatırım kuruluşları tarafından ihraç edilmiş sermaye piyasası araçları aynı yatırım kuruluşları tarafından portföyleri hesabına repo yoluyla satılamaz.

(3) Kuponlu sermaye piyasası araçları, kupon ödeme günü başlangıç valörü veya bitiş valörüne eşit ya da bitiş valöründen sonra olabilecek şekilde işleme konu edilebilir. İşlemin başlangıç ve bitiş valörleri arasına kupon ödeme günü denk gelen sermaye piyasası araçları repo işlemine konu edilemez.

(4) İşleme konu edilecek sermaye piyasası aracının itfa tarihi işlemin bitiş valörüne eşit veya daha erken olamaz.

(5) Kesin Alım Satım Pazarı'nda işlemleri durdurulan sermaye piyasası araçlarının Menkul Kıymet Tercihli Repo Pazarı'nda da işlemleri durdurulur.

9.3.3 Menkul Kıymet Tercihli Repo Pazarı Emir Geçerlilik Süreleri ve Büyüklükleri

(1) Emirler verildikleri gün itibarıyla geçerlidir. Pazar'a iletilen emirlerden karşılanmamış olanlar ile kısmen karşılanmış emirlerin kalan kısımları iptal edilebilir. Aynı gün başlangıç valörlü tüm emirler gerçekleşmediği takdirde aynı gün başlangıç valörlü emir iletimi son saatinde, ileri başlangıç valörlü olanlar ise Pazar'ın kapanış saatinde sistem tarafından otomatik olarak iptal edilir.

(2) Emirler minimum emir büyüklüğü ve katları şeklinde iletilir. Yürürlükteki minimum ve maksimum emir büyüklükleri aşağıdaki gibidir.

HALKA AÇIK

Minimum	Maksimum
10.000	100.000.000

9.3.4 Emir Girişinde Fiyat

(1) Menkul Kıymet Tercihli Repo Pazarı'na iletilen emirlerde repo oranı dışında sermaye piyasası aracının fiyatının da girilmesi gerekir. Emirler, her bir sermaye piyasası aracı için Kesin Alım Satım Pazarı'nda işlem gördüğü fiyat tipi üzerinden iletilir. Kesin Alım Satım Pazarı'nda getiri üzerinden işlem gören sermaye piyasası araçları için takas fiyatı üzerinden emir iletilir.

9.3.5 Menkul Kıymet Tercihli Repo Pazarı Valör Süreleri, Uygulanacak Oran ve Fiyat Adımları

(1) Pazar'da 7 güne kadar ileri başlangıç valörlü emir iletilebilir. Repo bitiş valörü en fazla 1 yıl olabilir.

(2) Pazar'a iletilen emirlerde repo oranı için %0.01'lik adım ile sermaye piyasası aracı fiyatı için 0.001 TL'lik adım uygulanır.

9.4 Pay Senedi Repo Pazarı

9.4.1 Pay Senedi Repo Pazarının İşleyişi

(1) Pay Senedi Repo Pazarı'nda, işleme konu edilecek pay senedinin önceden belirli olduğu, aynı gün veya ileri başlangıç valörlü repo ve ters repo işlemleri yapılır.

(2) Emirler; repo oranı, repo tutarı, başlangıç ve bitiş valörü, hesap tipi, hesap kodu ve hesap no ile işlem yapılmak istenen pay bilgileri girilerek sisteme iletilir. Emrin iletildiği zaman itibarıyla, repoya konu edilen payda Pay Piyasasında henüz işlem gerçekleşmemiş ise emir sistem tarafından reddedilir. Repo işlemlerinde işleme konu payın fiyatı, işlemin gerçekleştiği an itibarıyla Pay Piyasasında ilgili payda gerçekleşen son işlemin fiyatıdır.

(3) İşleme konu paylar başlangıç valöründe Takasbank'a teslim edilerek takas yükümlülüğü yerine getirilir. Bu paylar ters repo yapan üyeye teslim edilir.

(4) Üyeler portföy, fon ya da müşterileri hesabına işlemler gerçekleştirebilir. Emir iletimi aşamasında MKK nezdindeki portföy, fon veya müşteri hesap numarasının "Hesap No" alanına girilmesi zorunludur.

9.4.2 Pay Senedi Repo Pazarında İşlem Görebilecek Paylar

(1) Pay Senedi Repo Pazarı'nda, Pay Piyasası'nda işlem gören BIST 50 endeksine dâhil paylardan, Genel Müdürlük tarafından uygun görülenler repo işlemlerine konu olabilir. Repo işlemlerine kapatılan payların konu olduğu açık işlemler repo bitiş valörüne kadar sürdürülür.

(2) İşlem yapmaya yetkili yatırım kuruluşları tarafından ihraç edilmiş paylar, aynı yatırım kuruluşları tarafından portföyleri hesabına repo yoluyla satılamaz.

HALKA AÇIK

9.4.3 Pay Senedi Repo Pazarı Emir Geçerlilik Süreleri ve Büyüklükleri

(1) Emirler verildikleri gün itibarıyla geçerlidir. Pazar'a iletilen emirlerden karşılanmamış olanlar ile kısmen karşılanmış emirlerin kalan kısımları iptal edilebilir. Aynı gün başlangıç valörlü emirler gerçekleşmediği takdirde aynı gün başlangıç valörlü emir iletimi son saatinde, ileri başlangıç valörlü olanlar ise Pazar'ın kapanış saatinde sistem tarafından otomatik olarak iptal edilir.

(2) Emirler minimum emir büyüklüğü ve katları şeklinde iletilir. Yürürlükteki minimum ve maksimum emir büyüklükleri aşağıdaki gibidir.

Minimum	Maksimum
10.000	100.000.000

9.4.4 Pay Senedi Repo Pazarı Valör Süreleri, Uygulanacak Oran ve Fiyat Adımları

(1) Pazar'da 2 iş gününe kadar ileri başlangıç valörlü emir iletilebilir. İşlemin bitiş valörü en fazla 1 yıl olabilir.

(2) Pazar'a iletilen emirlerde repo oranı için %0.01'lik adım uygulanır.

9.4.5 Vade Kırma

(1) Pay Senedi Repo Pazarında gerçekleşmiş işlemlerin vadesi kırılabilir. Vade kırma işlemlerine ilişkin usul ve esaslar Takasbank tarafından belirlenir.

9.4.6 Özsermaye Halleri

(1) Repo işlemlerine konu paylarda, temettü ödemeleri, bedelli ve/veya bedelsiz sermaye artırımları, sermaye azaltımları, ortaklık birleşmeleri, ortaklık bölünmeleri gibi özsermaye halleri olması halinde uygulanacak kurallar ile açık repo işlemlerinin takas bakiyelerinin nasıl değiştirileceğine ilişkin esaslar Takasbank tarafından belirlenir.

(2) Özsermaye hali gerçekleşen paylar; Pay Piyasası'nda pay fiyatının değiştiği tarih ile özsermaye halinin MKK'da fiilen gerçekleşeceği iki gün boyunca işlemlere konu edilemez.

9.4.7 İşlemlerin Durdurulması ve Vade Tarihinin Uzatılması

(1) Herhangi bir nedenle Pay Piyasası'nda işlemlerin durması halinde Pay Senedi Repo Pazarı'nda da işlemler durdurulur.

(2) Herhangi bir nedenle Pay Piyasası'nda işlem sırası kapatılan pay için yeniden işlemler başlayıncaya kadar Pay Senedi Repo Pazarı'nda da işlemler durdurulur.

(3) Tarafların yazılı talebi halinde, işlem sırası süreli kapanan bir payda, bitiş valörü kapalı döneme denk gelen işlemlerin vadesi Pay Piyasası'nda söz konusu payda işlemlerin başlamasını takip eden üçüncü iş gününe dek uzatılabilir.

(4) İşlemleri süresiz durdurulan payların konu edildiği açık repo işlemleri, işlemlerin süresiz durdurulduğuna dair açıklamayı takip eden iş günü Genel Müdür ya da Genel Müdür Yardımcıları tarafından üyeye süre vermek suretiyle kapatılır.

HALKA AÇIK

9.5 Uluslararası Tahvil Pazarı

9.5.1 Uluslararası Tahvil Pazarının İşleyişi

(1) Uluslararası Tahvil Pazarı'nda sermaye piyasası araçlarının bu düzenleme ile belirlenen en az ve en fazla ileri valörlü kesin alım ve satım işlemleri yapılır.

(2) Uluslararası Tahvil Pazarına kesin alım, kesin satım, özel işlem emri ve bağlayıcı olmayan emirler iletilebilir.

(3) Kesin alım ve satım emirleri nominal tutar, fiyat/getiri, valör ve sermaye piyasası aracı belirtilerek iletilir.

(4) Özel işlem emri, işlem gerçekleştirilmek istenen karşı yatırım kuruluşu seçilerek nominal tutar, fiyat/getiri, valör ve sermaye piyasası aracı belirtilerek iletilir. Sisteme iletilen özel işlem emri sadece işlem gerçekleştirilmek istenen karşı yatırım kuruluşu tarafından görülür.

(5) Bağlayıcı olmayan emir, fiyat/getiri veya miktar ya da her iki bilgi ile sermaye piyasası aracı ve valör bilgileri girilerek sisteme iletilebilir. Bağlayıcı olmayan emir, sistemde ilan tahtası kullanılarak emri sisteme ileten yatırım kuruluşunun işlem talebini duyurması işlevini görür, sistemde işleme dönüşmez.

9.5.2 Uluslararası Tahvil Pazarında İşlem Görebilecek Sermaye Piyasası Araçları

(1) Uluslararası Tahvil Pazarı'nda Hazine tarafından ihraç edilen dış borçlanma araçları ile döviz cinsi sermaye piyasası araçları kotasyon düzenlemeleri çerçevesinde işlem görebilir.

9.5.3 Para Birimi

(1) Pazar'da alım satım emirleri sermaye piyasası aracının ihraç edildiği döviz cinsi üzerinden verilir.

9.5.4 Uluslararası Tahvil Pazarı Emir Geçerlilik Süreleri ve Büyüklükleri

(1) Emirler verildikleri gün itibarıyla geçerlidir. Pazar'a iletilen emirlerden karşılanmamış olanlar ile kısmen karşılanmış emirlerin kalan kısımları iptal edilebilir. Gerçekleşmeyen emirler Pazar'ın kapanış saatinde sistem tarafından otomatik olarak iptal edilir.

(2) Emirler işleme konu sermaye piyasası aracının nominal değerleri itibarıyla minimum emir büyüklüğü ve katları şeklinde iletilir. Yürürlükteki minimum ve maksimum nominal emir büyüklükleri aşağıdaki gibidir.

Minimum	Maksimum
10.000	5.000.000

(3) Kupür büyüklüklerinin asgari tutarı farklı olan sermaye piyasası araçları için emir büyüklüklerine ilişkin esaslar farklı belirlenebilir. Bu durum KAP'ta ilan edilerek duyurulur.

9.5.5 Uluslararası Tahvil Pazarı Valör Süreleri

(1) Pazar'da emirler en az bir iş günü, en fazla onbeş gün valörlü olabilir.

9.5.6 Uluslararası Tahvil Pazarında Uygulanacak Fiyat Tipleri, Emir Giriş Yöntemleri ile Fiyat ve Getiri Adımları

- (1) Alım satım emirleri sermaye piyasası aracının ihraç edildiği para birimi cinsinden 100 birim fiyat tabanı esas alınarak iletilir.
- (2) Pazar'da emirler temiz fiyat veya kirli fiyat üzerinden iletilir. Sermaye piyasası aracının işlemiş faizini veya birikmiş kirasını içermeyen fiyatı temiz fiyat, işlemiş faizini veya birikmiş kirasını içeren fiyatı ise kirli fiyat olarak adlandırılır.
- (3) Emirler her bir sermaye piyasası aracı için Borsa tarafından belirlenen tek bir fiyat tipi üzerinden verilir.
- (4) Alım satım sisteminde ve bültenlerde yer alan fiyat alanı, sermaye piyasası aracının emir giriş yöntemine göre temiz veya kirli fiyatını ifade eder. Her menkul kıymet için fiyat alanının yanı sıra takas fiyatı ve varsa işlemiş faiz veya birikmiş kira da ilan edilir.
- (5) Pazar'da fiyat üzerinden iletilen emirlerde 0.0001'lik adım uygulanır.

9.6 Taahhütlü İşlemler Pazarı

9.6.1 Taahhütlü İşlemler Pazarının İşleyişi

- (1) Taahhütlü İşlemler Pazarı'nda, işleme konu edilecek sermaye piyasası aracının önceden belirli olduğu, aynı gün veya ileri başlangıç valörlü geri alma taahhüdü ile satım ve geri satma taahhüdü ile alım işlemleri yapılır.
- (2) Emirler; oran, tutar, başlangıç ve bitiş valörü ile işlem yapılmak istenen sermaye piyasası aracı ve söz konusu sermaye piyasası aracının fiyat bilgileri girilerek sisteme iletilir.
- (3) Pazar'da işlem gerçekleştikten sonra;
 - a) Başlangıç valöründe, geri alma taahhüdü ile satım yapan üye sermaye piyasası aracı yükümlülüğünü, geri satma taahhüdü ile alım yapan üye nakit yükümlülüğünü karşılıklı olarak yerine getirir.
 - b) Bitiş valöründe (vade tarihinde) geri satma taahhüdü ile alım yapan üye işleme konu sermaye piyasası aracını Takasbank'a satar ve karşılığında nakit tutarı alır. Geri alma taahhüdü ile satım yapan üye ise sermaye piyasası aracını Takasbank'tan satın alır ve karşılığında nakit tutarı Takasbank'a öder.
 - c) Takasbank bitiş valöründe her iki üye ile gerçekleştireceği işlemlerden, tek tek veya her ikisinden de, herhangi bir sebep göstermeksizin vazgeçme hakkına sahiptir. Bu durumda Takasbank üzerinde herhangi bir hukuki sorumluluk doğmaz.
 - ç) Takasbank'ın vazgeçme hakkını kullanarak her iki işlemde de vazgeçmesi halinde başlangıç valöründe işlem tarafı üyeler arasında takası gerçekleşen işlem geçerli olur ve bitiş valöründe herhangi başka bir takas alacağı/borcu doğmaz.

HALKA AÇIK

d) Bitiş valöründe Takasbank'ın taahhüt ettiği iki işlemten birinden vazgeçme hakkını kullanması halinde ise vazgeçilen işlem nedeniyle herhangi bir takas alacağı/borcu doğmazken, diğer işlem için Takasbank ve üye arasında taahhüt edilen alım satım işlemi gerçekleşir.

9.6.2 Taahhütlü İşlemler Pazarında işlem görebilecek sermaye piyasası araçları

(1) Taahhütlü İşlemler Pazarı'nda, Hazine tarafından kurulan varlık kiralama şirketleri ile Hazine tarafından görevlendirilen kamu sermayeli kurumlarca kurulan varlık kiralama şirketleri tarafından ihraç edilen Türk Lirası ödemeli kira sertifikaları ve Yönetim Kurulu tarafından belirlenen diğer sermaye piyasası araçları işlem görebilir.

(2) Dönemsel getirili sermaye piyasası araçları, dönemsel getiri ödeme günü başlangıç valörü veya bitiş valörüne eşit ya da bitiş valöründen sonra olabilecek şekilde işleme konu edilebilir. İşlemin başlangıç ve bitiş valörleri arasına dönemsel getiri ödeme günü denk gelen sermaye piyasası araçları Taahhütlü İşlemler Pazarında işlemlere konu edilemez.

(3) Kesin Alım Satım Pazarı'nda veya Borsanın diğer pazarlarında işlemleri durdurulan sermaye piyasası araçlarının Taahhütlü İşlemler Pazarı'nda da işlemleri durdurulur.

9.6.3 Emir girişinde fiyat

(1) Taahhütlü İşlemler Pazarı'na iletilen emirlerde her bir sermaye piyasası aracı fiyatı, söz konusu sermaye piyasası aracının Kesin Alım Satım Pazarı'nda işlem gördüğü fiyat tipi üzerinden iletilir. Kesin Alım Satım Pazarı'nda getiri üzerinden işlem gören sermaye piyasası araçları için takas fiyatı üzerinden emir iletilir.

9.6.4 Taahhütlü İşlemler Pazarı Valör Süreleri, Uygulanacak Oran ve Fiyat Adımları

(1) Pazar'da 7 güne kadar ileri başlangıç valörlü emir iletebilir. Bitiş valörü en fazla 1 yıl olabilir.

(2) Pazar'a iletilen emirlerde işlem oranı için %0.01'lik adım ile sermaye piyasası aracı fiyatı için 0.001 TL'lik adım uygulanır.

9.6.5 Taahhütlü İşlemler Pazarı Emir Geçerlilik Süreleri ve Büyüklükleri

(1) Emirler verildikleri gün itibarıyla geçerlidir. Pazar'a iletilen emirlerden karşılanmamış olanlar ile kısmen karşılanmış emirlerin kalan kısımları iptal edilebilir. Aynı gün başlangıç valörlü tüm emirler gerçekleşmediği takdirde aynı gün başlangıç valörlü emir iletimi son saatinde, ileri başlangıç valörlü olanlar ise Pazar'ın kapanış saatinde sistem tarafından otomatik olarak iptal edilir.

(2) Emirler minimum emir büyüklüğü ve katları şeklinde iletilir. Yürürlükteki minimum ve maksimum emir büyüklükleri aşağıdaki gibidir.

Minimum	Maksimum
10.000	100.000.000

HALKA AÇIK

9.7 Gözaltı Pazarı

9.7.1 Gözaltı Pazarının İşleyişi

(1) Gözaltı Pazarı'nda sermaye piyasası araçlarının aynı gün veya ileri valörlü olarak kesin alım ve kesin satım işlemleri yapılır.

(2) Kesin Alım Satım Pazarı işleyişine ilişkin valör süreleri, uygulanacak fiyat tipleri, emir giriş yöntemleri ile fiyat ve getiri adımlarına yönelik bu düzenlemede yer alan esaslar, Gözaltı Pazarı için de geçerlidir.

9.7.2 Gözaltı Pazarında İşlem Görebilecek Sermaye Piyasası Araçları

(1) Gözaltı Pazarı'nda daha önce Kesin Alım Satım Pazarı'nda işlem görürken kotasyon düzenlemeleri çerçevesinde Gözaltı Pazarı'nda işlem görmesine karar verilen sermaye piyasası araçları işlem görebilir.

(2) Pazar'da, TLREF'e veya TLREF endeksine dayalı olarak kupon ödeyenler hariç olmak üzere, temiz fiyat üzerinden işlem gören sermaye piyasası aracının bir sonraki kupon oranının, kupon ödeme gününden bir işlem günü öncesinde saat 17.30'a kadar Borsa'ya bildirilmemesi durumunda söz konusu sermaye piyasası aracının işlemleri Genel Müdür tarafından durdurulabilir.

(3) Kupon oranının hatalı bildirim halinde, Piyasa'da gerçekleşen işlemler sonucu oluşabilecek zararlar için Borsa sorumlu tutulamaz.

9.7.3 Gözaltı Pazarı Emir Geçerlilik Süreleri ve Büyüklükleri

(1) Emirler verildikleri gün itibarıyla geçerlidir. Pazar'a iletilen emirlerden karşılanmamış olanlar ile kısmen karşılanmış emirlerin kalan kısımları iptal edilebilir. Aynı gün valörlü tüm emirler gerçekleşmediği takdirde aynı gün valörlü emir iletimi son saatinde, ileri valörlü olanlar ise Pazar'ın kapanış saatinde sistem tarafından otomatik olarak iptal edilir.

(2) Emirler minimum emir büyüklüğü ve katları şeklinde iletilir. Yürürlükteki minimum ve maksimum emir büyüklükleri aşağıdaki gibidir.

Minimum	Maksimum
10.000	100.000.000

9.8 Nitelikli Yatırımcıya İhraç Pazarı

9.8.1 Nitelikli Yatırımcıya İhraç Pazarının İşleyişi

(1) Nitelikli Yatırımcıya İhraç Pazarı'nda, ihraç edilecek sermaye piyasası araçlarının nitelikli yatırımcılara aynı gün veya ileri valörlü olarak satış işlemleri yapılır.

(2) Pazar'da emirler sermaye piyasası aracına bağlı olarak fiyat veya getiri üzerinden iletilir.

9.8.2 İhraç Edilebilecek Sermaye Piyasası Araçları

(1) Nitelikli Yatırımcıya İhraç Pazarı'nda Kurul tarafından ihracı onaylanan ve nitelikli yatırımcılara ihraç edilecek sermaye piyasası araçlarının satışı yapılabilir.

HALKA AÇIK

9.8.3 İhracı Tamamlanan Sermaye Piyasası Araçlarının İşlem Görmesi

(1) Pazar'da nitelikli yatırımcılara ihracı tamamlanan sermaye piyasası araçları, ihracın tamamlanmasını veya satış süresinin sona ermesini izleyen iş günü herhangi bir şart aranmaksızın Kesin Alım Satım Pazarı'nda nitelikli yatırımcılar arasında işlem görmeye başlar.

(2) Kesin Alım Satım Pazarı'nda gerçekleşen işlemlerin nitelikli yatırımcılar arasında gerçekleştirilmesi, söz konusu sermaye piyasası araçlarının konu olduğu emirlere aracılık eden aracı kuruluşların sorumluluğundadır.

9.8.4 İhraç Süresi

(1) Nitelikli Yatırımcıya İhraç Pazarı'nda yapılacak ihraçlarda Borsa İstanbul Kotasyon Yönergesi ile belirlenen satış süresi geçerlidir.

9.8.5 İhraç Fiyatı

(1) İhraççı satış fiyatını satış süresi boyunca serbestçe belirleyebilir, karşılanmamış veya kısmi olarak karşılanmış satış emrinin fiyatını değiştirebilir.

9.8.6 Nitelikli Yatırımcıya İhraç Pazarı Emir Geçerlilik Süreleri ve Büyüklükleri

(1) Emirler verildikleri gün Pazar'ın kapanış saatine kadar geçerlidir. Pazar'a iletilen emirlerden karşılanmamış olanlar ile kısmen karşılanmış emirlerin kalan kısımları iptal edilebilir.

(2) Emirler, işleme konu sermaye piyasası aracının nominal değeri itibarıyla minimum emir büyüklüğü ve katları şeklinde iletilir. Minimum emir büyüklüğü 50.000 TL, maksimum emir büyüklüğü ise 100.000.000 TL'dir.

9.8.7 Nitelikli Yatırımcıya İhraç Pazarında Uygulanacak Valör Süresi, Fiyat Tabanı, Emir Giriş Yöntemi ile Fiyat ve Getiri Adımları

(1) Pazar'da aynı gün ve 7 güne kadar ileri valörlü işlem yapılabilir.

(2) Alım satım emirleri sermaye piyasası araçlarının ihraç edildiği para birimi cinsinden 100 birim fiyat tabanı esas alınarak iletilir.

(3) Pazar'da emirler sermaye piyasası aracının tipine göre fiyat veya getiri üzerinden iletilir.

(4) Pazar'da fiyat üzerinden iletilen emirlerde 0.001'lik, getiri üzerinden iletilen emirlerde % 0.01'lik adım uygulanır.

9.8.8 Nitelikli Yatırımcıya İhraç Pazarı İşlem İptal Kuralları

(1) Borsa Yönetmeliği'nin 33 üncü maddesinin beşinci fıkrası kapsamında aşağıdaki şartların varlığı halinde söz konusu işlemler resen iptal edilir.

a) İşlemin valör maddesinde belirlenen valör dışında bir valörde gerçekleştirilmesi,

b) Gerçekleşen işlemde satıcı tarafın, ihraca aracılık eden aracı kuruluş olmaması veya ihraca aracılık eden aracı kuruluş tarafından ihraççı ortaklık hesabına olmayan satış emri girilmesi sonucu işlem gerçekleşmiş olması,

HALKA AÇIK

c) Kurul tarafından tahsis edilen limitin üzerinde satış yapılması.

(2) “c” bendindeki şartın oluşması halinde limiti aşan işlemler gerçekleşme zamanları dikkate alınarak en son gerçekleşen işlemde başlayarak limite ulaşıncaya kadar iptal edilir.

10 YATIRIM FONLARI VE YATIRIM ORTAKLIKLARININ İŞLEMLERİNE İLİŞKİN ESASLAR

10.1 Genel Esaslar

(1) Yatırım fonları ve yatırım ortaklıklarının Borsa’da gerçekleştirecekleri işlemlerde, Borçlanma Araçları Piyasası’nın ilgili pazarlarında uygulanan kurallara ek olarak aşağıdaki kurallar esas alınır.

a) Yatırım ortaklığı veya yatırım fonu hesabına iletilecek emirler, Borçlanma Araçları Piyasası’nda işlem yapmaya yetkili bir yatırım kuruluşunun temsilcileri tarafından Borsa’ya iletilir. Emir iletilirken, emrin hangi yatırım ortaklığı veya yatırım fonu için olduğu belirtilir. Bu emirlerde, Borsa tarafından her bir yatırım fonu ve ortaklığı için belirlenen standart kodlar kullanılır.

b) Yatırım fon veya ortaklıkları hesabına iletilen emirler, emri ileten yatırım kuruluşunun diğer emirleriyle eşleşebilir.

c) Repo Ters Repo Pazarı’nda yatırım fonu veya ortaklığı hesabına yapılan ters repo işlemlerinde işleme konu sermaye piyasası araçları, işlemin bitiş valörüne kadar işlemi gerçekleştiren üye yerine yatırım fonu veya ortaklığı adına saklanır. Üyeler bu sermaye piyasası araçlarını kullanarak kendi hesaplarına işlem yapamazlar.

10.2 Aynı Gün Valörlü İşlemlerin Bitiş Saati Sonrasında Yapılan Aynı Gün Valörlü Yatırım Fonu İşlemlerine İlişkin Esaslar

(1) Yatırım kuruluşu, aynı gün valörlü işlemlerin bitiş saati sonrasında yapılan aynı gün valörlü yatırım fonu işlemlerinde önce yatırım fonu emrini iletir. Emri ileten yetkili kuruluş, söz konusu emri kendisi karşılayabilir.

(2) Aynı gün valörlü işlemlerin bitiş saati sonrasında yapılan aynı gün valörlü yatırım fonu işlemlerinde, her pazarda aynı gün valörlü işlemlerin sona erme saatine kadar oluşan ağırlıklı ortalama oran ve fiyatlar referans alınır. Pazarlarda işlemler fon lehine olacak şekilde;

a) Kesin Alım Satım Pazarı’nda, alım emirlerinde ağırlıklı ortalama fiyat veya altında, satım emirlerinde ağırlıklı ortalama fiyat veya üzerinde gerçekleştirilebilir.

b) Repo Ters Repo Pazarı’nda, ters repo emirlerinde ağırlıklı ortalama oran veya üzerinde, repo emirlerinde ağırlıklı ortalama oran veya altında gerçekleştirilebilir.

c) Menkul Kıymet Tercihli Repo Pazarı’nda ilgili vadedeki ağırlıklı ortalama repo oranı ile ilgili vadedeki söz konusu sermaye piyasası aracının Kesin Alım Satım Pazarı’ndaki ağırlıklı ortalama fiyatı referans olarak alınır. Buna göre; ters repo emirleri ağırlıklı ortalama oran veya üzerinde bir oran ve ağırlıklı ortalama sermaye piyasası aracı fiyatı veya altında bir fiyat ile

HALKA AÇIK

repo emirleri ise ağırlıklı ortalama oran veya altında bir oran ve ağırlıklı ortalama sermaye piyasası aracı fiyatı veya üzerinde bir fiyat ile gerçekleştirilebilir.

ç) Pay Senedi Repo Pazarı'nda ilgili vadedeki ağırlıklı ortalama repo oranı referans olarak alınır. Buna göre; ters repo emirleri ağırlıklı ortalama oran veya üzerinde bir oran ile, repo emirleri ise ağırlıklı ortalama oran veya altında bir oran ile gerçekleştirilebilir.

(3) Her iki tarafı da yatırım fonu olan işlemler, pazarlarda aynı gün valörlü işlemlerin sona erme saatine kadar oluşan ağırlıklı ortalama oran ve fiyatlar üzerinden gerçekleştirilebilir.

(4) Gün içerisinde işlem gerçekleşmemiş sermaye piyasası aracı veya vadede, fon lehine kullanılmak üzere herhangi bir oran ve fiyat referans alınmaz. Yetkili yatırım kuruluşu yatırım fonu hesabına kendi belirleyeceği oran veya fiyat ile emir girebilir.

(5) Aynı gün valörlü işlemlerin bitiş saati sonrasında gerçekleştirilen aynı gün valörlü yatırım fonu işlemlerinin takasını, yatırım kuruluşları kendi aralarında yapmayı peşinen kabul etmiş sayılırlar.

(6) Bu işlemler, Borsa tarafından Piyasa bazında yayımlanan üye sıralamasında yer almaz.

(7) Yatırım ortaklıkları hesabına aynı gün valörlü işlemlerin bitiş saati sonrasında aynı gün valörlü emir iletilemez.

11 PİYASA YAPICILIĞI

(1) Piyasa'da DİBS piyasa yapıcılığı sistemi ile özel sektör piyasa yapıcılığı sistemi olmak üzere iki tip piyasa yapıcılığı sistemi uygulanır.

11.1 Devlet İç Borçlanma Senetleri Piyasa Yapıcılığı Sistemi

(1) Devlet iç borçlanma senetleri piyasa yapıcılığı sisteminin esasları ve piyasa yapıcısı kuruluşlar Hazine tarafından belirlenir.

(2) Piyasa yapıcısı kuruluşlar Borsa'nın işleyiş kurallarına uyarak, çift taraflı kotasyon vermek zorunda oldukları ölçüt ihraçlar için piyasa yapıcısı kotasyonu girebilirler. Piyasa yapıcısı kotasyonları piyasa yapıcılığına ilişkin özel hesap tipi kullanılarak alım satım sistemine iletilir.

(3) Alım satım sistemine iletilen piyasa yapıcısı kotasyonları en iyi emirler ise piyasa izleme ekranlarına yansıtılır. Ayrıca, veri dağıtım firmalarının sayfalarında da piyasa yapıcılara ait emirler piyasa yapıcısı üyenin kodu ile ilan edilir. Bu şekilde tüm piyasa katılımcıları ölçüt menkul kıymetlerde piyasa yapıcılarının emirlerini görme imkanına sahiptir.

(4) Piyasa yapıcısı kuruluşların, Hazine tarafından belirlenen çift taraflı kotasyon yükümlülükleri Borsa tarafından takip edilir ve ihlâl gerçekleşmesi halinde Hazine'ye ve ihlâlî gerçekleştiren kuruluşa bildirim yapılır.

11.2 Özel Sektör Borçlanma Araçları Piyasa Yapıcılığı Sistemi

(1) Borçlanma Araçları Piyasası'nda işlem gören tüm özel sektör borçlanma araçları ve kira sertifikaları için piyasa yapıcılığı sistemi uygulanabilir.

HALKA AÇIK

(2) Borçlanma Araçları Piyasası Kesin Alım Satım Pazarı'nda işlem yapma yetkisi bulunan tüm yatırım kuruluşları piyasa yapıcısı olmak için ihraç öncesi veya ihraç sonrası Ek 3'de bulunan dilekçe örneği ve Ek 4'de bulunan taahhütnameyi imzalayarak başvuruda bulunabilirler. Başvurular Genel Müdürlük tarafından değerlendirilerek karara bağlanır.

(3) Genel Müdürlük tarafından yapılacak değerlendirmede piyasa yapıcısı olmak isteyen kuruluşun;

a) Geçmiş dönemdeki Kesin Alım Satım Pazarı işlem hacmi,

b) Geçmiş dönemdeki temerrüt durumu,

c) Geçmiş dönemdeki piyasa yapıcılığı performansı

hususları göz önünde bulundurulur. Değerlendirme neticesinde piyasa yapıcısı olması kararlaştırılan üye ve piyasa yapıcısı olarak hizmet vereceği menkul kıymet Borsa tarafından KAP'ta ilan edilir.

(4) Bir yatırım kuruluşu birden fazla menkul kıymet için piyasa yapıcısı olabileceği gibi, bir menkul kıymet için birden fazla piyasa yapıcısı da olabilir. Bir kuruluşun piyasa yapıcısı olacağı menkul kıymet sayısı ile bir menkul kıymet için piyasa yapıcısı olacak kuruluş sayısı Genel Müdürlük tarafından sınırlanabilir.

(5) Bir yatırım kuruluşunun piyasa yapıcılığı menkul kıymetin vadesi boyunca devam eder. Piyasa yapıcısı kuruluş 5 işlem günü öncesinden Borsaya yazılı olarak bildirmesi şartıyla menkul kıymet bazında piyasa yapıcılığından çekilebilir. Bu durum, Borsa tarafından KAP'ta ilan edilir. Yazılı bildirim yapıldığı gün 5 işlem günü hesabına dahil edilmez.

(6) Piyasa yapıcısı kuruluşlar, piyasa yapıcısı oldukları menkul kıymetlerde saat 10.00-12.00 ve 13.30-15.00 saatleri arasında bir iş günü ileri valörlü, çift taraflı kotasyon vermek zorundadırlar. Emirlerin tamamen veya kısmen gerçekleşmeleri veya iptal edilmeleri halinde 10 dakika içinde sisteme yeni emir girişi yapılması zorunludur. Piyasa yapıcı kotasyonları piyasa yapıcılığına ilişkin özel hesap tipi kullanılarak sisteme iletilir.

(7) Piyasa yapıcısının, bir menkul kıymette aynı anda sadece bir alış ve bir satış piyasa yapıcısı emri bulunabilir. Piyasa yapıcısı yeni alış ve satış emri girdiğinde mevcut alış ve satış emirlerinin kalan kısımları otomatik olarak iptal edilir.

(8) Piyasa yapıcısı kuruluşlar tarafından sisteme girilecek kotasyonlar, kuponlu menkul kıymetler için fiyat üzerinden verilir ve 100 TL baz fiyatlı bir menkul kıymet için alım-satım fiyatları arasındaki açıklık azami 1 TL'dir. İskontolu menkul kıymetler için kotasyonlar yıllık basit faiz üzerinden verilir ve kotasyonlar arası açıklık, alım kotasyonunun denk geldiği faiz aralığına göre aşağıda verildiği şekildedir:

Faiz Aralığı (Alım kotasyonu için)	Alım Satım Kotasyonları Arası Azami Açıklık (Faiz Farkı)
%19,99 ve altı	0,50
%20 ve üzeri	0,75

HALKA AÇIK

Genel Müdürlük, piyasa dalgalanmalarının yaşandığı dönemlerde, piyasa yapıcısı kuruluşların vermek zorunda oldukları kotasyon aralıklarını değiştirebilir.

(9) Piyasa yapıcısı kuruluşun kotasyon verme yükümlülüğü menkul kıymet bazında Borsa tarafından günlük olarak takip edilir. Aynı gün içinde aynı menkul kıymette bir defadan fazla ihlâl yapılması halinde bu durum tek ihlâl yapılmış olarak kabul edilir. Yapılan kontrol sonucu ay bazında bir menkul kıymette 4 defadan fazla ihlâl yapılması durumunda piyasa yapıcısı kuruluş takibe alınır ve uyarılır. Takip eden ay, aynı menkul kıymette 4 defadan fazla ihlâl olması durumunda ihlâli takip eden gün Borsa söz konusu menkul kıymet için üyenin piyasa yapıcılığını sona erdirir ve bu durum KAP'ta ilan edilir. Piyasa yapıcısının varsa diğer menkul kıymetlerdeki piyasa yapıcılığı devam eder.

(10) Yapılan kontrol sonucu ay bazında bir menkul kıymette 7 ihlâlde bulunan üyenin söz konusu menkul kıymette piyasa yapıcılığı 7'nci ihlâli takip eden gün Borsa tarafından sona erdirilir ve bu durum KAP'ta ilan edilir. Piyasa yapıcısının varsa diğer menkul kıymetlerdeki piyasa yapıcılığı devam eder.

(11) Olağanüstü durumların oluşması halinde, piyasa yapıcısı kuruluşların piyasa yapıcılığı faaliyetleri menkul kıymet bazında ya da tamamen kendi talepleri üzerine ya da resen Genel Müdürlük tarafından geçici olarak durdurulabilir. Bu durum KAP'ta ilan edilir.

(12) Piyasa yapıcılığı kotasyon büyüklükleri minimum nominal 50.000 TL'dir.

12 İŞLEM ÖNCESİ RİSK YÖNETİMİ

(1) Piyasa'da işlem sonrası doğabilecek riskleri kontrol etmek amacıyla işlem öncesinde işlem yapılabilecek sermaye piyasası araçlarına, iletilen emirlere ve gerçekleştirilecek işlemlere kapasite, miktar ve/veya tutar olarak sınırlamalar getirilebilir. Emir/işlem bazında teminat gerekliliği uygulaması getirilebilir. Kullanılacak risk ölçütleri ve uygulanacak sınırlar Genel Müdürlük tarafından belirlenir. Genel Müdürlük, piyasada olağan dışı durumların ortaya çıkması hâlinde veya yazılı olarak gerekçelendirmek suretiyle gerekli gördüğünde; üye, kullanıcı ve/veya sermaye piyasası aracı bazında risk ölçütlerinde tanımlanmış olan sınırları değiştirebilir.

(2) İşlem öncesi risk yönetimine ilişkin uygulama Ek 5'de belirlenmiştir.

13 TAKAS, TEMERRÜT ESASLARI VE DİĞER HUSUSLAR

13.1 Takas İşlemleri

(1) Borçlanma Araçları Piyasası'nda gerçekleştirilen işlemlerden kaynaklanan takas yükümlülükleri Takasbank tarafından yapılan düzenlemeler çerçevesinde yerine getirilir.

13.2 Temerrüt İşlemleri

(1) Takas yükümlülüklerinin mevzuatta öngörülen süre ve yöntemler çerçevesinde kısmen veya tamamen yerine getirilmemesi nedeniyle takas sürecinde oluşan açıkların kapatılması amacıyla

HALKA AÇIK

Takasbank tarafından yatırım kuruluşu nam ve hesabına temerrüt alım ve temerrüt satım işlemleri yapılabilir.

(2) Temerrüt işlemlerinde taraflardan birinin Takasbank tarafından nam ve hesabına temerrüt alım ve temerrüt satım işlemleri yapılan yatırım kuruluşu olması zorunludur. Aksi durumda gerçekleşen işlemler iptal edilir.

13.3 Vergi Hesaplanması

(1) Borçlanma Araçları Piyasası bünyesinde gerçekleşen işlemlerden elde edilen ve vergi mevzuatı çerçevesinde stopaja tabi olduğu değerlendirilen kazançlar için Borsa tarafından stopaj hesaplanmaktadır. Ancak, vergi mevzuatı çerçevesinde; elde edilen kazanç üzerinden stopaj hesaplanması gerekip gerekmediği, stopaj hesaplanması halinde hesaplanan stopaj tutarının doğruluğunun kontrolü ve işlemin karşı tarafının gelir elde eden taraf adına vergi ödemesi yapması hususlarında sorumluluk tamamen işlem taraflarına ait olup, oluşabilecek zararlardan Borsa sorumlu tutulamaz.

13.4 Borsa Payı

(1) Borçlanma Araçları Piyasası bünyesindeki pazarlarda gerçekleşen işlemlerde uygulanacak Borsa payı tarifesi Ek 6'da yer almaktadır.

14 YÜRÜRLÜKTEN KALDIRILAN DÜZENLEMELER

(1) Aşağıda yer alan genelgeler yürürlükten kaldırılmıştır.

- a) 02/04/2013 tarihli ve 422 No'lu Genelge,
- b) 22/08/2014 tarihli ve 459 No'lu Genelge,
- c) 17/12/2010 tarihli ve 351 No'lu Genelge,
- ç) 28/02/2014 tarihli ve 446 No'lu Genelge

15 YÜRÜRLÜK

(1) Bu düzenleme yayımı tarihinde yürürlüğe girer.

16 YÜRÜTME

(1) Bu düzenleme hükümlerini Genel Müdür yürütür.

HALKA AÇIK

EKLER

EK 1- FİYAT TIPLERİ VE FİYAT GETİRİ HESAPLAMALARI

1- TANIMLAR

Fiyat: Genel Müdürlük tarafından belirlenip ilan edilen sermaye piyasası araçları ile Hazine tarafından ihraç edilen altın tahvilleri ve altına dayalı kira sertifikaları hariç bir menkul kıymette 100 birim nominal üzerinden verilen değerdir. Hazine tarafından ihraç edilen altın tahvilleri ve altına dayalı kira sertifikalarında 1000/1000 saflıkta 1 gram altını temsil eden 1 nominal kıymet için verilen değeri ifade eder. Menkul kıymetin Borsa tarafından belirlenen emir giriş yöntemine göre temiz, kirli veya takas fiyatı olarak adlandırılır.

İşlemiş Faiz veya Birikmiş Kira: Dönemsel kupon faizinin veya kira getirisinin; ilk kupon döneminde vade başlangıç tarihinden, diğer kupon dönemlerinde son kupon ödeme tarihinden valör tarihine kadar geçen gün sayısına (GGS) isabet eden tutarıdır (TLREF oranı veya BIST TLREF endeksine dayalı olarak kupon ödeyen borçlanma araçlarından temiz fiyattan işlem görenler için işlemiş faiz veya birikmiş kira hesaplama yöntemi Formüller tablosunda ayrıca belirtilmiştir).

$$\text{İşlemiş Faiz veya Birikmiş Kira} = \text{Dönemsel Kupon} \times \frac{\text{GGS}}{\text{Kupon dönemi içerisindeki gün sayısı}} \times 100$$

Temiz Fiyat: İşlemiş faizi veya birikmiş kirayı içermeyen fiyattır.

Kirli Fiyat: Menkul kıymetin işlemiş faizini veya birikmiş kirasını da içeren fiyattır.

Repo Menkul Kıymet Fiyatı: Menkul kıymet tercihli repo işlemlerinde girilen temiz veya kirli fiyattır.

Valör2 Fiyatı: Menkul kıymet tercihli repo işlemlerinde repo oranı üzerinden hesaplanan Valör2 fiyatıdır.

$$\text{Valör2 Fiyatı} = \text{Valör1 Fiyatı} \times \left(1 + \frac{\text{Repo Oranı}}{365} \times \text{Repo Süresi} \right)$$

Referans Endeksler: Türkiye İstatistik Kurumu tarafından açıklanan TÜFE endeks değerleri kullanılarak Hazine tarafından aşağıdaki formül ile hesaplanarak ilan edilen endekslerdir.

A ayının g günü için referans endeks

$$\text{Günlük referans endeks}_g = \text{TÜFE}_{a-3} + \frac{g-1}{AG} \times (\text{TÜFE}_{a-2} - \text{TÜFE}_{a-3})$$

TÜFE_{a-2} : a-2 ayının TÜFE'si g : Ay başından itibaren geçmiş gün sayısı
TÜFE_{a-3} : a-3 ayının TÜFE'si AG : Ay içerisindeki toplam gün sayısı

TÜFE'ye Endeksli Devlet Tahvilleri: Vadeleri boyunca TÜFE enflasyonu üzerine Hazine tarafından belirlenen sabit bir reel getiriye garanti eden kuponlu tahvillerdir. Kupon ve anapara ödemeleri aşağıdaki formüllere göre yapılmaktadır.

$$\text{Anapara ödemesi} = \frac{\text{Referans endeks}_{\text{ifra tarihi}}}{\text{Referans endeks}_{\text{ihraç tarihi}}} \times 100$$

HALKA AÇIK

$$\text{Kupon ödemeleri} = \frac{\text{Referans endeks}_{\text{kupon tarihi}}}{\text{Referans endeks}_{\text{ihraç tarihi}}} \times 100 \times \text{Reel kupon oranı}$$

Enflasyon Katsayısı: Valör tarihindeki referans endeks değerinin menkul kıymetin ihraç tarihindeki referans endeks değerine bölünmesi suretiyle bulunan katsayıdır. DİBS'ler için bu katsayı 1'den küçük olamaz. 1'den küçük hesaplanması halinde 1 kabul edilir.

Endeks Katsayısı: Valör tarihinde baz alınan BIST TLREF endeks değerinin; ilk kupon döneminde vade başlangıç tarihi için baz alınan BIST TLREF endeks değerine, sonraki kupon dönemlerinde ise bir önceki kupon tarihinde baz alınan BIST TLREF endeks değerine bölünmesi ve üstel düzeltme uygulanması suretiyle bulunan katsayıdır.

Takas Fiyatı: İşlemin takas tutarının hesaplanmasında kullanılan fiyattır. Enflasyona endeksli olup da enflasyon katkısı hariç olarak işlem gören menkul kıymetlerde kirli fiyatın valör tarihindeki enflasyon katsayısı ile çarpılması suretiyle bulunur. Diğer menkul kıymetlerde kirli fiyata eşittir.

Bazı menkul kıymetlerde yukarıda belirtilen değişkenlerin 0 veya 1 (örneğin iskontolu menkul kıymetlerde işlemiş faizin 0, TÜFE'ye endeksli tahviller haricindeki menkul kıymetlerde enflasyon katsayısının 1 olması gibi) olabileceği göz önünde bulundurularak aşağıdaki eşitlikler genel olarak geçerlidir.

İşlem hacmi ya da tutar hesaplamalarında sermaye piyasası aracı tanımı bazında Genel Müdürlük tarafından belirlenip duyurulanlar ile Hazine tarafından ihraç edilen altın tahvilleri ve altına dayalı kira sertifikaları hariç nominal çarpan 1 (bir) olarak esas alınır. Hazine tarafından ihraç edilen altın tahvilleri ve altına dayalı kira sertifikaları için işlem hacmi ya da tutar hesaplamalarında kullanılan nominal çarpan 100 (yüz) olarak uygulanır.

Takas Fiyatı = Kirli Fiyat x Enflasyon Katsayısı

İşlem Hacmi = Nominal Tutar x Takas Fiyatı x Nominal Çarpan / 100

İşlemiş Faiz Tutarı = Nominal Tutar x İşlemiş Faiz x Nominal Çarpan x Enflasyon Katsayısı / 100

Birikmiş Kira Tutarı = Nominal Tutar x Birikmiş Kira x Nominal Çarpan x Enflasyon Katsayısı / 100

Anapara Tutarı = Nominal Tutar x Temiz Fiyat x Nominal Çarpan x Enflasyon Katsayısı / 100

2- FORMÜLLER

No	Formül
1	$Fiyat = \frac{A}{1 + \frac{r \times VKG}{YGS}}$
2.1	$Kirli Fiyat = \frac{\frac{KPN}{M}}{\left(1 + \frac{R}{M}\right)^{\frac{KGS}{DGS}}} \times \left(1 + \frac{1 - \frac{1}{\left(1 + \frac{R}{M}\right)^{N-1}}}{\frac{R}{M}}\right) + \frac{A}{\left(1 + \frac{R}{M}\right)^{N-1 + \frac{KGS}{DGS}}}$
2.2	<p>İlk Dönemi Farklı</p> $Kirli Fiyat = \left(\frac{1}{\left(1 + \frac{R}{M}\right)^{\frac{KGS}{DG}}}\right) \times \left\{C_{first} + \frac{A}{\left(1 + \frac{R}{M}\right)^{N-1}} + \sum_{i=1}^{N-1} \frac{\frac{KPN}{M}}{\left(1 + \frac{R}{M}\right)^i}\right\}$ <p>Not: Valör tarihi ilk kupon ödemesinden sonra olursa C1=0</p>
2.3	<p>Son Dönemi Farklı</p> $Kirli Fiyat = \left(\frac{1}{\left(1 + \frac{R}{M}\right)^{\frac{KGS}{DG}}}\right) \times \left\{\left[\sum_{i=1}^{N-1} \frac{\frac{KPN}{M}}{\left(1 + \frac{R}{M}\right)^{i-1}}\right] + \frac{1}{\left(1 + \frac{R}{M}\right)^{N-2}} \times \frac{C_{last} + A}{\left(1 + \frac{R}{M}\right)^{\frac{DGS2}{DG}}}\right\}$
2.4	<p>İlk ve Son Dönemi Farklı</p> $Kirli Fiyat = \left(\frac{1}{\left(1 + \frac{R}{M}\right)^{\frac{KGS}{DG}}}\right) \times \left\{C_{first} + \left[\sum_{i=2}^{N-1} \frac{\frac{KPN}{M}}{\left(1 + \frac{R}{M}\right)^{i-1}}\right] + \frac{1}{\left(1 + \frac{R}{M}\right)^{N-2}} \times \frac{C_{last} + A}{\left(1 + \frac{R}{M}\right)^{\frac{DGS2}{DG}}}\right\}$ <p>Not: Valör tarihi ilk kupon ödemesinden sonra olursa C1=0</p>
3	3.1 $Bileşik Getiri = \left(1 + \frac{r \times VKG}{YGS}\right)^{\frac{YGS}{VKG}} - 1$
	3.2 $Bileşik Getiri = \left(1 + \frac{R}{M}\right)^M - 1$
3	3.3 $Kirli Fiyat = \sum_{i=1}^N \frac{C_i}{(1+r)^{\frac{KGS_i}{YGS}}} + \frac{A}{(1+r)^{\frac{VKG}{YGS}}}$
	3.4 $Bileşik Getiri = \left(\frac{A+C}{Kirli Fiyat}\right)^{\frac{YGS}{VKG}} - 1$
4.1	$\text{İşlemiş Faiz veya Birikmiş Kira} = \left(\frac{KPN}{M}\right) \times \frac{GGS}{DGS}$
4.2	$\text{İşlemiş Faiz veya Birikmiş Kira} = \sum_{i=k}^{T-1} \left(\frac{n_i * TLREFORAN_{i-m}}{YGS}\right) + \frac{Yıllık Ek Getiri * GGS}{YGS}$ <p>Valör tarihinin, kupon ödeme tarihine veya vade başlangıç tarihine denk gelmesi durumunda işlemiş faiz/birikmiş kira sıfıra eşittir.</p>
4.3	<p>İşlemiş Faiz veya Birikmiş Kira</p> $= \left(\left[\prod_{i=k}^{T-1} \left(1 + \frac{n_i * TLREFORAN_{i-m}}{YGS * 100}\right) - 1\right] * 100\right) + \frac{Yıllık Ek Getiri * GGS}{YGS}$

HALKA AÇIK

	Valör tarihinin, kupon ödeme tarihine veya vade başlangıç tarihine denk gelmesi durumunda işlemiş faiz/birikmiş kira sıfıra eşittir.
4.4	$\text{İşlemiş Faiz veya Birikmiş Kira} = (\text{Endeks Katsayısı} - 1) * 100 + \frac{\text{Yıllık Ek Getiri} * \text{GGS}}{\text{YGS}}$ <p>Valör tarihinin, kupon ödeme tarihine veya vade başlangıç tarihine denk gelmesi durumunda işlemiş faiz/birikmiş kira sıfıra eşittir.</p>
5.1	$\text{Enflasyon katsayısı} = \frac{\text{REF}_{\text{valör tarihi}}}{\text{REF}_{\text{ihraç tarihi}}}$
5.2	$\text{Endeks Katsayısı} = \left(\frac{\text{TLREFENDEKS}_{T-m}}{\text{TLREFENDEKS}_{k-m}} \right)^{\frac{\text{GGS}}{\text{EG}}}$ <p>[Kupon ödeme tarihinin işlem günü olmadığı durumlarda, kupon ödeme tarihinden sonraki ilk iş gününde T+0 valörlü işlemler için;</p> $\text{Endeks Katsayısı} = \left(\frac{\text{TLREFENDEKS}_{T-m+1 \text{ iş günü}}}{\text{TLREFENDEKS}_{k-m}} \right)^{\frac{\text{GGS}}{\text{EG}}}]$
6	Takas Fiyatı = Kirli fiyat x Enflasyon katsayısı
7	$\text{Basit Getiri} (r) = \left(\frac{A + C_{\text{last}}}{\text{Kirli Fiyat}} - 1 \right) * \frac{\text{YGS}}{\text{VKG}}$
8	Kirli Fiyat = Temiz Fiyat + İşlemiş Faiz veya Birikmiş Kira

HALKA AÇIK

Kısaltmalar	Tanımlar
VKG	Vadeye kalan gün sayısı
DGS	Bir kupon döneminin içerdiği gün sayısı
DGS2	İtfa tarihi - Sondan bir önceki kupon tarihi
DG	Düzenli periyottaki varsayılan gün sayısı
KGS	Bir sonraki kupon ödeme tarihine kalan gün sayısı
GGG	Bir önceki kupon ödeme tarihinden (valör tarihi ilk kupon tarihinden önce ise, vade başlangıç tarihinden) valör tarihine kadar geçen gün sayısı
YGS	Bir yıldaki varsayılan gün sayısı (ACTACT ISMA & ACT365 konvansiyonunda YGS=365 ACT364 konvansiyonunda YGS=364 EU30360 & US30360 konvansiyonunda YGS=360)
M	Bir yıl içindeki kupon ödeme sayısı
N	Vadeye kalan kupon adedi
r	Yıllık basit getiri
R	Vadeye kadar getiri
A	Anapara
KPN	Yıllık kupon oranı x100
C_i	İlgili dönem kupon oranı x 100
REF	Hazine tarafından açıklanan referans endeks
TLREFENDEKS	BIST TLREF Endeksi
TLREFORAN	TLREF Türk Lirası Gecelik Referans Faiz Oranı
n_i	<i>i</i> işgününde, bir sonraki iş günü ile <i>i</i> günü arasındaki takvim günü sayısı
T	Valör tarihi
k	Valör tarihinden bir önceki kupon tarihi (valör tarihi ilk kupon tarihinden önce ise, vade başlangıç tarihi)
m	Referans alınacak TLREF oran veya TLREF endeks için kaç işgünü önceki değer için esas alınacağını belirten gecikme parametresi
EG	“T - m” den bir sonraki iş günü ile “k - m”den bir sonraki iş günü arasındaki takvim gün sayısı (Kupon ödeme tarihinin işlem günü olmadığı durumlarda, kupon ödeme tarihinden sonraki ilk iş gününde T+0 valörlü işlemler için; “T - m” den iki sonraki iş günü ile “k - m”den bir sonraki iş günü arasındaki takvim gün sayısı)

- *VKG, DGS, DGS2, DG, KGS ve GGS hesaplamalarında;*
 - *Gün sayım konvansiyonu ACTACT ISMA, ACT365 veya ACT364 ise gerçek gün sayısı kullanılır.*
 - *Gün sayım konvansiyonu EU30360 veya US30360 ise $(D2-D1)+30(M2-M1)+360(Y2-Y1)$ formülü kullanılır.*

3- MENKUL KIYMETLERİN TİP BİLGİSİNE GÖRE AYRIŞTIRILMIŞ EMİR GİRİŞİNDE KULLANILAN FİYAT, GETİRİ VE FORMÜLLER

Menkul Kıymetlerin Tip Bilgisine Göre Ayrıştırılmış Emir Girişinde Kullanılan Fiyat, Getiri ve Formüller

Tip	Emir Giriş Yön.	İşlemiş Faiz (İF)	İşlemiş Faiz Tutarı	Anapara Tutarı	Kirli Fiyat (KF)	Takas Fiyatı	Takas Tutarı	Enflasyon Katsayısı (EK)	Endeks Katsayısı	Getiri (R)	Getiri son dönem (r)	Bileşik Getiri	Bileşik Getiri (son dönem)
Tip 1	Getiri	---	---	---	F1	F1	$KF * Nom. * Nom. \text{Çarp.} / 100$	---	---	EGF	EGF	F3.1	F3.1
Tip 2A	TF	F4.1	$IF * Nom. * Nom. \text{Çarp.} / 100$	$TF * Nom. * Nom. \text{Çarp.} / 100$	F8	F8	$KF * Nom. * Nom. \text{Çarp.} / 100$	---	---	F2.1	F7	F3.2	F3.1
Tip 2B	TF	F4.1	$IF * Nom. * Nom. \text{Çarp.} / 100$	$TF * Nom. * Nom. \text{Çarp.} / 100$	F8	F8	$KF * Nom. * Nom. \text{Çarp.} / 100$	---	---	F2.2	F7	F3.2	F3.1
Tip 2C	TF	F4.1	$IF * Nom. * Nom. \text{Çarp.} / 100$	$TF * Nom. * Nom. \text{Çarp.} / 100$	F8	F8	$KF * Nom. * Nom. \text{Çarp.} / 100$	---	---	F2.3	F7	F3.2	F3.1
Tip 2D	TF	F4.1	$IF * Nom. * Nom. \text{Çarp.} / 100$	$TF * Nom. * Nom. \text{Çarp.} / 100$	F8	F8	$KF * Nom. * Nom. \text{Çarp.} / 100$	---	---	F2.4	F7	F3.2	F3.1
Tip 3A	TF	F4.1	$IF * Nom. * Nom. \text{Çarp.} / 100$	$TF * Nom. * Nom. \text{Çarp.} / 100$	F8	F8	$KF * Nom. * Nom. \text{Çarp.} / 100$	---	---	---	---	---	---
Tip 3B	KF	---	---	---	EGF	EGF	$KF * Nom. * Nom. \text{Çarp.} / 100$	---	---	---	---	---	---
Tip 4	KF	---	---	---	EGF	F6	$KF * EK * Nom. * Nom. \text{Çarp.} / 100$	F5.1	---	---	---	---	---
Tip 5	TF	F4.1	$IF * EK * Nom. * Nom. \text{Çarp.} / 100$	$TF * EK * Nom. * Nom. \text{Çarp.} / 100$	F8	F6	$KF * EK * Nom. * Nom. \text{Çarp.} / 100$	F5.1	---	F2.1	F7	F3.2	F3.1
Tip 6 (USD)	TF	F4.1	$IF * Nom. * Nom. \text{Çarp.} / 100$	$TF * Nom. * Nom. \text{Çarp.} / 100$	F8	F8	$KF * Nom. * Nom. \text{Çarp.} / 100$	---	---	F2.1	F7	F3.2	F3.1
Tip 7 (EUR)	TF	F4.1	$IF * Nom. * Nom. \text{Çarp.} / 100$	$TF * Nom. * Nom. \text{Çarp.} / 100$	F8	F8	$KF * Nom. * Nom. \text{Çarp.} / 100$	---	---	F2.1	F7	F3.2	F3.1
Tip 8A	TF	F4.1	$IF * Nom. * Nom. \text{Çarp.} / 100$	$TF * Nom. * Nom. \text{Çarp.} / 100$	F8	F8	$KF * Nom. * Nom. \text{Çarp.} / 100$	---	---	---	---	F3.3	F3.4
Tip 8B	KF	---	---	---	EGF	EGF	$KF * Nom. * Nom. \text{Çarp.} / 100$	---	---	---	---	---	---
Tip 10A	TF	F4.2	$IF * Nom. * Nom. \text{Çarp.} / 100$	$TF * Nom. * Nom. \text{Çarp.} / 100$	F8	F8	$KF * Nom. * Nom. \text{Çarp.} / 100$	---	---	---	---	---	---
Tip 10B	TF	F4.3	$IF * Nom. * Nom. \text{Çarp.} / 100$	$TF * Nom. * Nom. \text{Çarp.} / 100$	F8	F8	$KF * Nom. * Nom. \text{Çarp.} / 100$	---	---	---	---	---	---
Tip 10C	TF	F4.4	$IF * Nom. * Nom. \text{Çarp.} / 100$	$TF * Nom. * Nom. \text{Çarp.} / 100$	F8	F8	$KF * Nom. * Nom. \text{Çarp.} / 100$	---	F5.2	---	---	---	---

Kısaltmalar: İF: İşlemiş Faiz, F: Formül, TF: Temiz Fiyat, KF: Kirli Fiyat, Nom.: Nominal Miktar, Nom. Çarp.: Nominal Çarpanı, EK: Enflasyon Katsayısı, EGF: Emir Giriş Fiyatı/Oranı

- | | |
|---|--|
| <ul style="list-style-type: none"> Tip 1- İskontolu ve kuponlu tahvillerin ayrıştırılmış anaparaları. Örneğin; hazine bonoları iskontolu devlet tahvilleri ve finansman bonoları Tip 2- Sabit kuponlu kıymetler. Örneğin; TL ve döviz ödemeli sabit faizli tahviller / TL ödemeli sabit kira getirili kira sertifikaları <ul style="list-style-type: none"> Tip 2A) Kupon ödeme süreleri düzenli olan kıymetler Tip 2B) İlk kupon ödeme dönemi düzensiz Tip 2C) Son kupon ödeme dönemi düzensiz Tip 2D) İlk ve son kupon ödeme dönemi düzensiz Tip 3- Değişken faizli kıymetler. <ul style="list-style-type: none"> Tip 3A - Gelecek kupon oranı bilinen kıymetler (tüm kıymet). Örneğin; ilk kupon faiz oranı sabitlenmiş TL ödemeli değişken faizli tahviller Tip 3B - Gelecek kupon oranı bilinmeyen kıymetler (tüm kıymet) ve ayrıştırılmış kıymetlerin kuponları, Hazine ve Maliye Bakanlığı tarafından ihraç edilen altın tahvilleri ve altına dayalı kira sertifikaları. Örneğin; kuponlu tahvillerin ayrıştırılmış kuponları, ilk kupon faizi de sabit olmayan değişken faizli tahviller, döviz cinsi değişken faizli tahviller ve gayrimenkul sertifikaları | <ul style="list-style-type: none"> Tip 4- Enflasyona endeksli kıymetlerin ayrıştırılmış ana para ve kuponları. Örneğin: TÜFE'ye endeksli anüite devlet tahvilleri, TÜFE'ye endeksli tahvillerin ayrıştırılmış kupon ve anaparaları Tip 5- Enflasyona endeksli kıymetlerin ayrıştırılmamış tüm kıymeti Tip 6- Euro Tahvil (USD)* Tip 7- Euro Tahvil (EUR)* Tip 8- Düzensiz Nakit Akışına Sahip Tahviller <ul style="list-style-type: none"> Tip 8A - Temiz fiyattan işlem gören düzensiz periyotlara sahip kıymetler Tip 8B - Kirli fiyattan işlem gören düzensiz periyotlara sahip kıymetler Tip 10- TLREF'e veya TLREF endeksine dayalı olarak kupon ödeyen kıymetler** <ul style="list-style-type: none"> Tip 10A - TLREF aritmetik ortalamasını kullanan kıymetler Tip 10B - TLREF bileşiklendirilmiş faiz oranlarını kullanan kıymetler Tip 10C - TLREF endeks değerlerini kullanan kıymetler |
|---|--|

* Euro tahvillerde ilk ve son periyotların düzensiz olması durumunda Tip 2'deki formüller kullanılır.

** TLREF'e veya TLREF endeksine dayalı olarak kupon ödeyen kıymetlerin kupon oranı belirli olan dönemleri için Tip 3A'daki formüller kullanılır.

EK 2- BORÇLANMA ARAÇLARI PİYASASI İŞLEM İPTAL FORMU

Anlaşma No (Deal No) (*)	
İşlem No (Match Id) (*)	
Enstrüman Tanımı (Id) (*)	
Alan / Repo Üye Kodu (*)	
Satan / Ters Repo Üye Kodu (*)	
İşlem Valörü (*)	
İptal Nedeni (*)	
Alan / Repo İşlem Hesabı (AFK)	
Satan / Ters Repo İşlem Hesabı (AFK)	
İşlem Fiyatı / Oranı	
İşlem Miktarı	

(*) Doldurulması Zorunlu Alanlar

Yukarıda yer alan “İşlem İptal Formu”nun, kurumun antetli kağıdına basılması, üyeyi temsile yetkili kişiler tarafından imzalanması ve formda kurum kaşesinin bulunması gerekmektedir. Formun aslının Borsa İstanbul evrak kayıt birimine teslim edilmesi ve bir örneğinin bacancel@borsaistanbul.com adresine e-posta ile gönderilmesi gerekmektedir.

Geçerli İptal Nedenleri

Yetersiz bakiye	Hesap kodu hatası
Fiyat hatası	Oran hatası
Menkul kıymet hatası	Miktar hatası
Ters yönlü işlem gerçekleştirilmesi	Valör hatası
Müşteri kodu hatası	

HALKA AÇIK

EK 3- ÖZEL SEKTÖR MENKUL KIYMETLERİ PİYASA YAPICILIĞI BAŞVURU DİLEKÇESİ

BORSA İSTANBUL ANONİM ŞİRKETİ GENEL MÜDÜRLÜĞÜNE

İSTANBUL

Borsa İstanbul A.Ş. Borçlanma Araçları Piyasası Kesin Alım Satım Pazarı'nda ----- ISIN kodlu menkul kıymette/kıymetlerde özel sektör piyasa yapıcısı olarak görev almak istiyoruz.

Gereği için bilgilerinize arz ederiz.

..../..../20..

İmza

Yatırım Kuruluşu

Yetkili Kişi Ad- Soyad

*Dilekçeye, Ek 4'de bulunan taahhütname eklenecektir.

EK 4- BORÇLANMA ARAÇLARI PİYASASI ÖZEL SEKTÖR BORÇLANMA ARAÇLARI PİYASA YAPICILIĞI TAAHHÜTNAMESİ

.../.../.....

BORSA İSTANBUL ANONİM ŞİRKETİ GENEL MÜDÜRLÜĞÜNE
İSTANBUL

Borsanız Borçlanma Araçları Piyasasına özel sektör borçlanma araçları piyasa yapıcısı olarak kabul edilmemiz halinde;

1. Borsa İstanbul A.Ş.(Borsa) Borçlanma Araçları Piyasası Kesin Alım Satım Pazarı'nda gerçekleştirilecek işlemler için özel sektör borçlanma araçları piyasa yapıcılığı sistemine ilişkin işleyiş esasları, ilgili her türlü mevzuat ve benzeri düzenleme hükümleri ile bu taahhütname şartlarının uygulanacağını, Borsanın söz konusu hükümler ve şartları yorumlamaya, açıklık bulunmayan hususlarda genel hükümleri de göz önünde bulundurarak karar vermeye, uygulamayı düzenlemeye ve yönlendirmeye yetkili olduğunu,
2. Borsanın piyasa yapıcılığı işleyiş esaslarını düzenleyebileceğini ve değiştirebileceğini, değişikliklere uyacağımızı ve bu değişiklikler nedeniyle hak talebinde bulunmayacağımızı,
3. Piyasa yapıcılığı işleyiş esaslarında yer alan ve ayrıca Borsa tarafından piyasa yapıcılığına ilişkin olarak talep edilen şartları yerine getireceğimizi,
4. Piyasa yapıcısı olduğumuz menkul kıymete ilişkin sisteme girdiğimiz alış ve satış emirlerinden doğan yükümlülükler açısından sorumlu olduğumuzu, ayrıca Şirketimizin rızası ile veya rızası dışında piyasa yapıcılığı sistemimizin yetkisiz kişiler tarafından kullanılmasından doğabilecek hukuki ve cezai müeyyideler ile maddi ve/veya manevi her türlü zararlardan Şirketimizin sorumlu olduğunu,
5. Menkul kıymet bazında piyasa yapıcılığı görevimizin sona ermesine kadar söz konusu menkul kıymete ilişkin piyasa yapıcılığı görevimizin devam edeceğini,
6. Bu taahhütnamede ve piyasa yapıcılığı işleyiş esaslarında yer almayan hususlarda Borsa ile ilgili mevzuatta yer alan hükümlerin uygulanacağını,
7. Piyasa yapıcılığımızın talebimiz üzerine sona ermesi dışında, işbu taahhütnameyi ve mevzuat hükümlerini herhangi bir şekilde ihlal ettiğimiz takdirde, Borsa tarafından belirlenen şartların oluşması durumunda ya da piyasa yapıcılığı için belirlenen şartları yitirmemiz halinde piyasa yapıcılığımızın Borsanın yapacağı ihbar ile tek taraflı olarak iptal edilebileceğini veya geçici olarak durdurulabileceğini ve bu durumun Kamuyu Aydınlatma Platformu'nda yayınlanacağını,
8. Faaliyetlerimizin iflas ve/veya tasfiye de dahil herhangi bir nedenle durdurulması, yetki belgelerimizin iptal edilmesi ve/veya bir başka kurum tarafından devralınma, satın alınma ya da birleşme sonucu başka bir tüzel kişiye dönüşmeye neden olan bir işleme taraf olunması durumunda piyasa yapıcılığı statüsünün devamının Borsa tarafından belirleneceğini, Borsa tarafından piyasa yapıcılığı statüsünün sonlandırılmasına karar verilmesi durumunda bu statüden kaynaklanan hak ve yükümlülüklerin tasfiyesi

HALKA AÇIK

usulünün de belirlenebileceğini, bu durumda Borsa tarafından belirlenen usul ve esaslara da tarafımızdan uyulacağını,

9. Herhangi bir ihtilaf halinde Borsa kayıtlarının geçerli ve Hukuk Muhakemeleri Kanunu'nun 193. maddesi kapsamında muteber, bağlayıcı ve münhasır delil teşkil edeceğini

kayıtsız, şartsız ve gayri kabil-i rücu kabul, beyan ve taahhüt ederiz.

Yatırım Kuruluşu unvanı

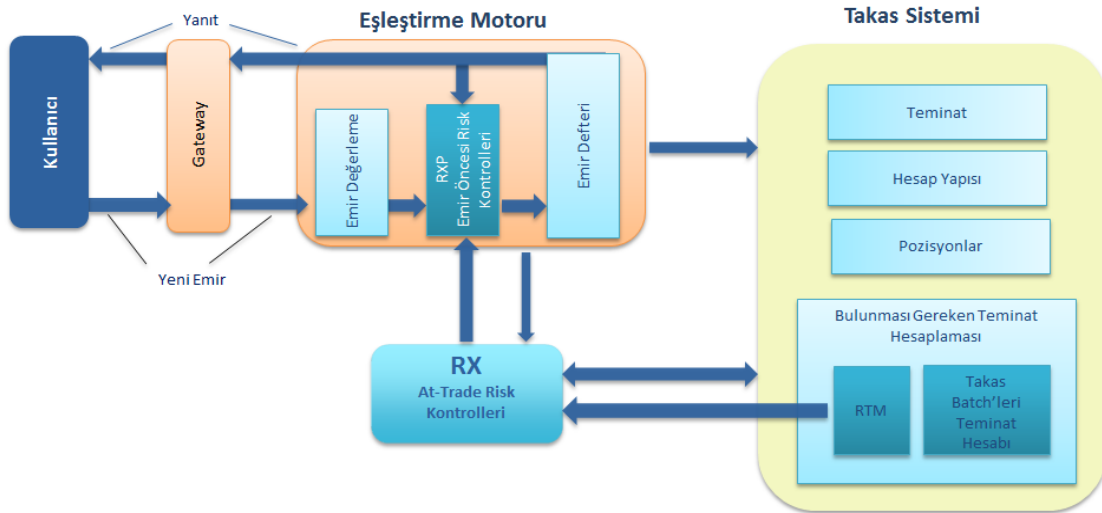
Yetkili imzalar ve şirket kaşesi

EK 5- İŞLEM ÖNCESİ RİSK YÖNETİMİ UYGULAMASI

1. İşlem Öncesi Risk Yönetimi – Genel Yapı

BISTECH İşlem Öncesi Risk Yönetimi (PTRM) uygulaması, Borçlanma Araçları Piyasasında girilen emirler ve gerçekleştirilen işlemlerden dolayı karşılaşılabilecek olası riskleri kontrol etmeye ve söz konusu riskleri izlemeye yönelik olarak işlem ve takas platformları ile entegre olarak geliştirilmiş bir risk yönetimi uygulamasıdır. Uygulama ile işlem terminali (TW) ve FIX protokolünden sisteme gönderilen emirlerin ve gerçekleşen işlemlerin riskleri kontrol edilir. Risk kontrolleri emirler sisteme kabul edilmeden önce (emir öncesi) ve kabul edildikten sonra (emir sonrası) olmak üzere farklı aşamalarda yapılabilir.

BISTECH İşlem Öncesi Risk Yönetimi uygulaması, emir ve işlemlerin yer aldığı eşleştirme motoruna (matching engine) entegre bir modül ile Takasbank gerçek-zamanlı risk yönetimi platformunun (real-time risk management module-RTM) bütünleşmiş bir şekilde gerçek-zamanlı veri alışverişi yaparak çalıştığı bir risk yönetimi sistemidir.



PTRM uygulaması ile emir öncesi risk kontrollerinden geçen emirler, kabul edilmeleri halinde emir defterine yazılırlar ve emir eşleştirme değerlendirmesine alınırlar. Risk kontrollerinden geçemeyen emirler ise, emir defterine işlenmez ve iptal edilirler.

Yapılan risk kontrolleri ve sonuçları PTRM Grafik Kullanıcı Arayüzü (PTRM GUI) ile takip edilebilir.

Borsa Üyeleri, PTRM GUI uygulamasına Uzak Erişim Ağı (UEA) üzerinden bağlanabilirler. PTRM'e GUI üzerinden giriş yapmak için gerekli olan kullanıcıların tanımlamaları ve yetkilendirilmeleri Borsa tarafından yapılır. PTRM kullanıcılarının Pay Piyasası, VİOP veya Borçlanma Araçları Piyasası tarafından düzenlenen PTRM uygulama eğitimlerinden herhangi birini almış olmaları gerekmektedir.

BISTECH PTRM uygulaması ile;

HALKA AÇIK

- Kullanıcı ve hesabın yetkisine ilişkin kontroller
- Risk grubu kontrolleri (kullanıcı limitleri)
- Hesap bazında teminat kontrolleri

yapılabilmektedir. Bu kontrollere ilave olarak, çeşitli sebeplerden dolayı durdurulan hesapların takibi de PTRM GUI üzerinden gerçekleştirilebilmektedir.

Kullanıcı ve hesabın yetkisine ilişkin kontroller piyasa bazında belirlenen kurallar çerçevesinde emir sisteme kabul edilmeden önce yapılır.

Risk grubu kontrolleri üye tarafından tanımlanan limitler doğrultusunda emirler sisteme kabul edilmeden önce ve kabul edildikten sonra olmak üzere farklı aşamalarda yapılabilir. Gerekli görülmesi durumunda Borsa da üyeler için risk grubu kontrolleri kapsamında limit belirleyebilir.

Hesap bazında teminat kontrolleri Takasbank tarafından belirlenen kurallar çerçevesinde yapılır. Üyeler, işlem yaptıkları hesaplara ait güncel kullanılabilir teminat bilgilerini PTRM GUI üzerinden takip edebilir.

PTRM, takas sisteminden gönderilen üye ve hesap engelleme talimatlarına uygun olarak gerekli aksiyonları alır. Takasbank, teminat yeterliliğine ilişkin sınırların aşılması durumunda, aşım gerçekleşen hesap üzerinden tüm emirlerin ya da yalnızca pozisyon artırıcı emirlerin iletimini engelleyebilir. Takasbank tarafından gerekli görülmesi halinde riskli hesaplardan gönderilen emirlerin pozisyon kapatıcı dahi olsa sisteme kabul edilmesi engellenebilir. Emir iletiminin engellenmesine ilişkin kurallar Takasbank prosedürlerinde belirlenir. Ayrıca, teminat yeterliliğine ilişkin sınırların aşımı dışında Borsa ve Takasbank Yönerge ve Prosedürlerinde oluşan şartların oluşması durumunda ya da gerekli olması halinde, doğrudan PTRM uygulaması üzerinden üye ve/veya hesap engellemesi yapılabilir. Üyeler durdurulan üye ve hesap bilgilerini PTRM uygulaması üzerinden takip edebilir.

2. Kullanıcı ve Hesabın Yetkisine İlişkin Kontroller

Emir giriş ve düzeltme anında, PTRM tarafından kullanıcı ve hesabın yetkisine ilişkin aşağıdaki kontroller yapılır:

- Acente/fon kodu (AFK) kontrolü: AFK girilmeden veya var olmayan/geçerli olmayan bir AFK ile emir gönderilemez.
- Hesap tipi ve AFK kontrolü: Kullanıcı seçilen hesap tipine (portföy, müşteri, fon vs.) ait AFK ile emir gönderebilir.
- Kullanıcının hesap yetkisi kontrolü: Bir kullanıcı yalnızca yetkili olduğu kendisine atanmış hesaplar ile emir gönderebilir. Kullanıcı-hesap yetkilendirmeleri üyeler tarafından takas terminalleri üzerinden yapılacaktır.
- Hesabın enstrüman yetkisi kontrolü: Bir hesap yalnızca yetkili olduğu enstrümanlarda emir gönderebilir.

3. Risk Grubu Kontrolleri (Kullanıcı Limitleri)

Risk grubu kontrolleri üye tarafından veya gerekli görülmesi halinde Borsa tarafından tanımlanan limitler doğrultusunda gerçekleştirilir. Risk grupları üyenin kullanıcılarının gruplandırılmasıyla oluşturulur. Üyeler bu uygulamayı isteğe bağlı olarak kullanabileceklerdir. Bu fonksiyona ilişkin yetkiler üyelere talepleri doğrultusunda verilir.

BISTECH sisteminde emir gönderen ve/veya işlem yapan kullanıcıların neden olabileceği çeşitli risklerin kontrolü “risk grubu” ile tanımlanan kullanıcı limitleri ile gerçekleştirilir. Üyenin veya ihtiyaç görmesi halinde Borsanın kullanıcıları gruplandırılmasıyla risk grupları oluşturulur. Bir üye farklı risk limitleriyle oluşturulmuş birden çok risk grubuna sahip olabilirken bir kullanıcı birden fazla risk grubuna atanamaz. Her risk grubuna en az bir kullanıcı atanmalıdır. Her risk grubu için farklı limitler tanımlanabilir. Oluşturulan bu risk grupları seviyesinde belirlenen limitler ile aşağıdaki kontroller yapılır:

a) Emir Öncesi Risk Kontrolleri

- Maksimum emir büyüklüğü
- İşlem yapılabilir enstrüman kısıtı

b) Emir Sonrası & İşlem Anı Risk Kontrolleri

- Pozisyon risk limitleri
- Emir/sn limiti

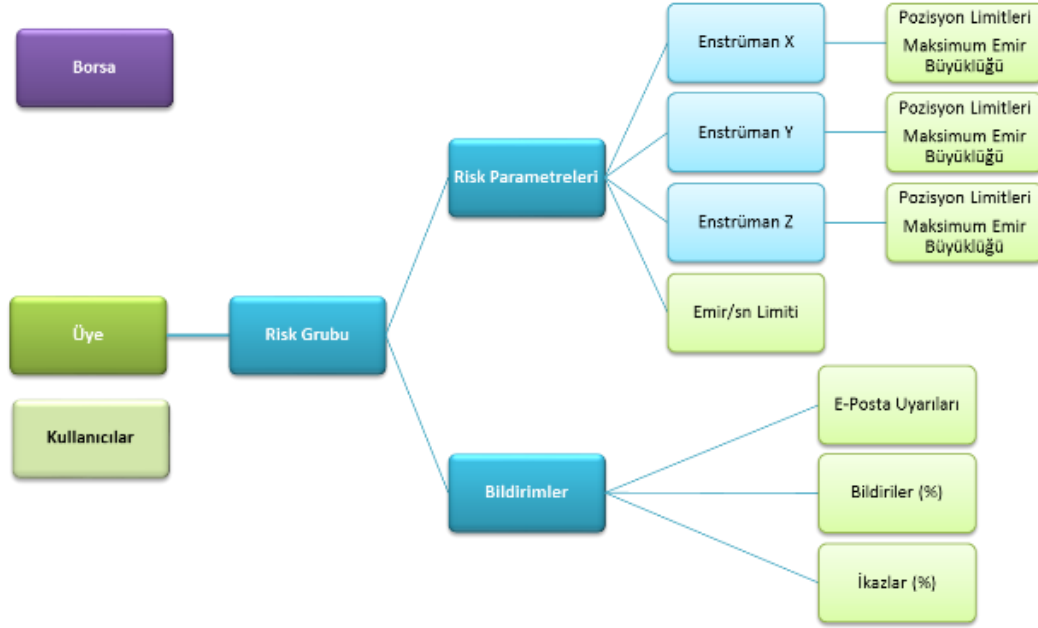
Pozisyon risk limiti ve maksimum emir büyüklüğü kontrollerinde kullanılacak olan limitler ve hesaplama yöntemi bir risk grubu altında enstrüman tipi (Instrument Type) veya enstrüman sınıfı (Instrument Class) seviyesinde belirlenebilir.

Pozisyon risk limitleri ve maksimum emir büyüklüğü kontrollerinde yapılan risk hesaplamasında aşağıdaki farklı risk hesaplama yöntemleri kullanılabilir:

- Adet (enstrümana ait emir giriş ekranında Miktar kısmına yazılan değer)
- Miktar (enstrüman adedi * enstrüman büyüklüğü)
- Hacim (enstrüman adedi * enstrüman büyüklüğü * fiyat * döviz kuru)

Mevcut aşamada, Borçlanma Araçları Piyasası risk yönetimi açısından sadece Adet bazında pozisyon risk limitleri belirlenebilmektedir.

Risk Grubu Yapısı



3.1 Emir Öncesi Risk Kontrolleri

3.1.1 Maksimum Emir Büyüklüğü Kontrolü

Risk grubuna dahil kullanıcıların gönderdiği bir emir sisteme kabul edilmeden ya da emir düzeltme öncesinde aşağıda belirtilen maksimum emir büyüklüğü kontrolünden geçer:

- Emir Büyüklüğü \geq Maksimum Emir Büyüklüğü---> Emir reddedilir
- Emir Büyüklüğü $<$ Maksimum Emir Büyüklüğü---> Emir kabul edilir

Maksimum emir büyüklüğü bir emrin maksimum adedidir. Maksimum emir büyüklüğü kontrolünde kullanılacak olan limit bir risk grubu altında sözleşme sınıfı ve tipi seviyesinde belirlenebilir.

3.1.2 İşlem Yapılabilir Enstrüman Kısıtı

Bir risk grubu içerisindeki kullanıcıların işlem yapabileceği enstrümanlara sınırlama getirilmesi mümkündür. İşlem yapılabilen enstrümanların kısıtlanması halinde kullanıcılar yalnızca risk limiti tanımlanmış enstrüman tipi ve sınıfına ait enstrümanlarda işlem yapabilir; risk grubuna atanmamış olan enstrüman tipi ve/veya sınıfına ait enstrümanlarda işlem yapamaz.

HALKA AÇIK

3.2 Emir Sonrası Risk Kontrolleri

3.2.1 Pozisyon Risk Limitleri

Emir sisteme kabul edildikten sonra risk grubuna dahil edilmiş kullanıcıların gün başından itibaren gerçekleştirdikleri işlemleri ve emir defterinde bulunan emirleri dikkate alınarak dokuz farklı risk hesaplaması yapılabilir.

Hesaplanan risklerin aşağıda belirtilen limitler ile karşılaştırılmasıyla pozisyon risk limiti kontrolleri yapılır:

A: Açık Alış Emirleri

B: Açık Satış Emirleri

C: Alış İşlemleri

D: Satış İşlemleri

E: Net İşlemler $E = |C-D|$

F: Toplam Alış $F = A+C$

G: Toplam Satış $G = B+D$

H: Toplam Net Alış $H = C-D+A$

I: Toplam Net Satış $I = D-C+B$

Pozisyon risk limiti kontrollerinde kullanılacak olan limitler bir risk grubu altında enstrüman tip ve enstrüman sınıfı seviyesinde belirlenebilir. Belirlenmiş risk limitlerine ulaşılması ya da aşılması halinde (tüketimin limite eşit ya da limitten büyük olması durumunda), limit aşımının gerçekleştiği enstrüman tipi ya da sınıfı limit ihlali durumuna geçer.

Bir risk grubu limit ihlalindeyken, risk grubu içindeki kullanıcılar:

- İhlal edilmiş enstrüman tipi ve/veya sınıfına ait enstrümanlarda yeni emir giremez.
- İhlal edilmiş enstrüman tipi ve sınıfına ait enstrümanlarda mevcut emirlerinde değişiklik yapamaz.
- Açık emirleri, kotasyonları iptal edebilir.
- İhlal edilmemiş enstrüman tipi ve sınıfına ait enstrümanlarda emir girişine devam edebilir.

Risk grubu içindeki kullanıcıların limit aşımını önleyecek şekilde açık emirleri iptal etmesiyle ihlal sınırlaması otomatik olarak kalkar. Borsa ya da üye risk grubu tarafından ihlal edilen limiti gün içinde arttırarak ihlal durumunu kaldırabilir.

Risk limitinin sıfır olarak tanımlanması ilgili limitin sonsuz olduğu anlamına gelir, sistem sıfır olarak tanımlanan risk limiti için herhangi bir kontrol yapmaz. Sıfır olarak belirlenmiş

HALKA AÇIK

enstrüman tipi ya da enstrüman sınıfı limitlerinin gün içerisinde sıfırdan farklı bir değere çekilmesi durumunda sistemin limit hesaplamalarında beklenmeyen sonuçlarla karşılaşılabilir. Dolayısıyla sıfır olarak belirlenmiş enstrüman tipi ya da enstrüman sınıfı limitleri gün içerisinde değiştirilmemelidir.

Önceki günlerden bağımsız olarak, pozisyon risk limitleri her işlem gününe sıfır olarak başlar ve sadece ilgili işlem günü gönderilen emir/işlemleri hesaplamalara dahil eder.

3.2.2 Emir/Saniye Limiti Kontrolleri

Emir/saniye limiti, emir iletim hızına risk grubu bazında uygulanabilecek olan bir kısıtlamadır. Sisteme gönderilen yeni emirlerin kontrolüne dayanır ve aşağıda belirtilen emirler kontrolde dikkate alınmaz:

- Emir iptalleri
- Reddedilen emirler
- Emir güncellemeleri
- Gerçekleşmezse iptal et (GİE), Kalanı iptal et (KİE) gibi emir defterinde kalmayan emirler (giriş anında işleme dönen emirler hesaba katılır)

Belirlenen emir/saniye limiti, bir saniyede izin verilen emir iletim hızını belirtir. Emir/saniye limiti kontrolleri ise saniyenin 1/10'u (100 milisaniye) aralıklarla yapılır. 100 milisaniye içerisinde girilen emir sayısının, belirlenen emir/saniye limitinin onda birinden daha yüksek olması durumunda limit aşımı gerçekleşir. Emir/saniye limitinin aşılması halinde, kullanıcının bağlı olduğu risk grubu engellenir. Engellenmiş bir risk grubu içindeki kullanıcılar:

- Yeni emir giremez.
- Bekleyen emirleri değiştiremez.
- Bekleyen emirleri iptal edebilir.
- Sisteme bağlanabilir ve sorgulama yapabilir.

Emir/saniye limiti ihlalden kaynaklanan engelleme gün içinde otomatik olarak kaldırılmaz. Ancak üye veya Borsa tarafından manuel olarak kaldırılabilir. Limit ihlalinin gerçekleştiği gün manuel olarak kaldırılmamış engellemeler ertesi işlem gününün başında otomatik olarak kalkar.

Üye ve Borsa bir risk grubu için emir/saniye limiti belirleyebilmektedir. Her iki limit de temsilci panelinde görüntülenebilmektedir. Borsa ve Üye kullanıcısının aynı anda limit tanımlaması durumunda iki limitten sınırlayıcı olanı geçerli olur.

3.3 Elektronik posta(e-posta) Uyarıları

Bir risk grubunun riskinin belirlenen bildirim seviyelerine ulaşması ya da aşması halinde, üye tarafından risk grubu için belirlenmiş olan bildirim listesindeki tüm alıcılara e-posta gönderimi yapılır. Üç tip bildirim seviyesi vardır:

HALKA AÇIK

- Bildirimler: Uyarının en düşük seviyesidir.
- Uyarılar: Uyarının en yüksek seviyesidir.
- İhlaller: Risk limitleri aşılmıştır.

Bir risk grubu için tanımlanmış her limit, bir işlem gününde sadece bir bildiri, ikaz ve ihlal e-postası oluşturur. Eğer işlem günü boyunca bir limit değiştirilmişse, bu sınırlama sıfırlanacak ve daha önceden gönderilmiş olanların hiçbiri dikkate alınmaksızın limit yeniden her bir alarm seviyesi için birer tane e-posta alarmı oluşturacaktır. Emir/saniye limiti sadece ihlal e-postaları oluşturur. Bildirim veya uyarı e-postaları üretmez. Emir/saniye limitinin her ihlal edildiğinde bir e-posta uyarısı gönderilecektir.

3.4 İzlenen Kullanıcı

Kullanıcıların gruplandırılmasıyla oluşturulan bir risk grubu, borsa üyesinin belirlenmiş bir kullanıcısının bağlantı durumunun izlenmesi üzerine yapılandırılabilir. Bu kullanıcının PTRM sistemine bağlantısının kopması halinde, bağlantı yeniden sağlanıp engelleme manuel olarak kaldırılana kadar, risk grubuna dahil edilmiş tüm kullanıcıların emir girişi engellenir. Bu kullanıcının belirlenmesi tercihe bağlıdır.

3.5 Risk Grubunun Engellenmesi

Bir risk grubu aşağıda belirtilen üç farklı şekilde engellenebilir:

- Risk limitlerinin aşılmasıyla otomatik olarak sistem tarafından
- İzlenen kullanıcının bağlantısının kopmasıyla otomatik olarak sistem tarafından
- Manuel olarak üye veya Borsa tarafından

Risk grubunun belirlenen limitleri aşması halinde risk grubu sistem tarafından otomatik olarak engellenir. Risk grubu pozisyon risk limitlerinin aşılması sonucunda engellenmiş ise limit aşımının sona ermesiyle ya da Borsanın ya da üyenin, risk grubu tarafından ihlal edilen limiti gün içinde arttırmasıyla engelleme sona erer. Risk grubu, emir/saniye limitinin aşılmasıyla engellenmiş ise, engellenmenin manuel olarak kaldırılması gerekir. Aksi halde, risk grubu engellemesi bir sonraki gün otomatik olarak sonlanır.

İzlenen kullanıcının sistem ile bağlantısının kesilmesi durumunda oluşan engellenmenin sonlanması için de manuel müdahale gerekli olup izlenen kullanıcının tekrar bağlanması yeterli olmaz.

Bir risk grubu Borsa ya da üye tarafından manuel olarak da engellenebilir. Manuel olarak bloke edilen risk grubunun bloke durumu yine manuel olarak kaldırılabilir. Bir risk grubu altında bulunan tüm kullanıcıların bekleyen emirlerinin tek seferde manuel olarak iptal edilmesi de mümkündür.

Engelleme durumunun ortadan kaldırılmasına ilişkin olarak herhangi bir aksiyon alınmaması durumunda engelleme durumu ertesi iş günü başlangıcında otomatik olarak ortadan kalkar.

HALKA AÇIK

Engellenen risk grubuna bağı olan kullanıcılar;

- Sisteme yeni emir giremez.
- Sistemde bekleyen emirlerini düzeltemez.
- Emir iptali gerçekleştirebilir.
- Sisteme bağı olmaya devam edebilir.
- Piyasayı izlemeye devam edebilir. (Yayın alma, emir/işlem takibi vs...)

3.6 Varsayılan Grup

Bir risk grubuna varsayılan grubun eklenmesi halinde, kullanıcı alanı geçerli kullanıcı id'si içermeyen işlemlerin riski bu grup altında takip edilir. Aksi halde, bu işlemler toplam riske yansıtılmaz. Varsayılan grup aynı üye altında tanımlı sadece bir tane risk grubuna atanabilir.

3.7 Toplu Emir İptali

Bir risk grubunun ihlal durumuna düşmesi durumunda bekleyen emirlerinin otomatik olarak iptal edilip edilmeyeceğı üyeler tarafından tanımlanabilir. Eğer bir risk grubu için toplu emir iptali seçeneğı işaretlenmişse, bir enstrüman tipi veya sınıfı için belirlenmiş olan risk limitlerinin ihlal edilmesi durumunda, risk grubunun yalnızca ilgili enstrüman tipi ya da sınıfına ait enstrümanlara ait açık emirleri, emir/saniye limitinin ihlal edilmesi durumunda ise risk grubunun tüm açık emirleri iptal edilir.

3.8 Risk Grubu Kontrollerine İlişkin Tanımlamalar

Risk grubu kontrolleri yapılması için gerekli tanımlamaların bazıları tanımlamanın yapıldığı günün ertesi günü geçerli olurken bazı tanımlamalar gün içinde derhal geçerli olabilmektedir.

PTRM uygulaması ara yüzünde her zaman için yapılabilen ve derhal etkin duruma geçen tanımlamalar aşağıda belirtildiğı gibidir:

- Limitlerin güncellenmesi (pozisyon limitleri, emir/sn limiti, maksimum emir büyüklüğü)
- Uyarı & bildirim yüzdelerinin güncellenmesi
- E-posta alıcılarına ekleme yapılması
- Bir risk grubuna dahil edilmiş tüm kullanıcıların emir göndermesinin engellenmesi ya da engellemelerin kaldırılması
- Emir/sn limiti ihlalden kaynaklanan engellemenin kaldırılması
- Bir risk grubuna dahil edilmiş kullanıcıların işlem yapabileceğı sözleşmelerin kısıtlanması
- Bir risk grubuna dahil edilmiş tüm kullanıcıların tek seferde bekleyen tüm emirlerinin iptal edilmesi

HALKA AÇIK

- Bir risk grubunun ihlal durumuna düşmesi halinde o gruba ait kullanıcıların bekleyen emirlerinin otomatik olarak iptal edilmesi olan toplu emir iptalinin etkinleştirilmesi

PTRM uygulaması ara yüzünde her zaman için yapılabilen ancak bir gün sonra sistem açıldığında etkin duruma gelen tanımlamalar aşağıda belirtildiği gibidir:

- Yeni bir limit ekleme ya da mevcut bir limiti silme
- E-posta uyarılarının etkinleştirilmesi
- E-posta alıcılarının silinmesi
- Risk gruplarına yeni kullanıcı eklenmesi
- Yeni bir risk grubu oluşturulması ya da mevcut bir risk grubunun silinmesi
- Bir risk grubundan kullanıcı çıkarılması
- İzlenen kullanıcının değiştirilmesi
- Varsayılan grubun risk grubuna eklenmesi

3.9 Grup Kilidi

Borsa, üye risk gruplarını değişiklik yapmamaları için kilitleyebilir. Kilitlenmiş bir risk grubu aşağıdaki aksiyonları almaya yetkili değildir;

- Üye, mevcut risk grubuna/gruplarına kullanıcı ekleyemeyecek veya çıkaramayacaktır.
- Üye e-posta alarmlarının ikaz seviyelerini değiştiremeyecektir.

Kilitlenmiş bir risk grubu aşağıdaki aksiyonları almaya yetkilidir;

- E-posta alarmları alıcıları ekleme ve çıkarma
- Enstrüman limiti ekleme
- Limit değiştirme

3.10 Risk Grubu Kontrollerine İlişkin Özel Durumlar:

Bu bölümde emir veya işlem tiplerine göre ortaya çıkan bazı özel durumların risk grubu kontrollerinde nasıl dikkate alındığı açıklanmıştır.

Özel İşlem Bildirimi

Özel işlem emri ile yapılan bildirimler sonucunda oluşan işlemler risk grubu kontrollerinde alış işlemleri ve satış işlemleri hesaplamaları altında dikkate alınır. Risk hesaplamalarında işlem olarak değerlendirilen özel işlem bildirimleri, maksimum emir büyüklüğü kontrollerinde, işlem yapılabilir enstrüman kısıtı durumunda ya da risk grubunun engellenmesi halinde reddedilmez. Limit kullanımı kullanıcılar sisteme özel işlem bildirimini gönderdiklerinde değil, özel işlem bildirimleri karşı taraf tarafından kabul edilip işleme dönüştüklerinde gerçekleşir.

HALKA AÇIK

Piyasa Yapıcı Kotasyonlar

Risk grubu kontrollerinde normal emirler gibi açık alış emirleri ve açık satış emirleri hesaplamalarında dikkate alınır. İşleme dönüştüklerinde yine normal emirler gibi alış ve satış işlemleri hesabına dahil olurlar.

Bağlayıcı Olmayan Emirler (Indicative Quotes)

Risk grubu kontrolleri risk hesaplamalarına dahil edilmezler.

Askıya Alınan Emirler (Locally Inactive Orders)

Emirlerin kullanıcı tarafından inaktif duruma getirilmesi halinde limit kullanımını sözkonusu emirler iptal olmuşçasına güncellenir.

Sistem Tarafından Otomatik Olarak Askıya Alınan Emirler (Centrally Inactive Orders)

Sistem tarafından inaktif duruma getirilen emirler risk grubu hesaplamalarında açık emir gibi değerlendirilir.

Piyasa Emirleri

Kalanı İptal Et (KİE), Gerçekleşmezse İptal Et (GİE) gibi emir defterinde kalmayan emirler, işleme dönmeleri durumunda risk hesabına dahil edilirler. Risk grubunun engellenmesi halinde reddedilirler.

Özel Tarihli Seriler (Tailor Made)

Emir giriş aşamasında istenen tarih seçilerek oluşturulan serilere ilişkin risk hesaplamaları, oluşturulan serinin enstrüman tipi ve sınıfı seviyesinde yapılır.

Çapraz İşlemler, Takas-Dışı İşlemler

İşlemin her iki tarafının da aynı üye olduğu (çapraz) işlemler ile diğer takas-dışı işlemler alış ve satış işlemleri hesabına dahil olurlar.

4. Hesap Bazında Teminat Kontrolleri

Üyeler, işlem yaptıkları hesaplara ait güncel kullanılabilir teminat bilgilerini PTRM uygulaması üzerinden takip edebilir. PTRM uygulaması kapsamında yapılacak olan teminat kontrolleri Takasbank tarafından belirlenen kurallar çerçevesinde hesap bazında yapılır ve gerçekleşen işlemler sonrasında hesapların teminatlarının yeterli olup olmadığı kontrol edilir.

Teminat yeterliliği kontrolü, “Kullanılan Teminat”, “Kullanılabilir Teminat” ve “Kalan Teminat” değerlerinin karşılaştırılmasıyla yapılır. Kullanılan teminat değeri, kullanılabilir teminat değerini aşan ya da kullanılabilir teminat değeri negatif olan hesaplar riskli duruma geçer. Riskli durumda olan hesaplara ait emirler reddedilebilir ya da yalnızca pozisyon kapatıcı emirler kabul edilebilir. Ayrıca, riskli durumda olan hesapların bekleyen emirleri iptal edilebilir. Kullanılabilir teminat değeri, işlem sonrası risk yönetimi sisteminin bir bileşeni olan RTM tarafından, işlem sonrası risk yönetimi teminat hesaplama yöntemine göre hesaplanır.

HALKA AÇIK

Kullanılan teminat değeri ise, PTRM sistemine özel geliştirilmiş olan teminat hesaplama yöntemine göre hesaplanır. PTRM, gün içinde RTM ile bütünleşik olarak çalışır. RTM, bir işlem gerçekleşikten sonra, hesabın son pozisyon bilgisi ve gün içinde yeni fiyatlara göre güncellenmiş parametreleri dikkate alarak bulunması gereken teminat ve kullanılabilir teminatı hesaplar. Kullanılabilir teminatın güncel değeri ve bu değer hesaplanırken dikkate alınan işlem bilgileri RTM tarafından PTRM'e gönderilir. RTM'den gelen güncellenmenin ardından PTRM, teminat yeterliliği kontrolünde güncel kullanılabilir teminat değeri bilgisini kullanır ve kullanılan teminat değerini hesaplarken RTM hesabına dahil edilmiş işlemlere ilişkin bir hesaplama yapmaz.

4.1 PTRM Teminat Hesaplama Yöntemi

PTRM teminat hesaplama yöntemi, Takasbank'ın risk hesaplamalarında kullandığı teminatlandırma yöntemi temel alınarak geliştirilmiş olan portföy bazlı bir risk hesaplama yöntemidir. Emir iletiminde gecikmeye neden olmayacak düzeyde geliştirilmiş olan bu yöntem açık pozisyonların yanı sıra emirlerin de oluşturduğu riski gerçek zamanlı dikkate alan bir risk hesaplama yöntemidir. Borsa tarafından belirlenen kurallar çerçevesinde, emirlerin kullanılan teminat değeri hesaplamasına dahil edilmemesi mümkündür. BISTECH sisteminin devreye alındığı ilk aşamada emirler teminat hesaplamasına dahil edilmeyecektir.

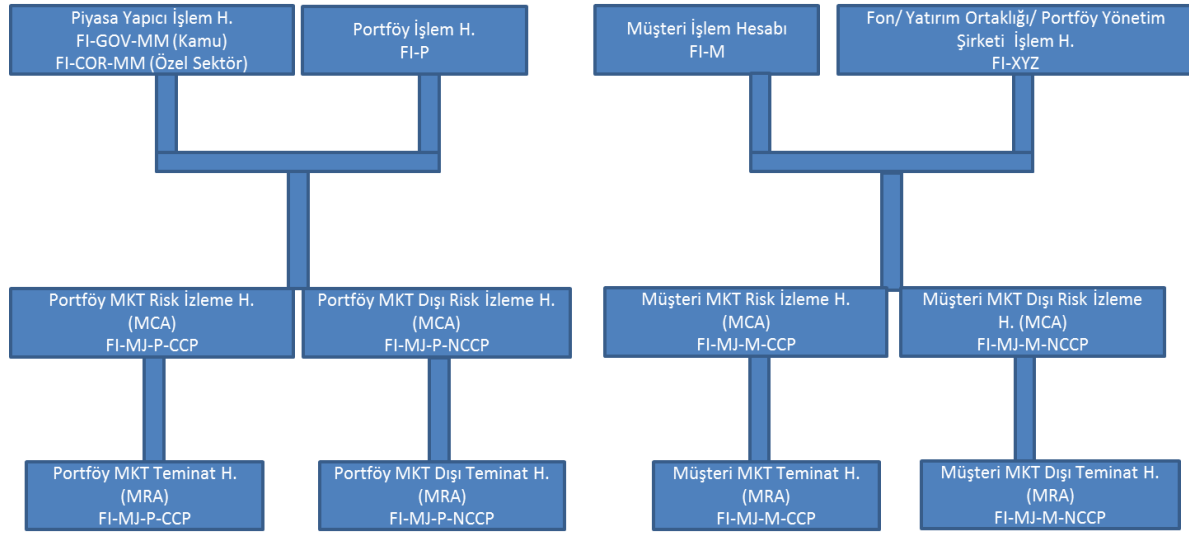
PTRM teminat hesaplamasını, açık pozisyonlar, açık emirler ve bu emirlerin gerçekleşme olasılığı ile gerçekleşmesi halindeki en kötü durum senaryosunu dikkate alarak öncelikle "teminat enstrüman grubu" seviyesinde netleştirerek yapar.

Teminat enstrüman grupları Borsa tarafından belirlenir. Aynı teminat enstrüman grubu içindeki enstrümanlar arasında belirli bir oranda netleştirme yapılır. Bu netleştirme oranı 0 ve 1 arasında olacak şekilde belirlenir. 1, teminat enstrüman grubunda yer alan enstrümanlar arasında tam netleştirme yapılacağını ifade eder. Teminat enstrüman grupları belirlenirken; aynı grupta yer alan enstrümanların aynı tipte olmaları ya da fiyat hareketlerinin yakın olmaları göz önüne alınır. Bir teminat enstrüman grubunun kullanılan teminat değerine katkısı hesaplanırken bu grup altındaki sözleşmeler arasındaki netleştirme hesaplamaları yapılır ve her teminat enstrüman grubu için alış ve satış tarafındaki riskler ayrı ayrı incelenerek en kötü durum senaryosu oluşturulur.

Bir hesabın pozisyon ve emir bulunan tüm teminat enstrüman gruplarının teminata katkısı toplanarak ilgili hesap için kullanılan teminat değeri hesaplanır.

PTRM, risk hesabını işlem hesaplarının bağlı olduğu risk izleme hesapları (marjin hesabı, margin calculation account-MCA) bazında yapar. Risk izleme hesaplarının (MCA hesapların) bağlı olduğu teminat hesapları bazında (margin requirement account-MRA) teminat yeterliliği kontrolü yapılır. MRA ve MCA hesaplar, hesap bazında (portföy, fon, müşteri vs) ayrı ayrı veya gruplandırılarak tanımlanabilir.

BISTECH geçişi sonrası; Borçlanma Araçları Piyasası'ndaki hesap yapısı, hesap tipi (portföy, fon, müşteri vs) ile merkezi karşı taraf (MKT) hizmeti verilen/verilmeyen sermaye piyasası araçları dikkate alınarak oluşturulmuştur.

Borçlanma Araçları Piyasası Hesap Yapısı**4.1.1 Teminat Hesaplamasında Kullanılan Parametreler**

Birim Teminat (BT, unit margin): Takasbank tarafından enstrüman bazında;

- alış pozisyonu (alış birim teminat, UBT)
- satış pozisyonu (satış birim teminat, KBT)

için ayrı ayrı belirlenir. Enstrümanın birim risk değerini ifade eder. Gün başında Takas sisteminden alınan bu bilgi gün boyunca PTRM tarafından yapılan teminat hesaplamalarında kullanılır.

Birim Teminat Katsayısı (BTK, unit margin coefficient): MCA bazında belirlenir. Üyeler ve sahip olduğu hesapların farklı risk profilleri dikkate alınarak enstrüman seviyesinde belirlenen unit margin değerlerinin farklılaştırılması amacıyla kullanılır.

Emir Teminatı Katsayısı (ETK, open orders coefficient): MCA bazında belirlenir. Henüz işleme dönmemiş açık emirlerin risk hesabına katkısının işlemlere oranla daha düşük belirlenmesi amacıyla kullanılır. İlgili emrin gerçekleşme olasılığı dikkate alınarak belirlenir.

Netleştirme Katsayısı (NK, netting coefficient): Teminat enstrüman grubu bazında belirlenir. Teminat enstrüman grubu içerisindeki her enstrüman için hesaplanan alış ve satış tarafındaki riskler bu katsayı oranında birbiriyle netleşir.

Tüketim Katsayısı (TK, consumption coefficient): MRA bazında belirlenir. RTM sistemi tarafından hesaplanan bulunması gereken teminat değerinin ağırlıklandırılması amacıyla kullanılır.

HALKA AÇIK

4.1.2 Teminat Hesaplamasında Kullanılan Algoritma

PTRM sisteminde, her bir MCA hesap için enstrüman seviyesinde aşağıda belirtildiği gibi tutulan pozisyon ve emir bilgileri teminat hesaplamasına temel oluşturur:

LP	Alış Pozisyonu (miktar)
SP	Satış Pozisyonu (miktar)
RLP	Teminatlandırılmış Alış Pozisyonu (miktar)
RSP	Teminatlandırılmış Satış Pozisyonu (miktar)
OOLO	Netleşen Emir - Alış (miktar)
OOSO	Netleşen Emir - Satış (miktar)
NOLO	Netleşmeyen Emir - Alış (miktar) *
NOSO	Netleşmeyen Emir - Satış (miktar) *
OOLT	Netleşen Özel İşlem Bildirimi - Alış (miktar)
OOST	Netleşen Özel İşlem Bildirimi - Satış (miktar)
NOLT	Netleşmeyen Özel İşlem Bildirimi- Alış (miktar) *
NOST	Netleşmeyen Özel İşlem Bildirimi- Satış (miktar) *

* Netleşmeyen emir ve netleşmeyen özel işlem bildirimleri değerleri Borçlanma Araçları Piyasasında kullanılmamaktadır (NOLO, NOSO, NOLT ve NOST her zaman 0'a eşittir). Yalnızca hesaplamalarda geçici olarak geçici netleşmeyen emir ve özel işlem bildirimleri değerleri kullanılmaktadır.

Teminat hesaplamasında yukarıda yer alan pozisyon ve emir değerlerinden hesaplanan aşağıdaki geçici değerler kullanılır. Bu geçici değerler teminat hesaplamasında kullanılan parametrelerden elde edilen teminat çarpanlarıyla çarpılır.

OOLTg	Min (OOLT, SP)
OOSTg	Min (OOST, LP)
OOLOG	Min (SP-OOLTg, OOLO)
OOSOG	Min (LP- OOSTg, OOSO)
NOLTg	NOLT + OOLT - OOLTg
NOSTg	NOST + OOST - OOSTg
NOLOG	NOLO + OOLO - OOLOG
NOSOG	NOSO + OOSO - OOSOG

Teminat Çarpanları

MCOL	BTK * ETK * UBT (Alış emir teminat çarpanı)
MCOS	BTK * ETK * KBT (Satış emir teminat çarpanı)
MCPL	BTK * UBT (Alış pozisyon teminat çarpanı)
MCPS	BTK * KBT (Satış pozisyon teminat çarpanı)

Borçlanma Araçları Piyasası hesaplarının tamamı Global Olmayan, Normal Hesap (Non-Omnibus) tipindedir. Global hesap, içinde aynı anda aynı enstrüman için hem alış pozisyonu hem de satış pozisyonu barındırabilirken global olmayan hesapta aynı enstrüman için sadece alış veya sadece satış pozisyonu olabilir.

HALKA AÇIK

Buna göre teminat hesapları, öncelikle her bir teminat enstrüman grubu için gerçekleşen işlemler ve açık emirler dikkate alınarak aşağıdaki gibi yapılır:

Alış pozisyon teminatı (TL)	$\sum_{enstrüman}(LP * MCPL)$
Satış pozisyon teminatı (TS)	$\sum_{enstrüman}(SP * MCPS)$
Teminatlandırılmış alış pozisyon teminatı (RTL)	$\sum_{enstrüman}(RLP * MCPL)$
Teminatlandırılmış satış pozisyon teminatı (RTS)	$\sum_{enstrüman}(RSP * MCPS)$
Netleşmeyen alış emir teminatı (NOL)	$\sum_{enstrüman}(NOLOg * MCOL + NOLTg * MCPL)$
Netleşmeyen satış emir teminatı (NOS)	$\sum_{enstrüman}(NOS0g * MCOS + NOSTg * MCPS)$
Netleşen alış emir teminatı (OOL)	$\sum_{enstrüman}(OOL0g * MCOL + OOLTg * MCPL)$
Netleşen satış emir teminatı (OOS)	$\sum_{enstrüman}(OOS0g * MCOS + OOSTg * MCPS)$

Netleştirme hesaplamaları miktar değerleri üzerinden değil, teminat çarpanları ile çarpılmış miktar değerleri üzerinden yapılır. İşlem miktarlarının teminat çarpanlarıyla çarpılmasının ardından her bir teminat enstrüman grubu için mevcut pozisyonlar ve açık emirler dikkate alınarak en kötü durum senaryosu bulunur. Bu amaçla alış ve satış tarafındaki net pozisyonlar dikkate alınarak risk hesaplamaları yapılır. Bu hesaplamalardan elde edilen değerlerden yüksek olanı kullanılan teminat olarak belirlenir. Kullanılan teminat (bulunması gereken teminat) hesabı her teminat enstrüman grubu için aşağıdaki şekilde hesaplanır:

Net Pozisyon ve Bekleyen Alış Emirleri Teminatı (ML)	$abs(TL + NOL - (TS - OOL) * NK)$
Net Pozisyon ve Bekleyen Satış Emirleri Teminatı (MS)	$abs(TS + NOS - (TL - OOS) * NK)$
Kullanılan Teminat (MC)	$MC_{enstrüman\ grubu} = \max(ML, MS) - \max((RTL - RTS * NK), (RTS - RTL * NK))$

Bir hesabın (MCA) pozisyon ve emir bulunan tüm enstrüman gruplarının teminata katkısı toplanarak ilgili hesap için bulunması gereken toplam teminat değeri aşağıdaki gibi hesaplanır:

$$MC_{MCA\ hesap} = \sum_{enstrüman\ grubu} MC$$

4.2 Teminat Kontrollerine İlişkin Özel Durumlar

Bu bölümde emir veya işlem tiplerine göre ortaya çıkan bazı özel durumların teminat kontrollerinde nasıl dikkate alındığı açıklanmıştır.

HALKA AÇIK

Özel İşlem Bildirimi

Özel işlem emri ile yapılan bildirimler (karşı taraf tarafından kabul edilip işleme dönüşüp dönüşmediklerine bakılmaksızın) gönderildiği andan itibaren teminat hesabında dikkate alınırlar.

Piyasa Yapıcı Kotasyonlar

Teminat kontrollerinde normal emirler gibi dikkate alınırlar. Pozisyona dönüştüklerinde yine normal emirler gibi alıř ve satıř pozisyonları hesabına dahil olurlar.

Bağlayıcı Olmayan Emirler (Indicative Quotes)

Teminat hesabına dahil edilmezler.

Askıya Alınan Emirler (Locally Inactive Orders)

Emirlerin kullanıcı tarafından inaktif duruma getirilmesi halinde teminat hesaplamaları sözkonusu emirler iptal olmuş kabul edilerek güncellenir.

Sistem Tarafından Otomatik Olarak Askıya Alınan Emirler (Centrally Inactive Orders)

Sistem tarafından inaktif duruma getirilen emirler teminat hesaplamalarında açık emir gibi değerlendirilir.

Piyasa Emirleri

Kalanı İptal Et (KİE), Gerçekleşmezse İptal Et (GİE) gibi emir defterinde kalmayan emirler, işleme dönmeleri durumunda teminat hesabına dahil edilirler.

Özel Tarihli Seriler (Tailor Made)

Emir giriş aşamasında istenen tarih seçilerek oluşturulan serilere ilişkin teminat kontrolleri, oluşturulan serinin enstrüman sınıfına ait birim teminat değerleri kullanılarak yapılır.

Çapraz İşlemler, Takas-Dışı İşlemler

İşlemin her iki tarafının da aynı üye olduğu (çapraz) işlemler ile takas-dışı özel işlem bildirimleri teminat kontrolleri hesaplamalarına dahil edilmez. Saat 14:00'dan sonra gerçekleşen tarafların farklı olduğu aynı gün valörlü fon işlemleri teminat hesabına dahil edilir.

5. Durdurulan Üyeler ve Hesaplar

Risk yönetimi esasları çerçevesinde, Takasbank veya Borsa'nın gerekli görmesi halinde PTRM uygulaması üzerinden üye veya hesap bazında emir/işlem engellemesi yapılabilir. Bu durdurma kapsamında; risklilik durumuna göre yeni emirlerin tümü veya sadece pozisyon artırıcı olanların alım-satım sistemine iletilmesi PTRM tarafından engellenebilir. Ayrıca, bekleyen emirlerin tümünün toplu olarak iptal edilmesi Takasbank veya Borsa tarafından PTRM aracılığı ile yaptırılabilir.

HALKA AÇIK

Üyeler, durdurulma zamanı ve seviyesi ya da hangi kaynak tarafından ve ne sebeple durdurulma gerçekleştiğine ilişkin bilgileri PTRM uygulaması üzerinden takip edebilir. Durdurulan hesapta hangi aksiyonların alınacağına ilişkin bilgiler de uygulama üzerinden izlenebilir.

Üyeler, uygulama üzerinden an itibarıyla geçerli olan duruma ek olarak gün boyunca meydana gelen durdurma hareketlerini geriye dönük olarak takip edebilirler.

HALKA AÇIK

EK 6- BORÇLANMA ARAÇLARI PİYASASI BORSA PAYI TARİFESİ

Borçlanma Araçları Piyasası'nda gerçekleşen işlemler için, tarafların her birinden ayrı ayrı, işlem tutarı üzerinden belirlenen oranda borsa payı tahsil edilir.

Repo işlemlerinde borsa payı oranı, repo işlemi için geçerli olan borsa payı oranının repo süresi ile çarpılması sonucu belirlenir.

Borçlanma Araçları Piyasası bünyesinde gerçekleşen döviz ödemeli menkul kıymet işlemlerinde, işlem günündeki Türkiye Cumhuriyet Merkez Bankası döviz alış kuru esas alınarak işlem tutarı Türk Lirası'na çevrilir ve ilgili pazarda geçerli borsa payı oranı kullanılarak borsa payı hesaplanır.

Borçlanma Araçları Piyasası'nda gerçekleştirilen işlemlere uygulanan borsa payı tarifesi aşağıda yer almaktadır.

BORSA PAYI TARİFESİ	Borsa Payı (İşlem hacmi üzerinden on binde)
Kesin Alım Satım Pazarı Gözaltı Pazarı	
Alım/Satım işlemleri	0,1
Aynı gün valörlü işlemlerin bitiş saatine kadar (09.30-14.00) gerçekleşen aynı gün valörlü alım satım işlemleri	0,15
Aynı gün valörlü işlemlerin bitiş saati sonrasında (14.00-17.30) gerçekleşen aynı gün valörlü yatırım fonu alım satım işlemleri	0,2
Piyasa yapıcı kotasyonları üzerinden gerçekleşen piyasa yapıcı alım satım işlemleri	0,05
Repo Ters Repo Pazarı Menkul Kıymet Tercihli Repo Pazarı Pay Senedi Repo Pazarı Taahhütlü İşlemler Pazarı	
Repo/ters repo ve taahhütlü işlemler	0,05 x süre (*)
Saat 14.00-17.30 arası aynı gün valörlü repo/ters repo işlemleri	0,1 x süre (*)
Nitelikli Yatırımcıya İhraç Pazarı	0,1
Uluslararası Tahvil Pazarı	0,1

(*)İşlemin başlangıç ve bitiş valörleri arasındaki takvim günü sayısı

Taahhütlü işlemlerde, Takasbank'ın bitiş valöründe taraf olduğu her iki taahhütlü işlemten veya bunlardan herhangi birinden vazgeçme hakkını kullanması halinde borsa payı hesabında değişiklik yapılmaz.

Borçlanma Araçları Piyasasında merkezi karşı taraf olarak hizmet veren merkezi takas kuruluşlarının kendi nakit kaynakları ile merkezi takas kuruluşu olarak hizmet verdiği tüm piyasalardan kaynaklı kendisine tevdi edilen nakit teminatlar ve nakit garanti fonu katkı paylarının değerlendirilmesi amacıyla Piyasada gerçekleştirdikleri işlemlerde merkezi takas kuruluşları için borsa payı oranı "0" (sıfır) olarak uygulanır.

EK 7- BORÇLANMA ARAÇLARI PİYASASI PROSEDÜRÜ DEĞİŞİKLİK TABLOLARI

(1) 07.03.2022 tarihi itibarıyla düzenleme üzerinde yapılan değişiklikler aşağıdaki karşılaştırma cetvelinde yer almaktadır.

ESKİ DÜZENLEME	YENİ DÜZENLEME (Revizyon no:15)																								
<p>8.7.1 Üye Hatası Sonucu Gerçekleşen İşlemlerin İptali</p> <p>(1) Üye hatası sonucu gerçekleşen işlemin Borsa Yönetmeliği'nin 33 üncü maddesinin birinci fıkrasının (b) bendi kapsamında Piyasa Direktörü(Müdürü) tarafından iptal edilebilmesi için işlemin her iki tarafının yazılı talebi gereklidir. İptal talebinin kabul edilebilir bir gerekçesi olmalıdır. İşlem iptali için kabul edilebilir gerekçeler aşağıda sıralanmıştır.</p> <p>...</p> <p>(2) Birinci fıkradaki gerekçelerden en az biri nedeniyle iptal talebinde bulunan ve işlem veya işlemlerin karşı taraflarının yazılı onaylarını alan üyenin işlemi/leri, kendi talebi ve karşı üyelerin onaylarının Borsaya yazılı olarak iletilmesini takiben hazırlanacak olan ve bir örneği Ek 2'de verilen "İşlem İptal Formu" kullanılarak Borsa Yönetmeliği'nin 33'üncü maddesi hükümleri uyarınca Borçlanma Araçları Piyasası Direktörü tarafından iptal edilebilir. İptal işlemi, Kamuyu Aydınlatma Platformu'nda ilan edilir.</p>	<p>8.7.1 Üye Hatası Sonucu Gerçekleşen İşlemlerin İptali</p> <p>(1) Üye hatası sonucu gerçekleşen işlemin Borsa Yönetmeliği'nin 33 üncü maddesinin birinci fıkrasının (b) bendi kapsamında Piyasa Direktörü(Müdürü) tarafından iptal edilebilmesi için işlemin her iki tarafının <u>talebinin üye temsilcileri tarafından alım satım sistemi üzerinden elektronik olarak Borsa'ya iletilmesi</u> gereklidir. İptal talebinin kabul edilebilir bir gerekçesi olmalıdır. İşlem iptali için kabul edilebilir gerekçeler aşağıda sıralanmıştır.</p> <p>...</p> <p>(2) Birinci fıkradaki gerekçelerden en az biri nedeniyle iptal talebinde bulunan ve işlem veya işlemlerin karşı taraflarının onaylarını alan üyenin işlemi/leri, kendi talebi ve karşı üyelerin onaylarının <u>alım satım sistemi üzerinden elektronik olarak Borsa'ya iletilmesini</u> takiben Borsa Yönetmeliği'nin 33'üncü maddesi hükümleri uyarınca Borçlanma Araçları Piyasası Direktörü tarafından iptal edilebilir. <u>Uzak erişim ağında problem yaşanması veya Borsa alım satım sisteminden kaynaklanan sorunlar gibi zorunlu sebeplerle iptal taleplerinin alım satım sistemi üzerinden elektronik olarak iletilemediği durumlarda iptal talepleri, Ek 2'de yer alan "Borçlanma Araçları Piyasası İşlem İptal Formu" kullanılarak yazılı olarak Borsa'ya iletilir.</u> İptal işlemi, Kamuyu Aydınlatma Platformu'nda ilan edilir.</p>																								
<p>9.3.3 Menkul Kıymet Tercihli Repo Pazarı Emir Geçerlilik Süreleri ve Büyüklükleri</p> <p>...</p> <p>(2) Emirler minimum emir büyüklüğü ve katları şeklinde iletilir. Yürürlükteki minimum ve maksimum emir büyüklükleri aşağıdaki gibidir.</p> <table border="1"><thead><tr><th>Minimum</th><th>Maksimum</th></tr></thead><tbody><tr><td>10.000</td><td>20.000.000</td></tr></tbody></table>	Minimum	Maksimum	10.000	20.000.000	<p>9.3.3 Menkul Kıymet Tercihli Repo Pazarı Emir Geçerlilik Süreleri ve Büyüklükleri</p> <p>...</p> <p>(2) Emirler minimum emir büyüklüğü ve katları şeklinde iletilir. Yürürlükteki minimum ve maksimum emir büyüklükleri aşağıdaki gibidir.</p> <table border="1"><thead><tr><th>Minimum</th><th>Maksimum</th></tr></thead><tbody><tr><td>10.000</td><td>50.000.000</td></tr></tbody></table>	Minimum	Maksimum	10.000	50.000.000																
Minimum	Maksimum																								
10.000	20.000.000																								
Minimum	Maksimum																								
10.000	50.000.000																								
<p>EK 2- BORÇLANMA ARAÇLARI PİYASASI İŞLEM İPTAL FORMU</p> <table border="1"><tbody><tr><td>Anlaşma No (Deal No) (*)</td><td></td></tr><tr><td>İşlem No (Match Id) (*)</td><td></td></tr><tr><td>Enstrüman Tanımı (Id) (*)</td><td></td></tr><tr><td>Alan / Repo Üye Kodu (*)</td><td></td></tr><tr><td>Satan / Ters Repo Üye Kodu (*)</td><td></td></tr><tr><td>İşlem Valörü (*)</td><td></td></tr></tbody></table>	Anlaşma No (Deal No) (*)		İşlem No (Match Id) (*)		Enstrüman Tanımı (Id) (*)		Alan / Repo Üye Kodu (*)		Satan / Ters Repo Üye Kodu (*)		İşlem Valörü (*)		<p>EK 2- BORÇLANMA ARAÇLARI PİYASASI İŞLEM İPTAL FORMU</p> <table border="1"><tbody><tr><td>Anlaşma No (Deal No) (*)</td><td></td></tr><tr><td>İşlem No (Match Id) (*)</td><td></td></tr><tr><td>Enstrüman Tanımı (Id) (*)</td><td></td></tr><tr><td>Alan / Repo Üye Kodu (*)</td><td></td></tr><tr><td>Satan / Ters Repo Üye Kodu (*)</td><td></td></tr><tr><td>İşlem Valörü (*)</td><td></td></tr></tbody></table>	Anlaşma No (Deal No) (*)		İşlem No (Match Id) (*)		Enstrüman Tanımı (Id) (*)		Alan / Repo Üye Kodu (*)		Satan / Ters Repo Üye Kodu (*)		İşlem Valörü (*)	
Anlaşma No (Deal No) (*)																									
İşlem No (Match Id) (*)																									
Enstrüman Tanımı (Id) (*)																									
Alan / Repo Üye Kodu (*)																									
Satan / Ters Repo Üye Kodu (*)																									
İşlem Valörü (*)																									
Anlaşma No (Deal No) (*)																									
İşlem No (Match Id) (*)																									
Enstrüman Tanımı (Id) (*)																									
Alan / Repo Üye Kodu (*)																									
Satan / Ters Repo Üye Kodu (*)																									
İşlem Valörü (*)																									

HALKA AÇIK

İptal Nedeni (*)		İptal Nedeni (*)	
Alan / Repo İşlem Hesabı (AFK)		Alan / Repo İşlem Hesabı (AFK)	
Satan / Ters Repo İşlem Hesabı (AFK)		Satan / Ters Repo İşlem Hesabı (AFK)	
İşlem Fiyatı / Oranı		İşlem Fiyatı / Oranı	
İşlem Miktarı		İşlem Miktarı	

(*) Doldurulması Zorunlu Alanlar

Yukarıdaki formun, kurum antetli kağıda basılarak yetkili kişi ad-soyad ve ünvanları ile imzalanarak bacancel@borsaistanbul.com adresine e-posta ile gönderilmesi gerekmektedir.

Geçerli İptal Nedenleri

Yetersiz bakiye	Hesap kodu hatası
Fiyat hatası	Oran hatası
Menkul kıymet hatası	Miktar hatası
Ters yönlü işlem gerçekleştirilmesi	Valör hatası
Müşteri kodu hatası	

(*) Doldurulması Zorunlu Alanlar

Yukarıda yer alan “İşlem İptal Formu”nun, kurumun antetli kağıdına basılması, üveyi temsile yetkili kişiler tarafından imzalanması ve formda kurum kaşesinin bulunması gerekmektedir. Formun aslının Borsa İstanbul evrak kayıt birimine teslim edilmesi ve bir örneğinin bacancel@borsaistanbul.com adresine e-posta ile gönderilmesi gerekmektedir.

Geçerli İptal Nedenleri

Yetersiz bakiye	Hesap kodu hatası
Fiyat hatası	Oran hatası
Menkul kıymet hatası	Miktar hatası
Ters yönlü işlem gerçekleştirilmesi	Valör hatası
Müşteri kodu hatası	

(2) 11.04.2022 tarihi itibarıyla düzenleme üzerinde yapılan değişiklikler aşağıdaki karşılaştırma cetvelinde yer almaktadır.

ESKİ DÜZENLEME	YENİ DÜZENLEME								
9.4.3 Pay Senedi Repo Pazarı Emir Geçerlilik Süreleri ve Büyüklükleri ... (2) Emirler minimum emir büyüklüğü ve katları şeklinde iletilir. Yürürlükteki minimum ve maksimum emir büyüklükleri aşağıdaki gibidir. <table border="1"><tbody><tr><td>Minimum</td><td>Maksimum</td></tr><tr><td>10.000</td><td>20.000.000</td></tr></tbody></table>	Minimum	Maksimum	10.000	20.000.000	9.4.3 Pay Senedi Repo Pazarı Emir Geçerlilik Süreleri ve Büyüklükleri ... (2) Emirler minimum emir büyüklüğü ve katları şeklinde iletilir. Yürürlükteki minimum ve maksimum emir büyüklükleri aşağıdaki gibidir. <table border="1"><tbody><tr><td>Minimum</td><td>Maksimum</td></tr><tr><td>10.000</td><td>50.000.000</td></tr></tbody></table>	Minimum	Maksimum	10.000	50.000.000
Minimum	Maksimum								
10.000	20.000.000								
Minimum	Maksimum								
10.000	50.000.000								
9.6.5 Taahhütlü İşlemler Pazarı Emir Geçerlilik Süreleri ve Büyüklükleri ... (2) Emirler minimum emir büyüklüğü ve katları şeklinde iletilir. Yürürlükteki minimum ve maksimum emir büyüklükleri aşağıdaki gibidir. <table border="1"><tbody><tr><td>Minimum</td><td>Maksimum</td></tr><tr><td>10.000</td><td>20.000.000</td></tr></tbody></table>	Minimum	Maksimum	10.000	20.000.000	9.6.5 Taahhütlü İşlemler Pazarı Emir Geçerlilik Süreleri ve Büyüklükleri ... (2) Emirler minimum emir büyüklüğü ve katları şeklinde iletilir. Yürürlükteki minimum ve maksimum emir büyüklükleri aşağıdaki gibidir. <table border="1"><tbody><tr><td>Minimum</td><td>Maksimum</td></tr><tr><td>10.000</td><td>50.000.000</td></tr></tbody></table>	Minimum	Maksimum	10.000	50.000.000
Minimum	Maksimum								
10.000	20.000.000								
Minimum	Maksimum								
10.000	50.000.000								

(3) 04.07.2022 tarihi itibarıyla düzenleme üzerinde yapılan değişiklikler aşağıdaki karşılaştırma cetvelinde yer almaktadır.

HALKA AÇIK

ESKİ DÜZENLEME	YENİ DÜZENLEME
<p>9.4.2 Pay Senedi Repo Pazarında İşlem Görebilecek Paylar</p> <p>(1) Pay Senedi Repo Pazarı'nda, Pay Piyasası'nda işlem gören BIST 30 endeksine dâhil paylardan, Genel Müdürlük tarafından uygun görülenler repo işlemlerine konu olabilir. Repo işlemlerine kapatılan payların konu olduğu açık işlemler repo bitiş valörüne kadar sürdürülür.</p> <p>...</p>	<p>9.4.2 Pay Senedi Repo Pazarında İşlem Görebilecek Paylar</p> <p>(1) Pay Senedi Repo Pazarı'nda, Pay Piyasası'nda işlem gören BIST 50 endeksine dâhil paylardan, Genel Müdürlük tarafından uygun görülenler repo işlemlerine konu olabilir. Repo işlemlerine kapatılan payların konu olduğu açık işlemler repo bitiş valörüne kadar sürdürülür.</p> <p>...</p>
<p>9.4.6 Özsermaye Halleri</p> <p>(1) Repo işlemlerine konu paylarda, ortaklara rüçhan hakkı kullanılan bedelli sermaye artırımı, bedelsiz sermaye artırımı, sermaye azaltımı ve kar payı ödemeleri şeklinde özsermaye halleri olması halinde uygulanacak kurallar ile açık repo işlemlerinin takas bakiyelerinin nasıl değiştirileceğine ilişkin esaslar Takasbank tarafından belirlenir.</p> <p>...</p>	<p>9.4.6 Özsermaye Halleri</p> <p>(1) Repo işlemlerine konu paylarda, <u>temettü ödemeleri, bedelli ve/veya bedelsiz sermaye artırımları, sermaye azaltımları, ortaklık birleşmeleri, ortaklık bölünmeleri gibi</u> özsermaye halleri olması halinde uygulanacak kurallar ile açık repo işlemlerinin takas bakiyelerinin nasıl değiştirileceğine ilişkin esaslar Takasbank tarafından belirlenir.</p> <p>...</p>

(4) 05.12.2022 tarihi itibarıyla düzenleme üzerinde yapılan değişiklikler aşağıdaki karşılaştırma cetvelinde yer almaktadır.

ESKİ DÜZENLEME	YENİ DÜZENLEME
<p>EK 6- BORÇLANMA ARAÇLARI PİYASASI BORSA PAYI TARİFESİ</p> <p>...</p> <p>Taahhütlü işlemlerde, Takasbank'ın bitiş valöründe taraf olduğu her iki taahhütlü işlemde veya bunlardan herhangi birinden vazgeçme hakkını kullanması halinde borsa payı hesabında değişiklik yapılmaz.</p>	<p>EK 6- BORÇLANMA ARAÇLARI PİYASASI BORSA PAYI TARİFESİ</p> <p>...</p> <p>Taahhütlü işlemlerde, Takasbank'ın bitiş valöründe taraf olduğu her iki taahhütlü işlemde veya bunlardan herhangi birinden vazgeçme hakkını kullanması halinde borsa payı hesabında değişiklik yapılmaz.</p> <p><u>Borçlanma Araçları Piyasasında merkezi karşı taraf olarak hizmet veren merkezi takas kuruluşlarının kendi nakit kaynakları ile merkezi takas kuruluşu olarak hizmet verdiği tüm piyasalardan kaynaklı kendisine tevdi edilen nakit teminatlar ve nakit garanti fonu katkı paylarının değerlendirilmesi amacıyla Piyasada gerçekleştirdikleri işlemlerde merkezi takas kuruluşları için borsa payı oranı "0" (sıfır) olarak uygulanır.</u></p>

(5) 21.08.2023 tarihi itibarıyla düzenleme üzerinde yapılan değişiklikler aşağıdaki karşılaştırma cetvelinde yer almaktadır.

ESKİ DÜZENLEME	YENİ DÜZENLEME
<p>8.2 Emir İletimi ve İşlem Saatleri</p> <p>(1) Piyasa'da emir iletimi ve işlemler hafta içi her gün saat 09.30 ile 17.30 arasında yapılır. Aynı gün valörlü veya aynı gün başlangıç valörlü emir iletimi ve işlemler ile ileri valörlü veya ileri başlangıç valörlü emir iletimi ve işlemlerin gerçekleştirilebileceği</p>	<p>8.2 Emir İletimi ve İşlem Saatleri</p> <p>(1) Piyasa'da emir iletimi ve işlemler hafta içi her gün saat 09.30 ile 17.30 arasında yapılır. Aynı gün valörlü veya aynı gün başlangıç valörlü emir iletimi ve işlemler ile ileri valörlü veya ileri başlangıç valörlü emir iletimi ve işlemlerin gerçekleştirilebileceği</p>

HALKA AÇIK

saatler aşağıdaki tabloda yer almaktadır. Yatırım fonlarına ait aynı gün valörlü veya aynı gün başlangıç valörlü emir iletimi ve işlemler, ileri valörlü veya ileri başlangıç valörlü emir iletimi ve işlemlerin gerçekleştirilebileceği sürelerde yapılabilir.			saatler aşağıdaki tabloda yer almaktadır. Yatırım fonlarına ait aynı gün valörlü veya aynı gün başlangıç valörlü emir iletimi ve işlemler, ileri valörlü veya ileri başlangıç valörlü emir iletimi ve işlemlerin gerçekleştirilebileceği sürelerde yapılabilir.		
	Aynı Gün Valörlü	İleri Valörlü		Aynı Gün Valörlü	İleri Valörlü
Kesin Alım Satım Pazarı	09.30 – 14.00	09.30 – 17.30	Kesin Alım Satım Pazarı	09.30 – 14.00	09.30 – 17.30
Gözaltı Pazarı					
Repo Ters Repo Pazarı					
Menkul Kıymet Tercihli Repo Pazarı					
Taahhütlü İşlemler Pazarı					
Pay Senedi Repo Pazarı	10.00 – 13.00	10.00 – 13.00 14.00 – 17.30	Pay Senedi Repo Pazarı	10.00 – 14.00	10.00 – 17.30
Uluslararası Tahvil Pazarı	-	09.30 – 17.30	Uluslararası Tahvil Pazarı	-	09.30 – 17.30
Nitelikli Yatırımcıya İhraç Pazarı	09.30 – 14.00		Nitelikli Yatırımcıya İhraç Pazarı	09.30 – 14.00	
...			...		

(6) 28.08.2023 tarihi itibarıyla düzenleme üzerinde yapılan değişiklikler aşağıdaki karşılaştırma cetvelinde yer almaktadır.

HALKA AÇIK

ESKİ DÜZENLEME							YENİ DÜZENLEME																																																																																																						
9.1.3 Kesin Alım Satım Pazarı Emir Geçerlilik Süreleri ve Büyüklükleri ... (2) a) Emirler işleme konu sermaye piyasası aracının nominal değerleri itibarıyla minimum emir büyüklüğü ve katları şeklinde iletilir. Özel işlem emirlerinde ise nominal emir büyüklüğü adımı 1.000.000 olarak uygulanır. Yürürlükteki minimum ve maksimum nominal emir büyüklükleri aşağıdaki gibidir:							9.1.3 Kesin Alım Satım Pazarı Emir Geçerlilik Süreleri ve Büyüklükleri ... (2) a) Emirler işleme konu sermaye piyasası aracının nominal değerleri itibarıyla minimum emir büyüklüğü ve katları şeklinde iletilir. Özel işlem emirlerinde ise nominal emir büyüklüğü adımı 1.000.000 olarak uygulanır. Yürürlükteki minimum ve maksimum nominal emir büyüklükleri aşağıdaki gibidir:																																																																																																						
<table border="1"> <thead> <tr> <th rowspan="2"></th> <th colspan="2">Normal Emirler Pazarı</th> <th colspan="2">Küçük Emirler Pazarı</th> <th colspan="2">Özel İşlem Emirleri (*)</th> </tr> <tr> <th>Minimum</th> <th>Maksimum</th> <th>Minimum</th> <th>Maksimum</th> <th>Minimum</th> <th>Maksimum</th> </tr> </thead> <tbody> <tr> <td>DİBS (TL)</td> <td>500.000</td> <td>50.000.000</td> <td>1.000</td> <td>499.000</td> <td>50.000.000</td> <td>500.000.000</td> </tr> <tr> <td>DİBS (USD/EUR)</td> <td>1.000</td> <td>5.000.000</td> <td>----</td> <td>----</td> <td>5.000.000</td> <td>50.000.000</td> </tr> <tr> <td>TCMB Likidite Senetleri (TL)</td> <td>500.000</td> <td>50.000.000</td> <td>1.000</td> <td>499.000</td> <td>50.000.000</td> <td>500.000.000</td> </tr> <tr> <td>Diğer Sermaye Piyasası Araçları (TL)</td> <td>10.000</td> <td>50.000.000</td> <td>----</td> <td>----</td> <td>50.000.000</td> <td>500.000.000</td> </tr> <tr> <td>Diğer Sermaye Piyasası Araçları (USD/EUR)</td> <td>1.000</td> <td>5.000.000</td> <td>----</td> <td>----</td> <td>5.000.000</td> <td>50.000.000</td> </tr> </tbody> </table>								Normal Emirler Pazarı		Küçük Emirler Pazarı		Özel İşlem Emirleri (*)		Minimum	Maksimum	Minimum	Maksimum	Minimum	Maksimum	DİBS (TL)	500.000	50.000.000	1.000	499.000	50.000.000	500.000.000	DİBS (USD/EUR)	1.000	5.000.000	----	----	5.000.000	50.000.000	TCMB Likidite Senetleri (TL)	500.000	50.000.000	1.000	499.000	50.000.000	500.000.000	Diğer Sermaye Piyasası Araçları (TL)	10.000	50.000.000	----	----	50.000.000	500.000.000	Diğer Sermaye Piyasası Araçları (USD/EUR)	1.000	5.000.000	----	----	5.000.000	50.000.000	<table border="1"> <thead> <tr> <th rowspan="2"></th> <th colspan="2">Normal Emirler Pazarı</th> <th colspan="2">Küçük Emirler Pazarı</th> <th colspan="2">Özel İşlem Emirleri (*)</th> </tr> <tr> <th>Minimum</th> <th>Maksimum</th> <th>Minimum</th> <th>Maksimum</th> <th>Minimum</th> <th>Maksimum</th> </tr> </thead> <tbody> <tr> <td>DİBS (TL)</td> <td>500.000</td> <td>100.000.000</td> <td>1.000</td> <td>499.000</td> <td>100.000.000</td> <td>500.000.000</td> </tr> <tr> <td>DİBS (USD/EUR)</td> <td>1.000</td> <td>5.000.000</td> <td>----</td> <td>----</td> <td>5.000.000</td> <td>50.000.000</td> </tr> <tr> <td>TCMB Likidite Senetleri (TL)</td> <td>500.000</td> <td>100.000.000</td> <td>1.000</td> <td>499.000</td> <td>100.000.000</td> <td>500.000.000</td> </tr> <tr> <td>Diğer Sermaye Piyasası Araçları (TL)</td> <td>10.000</td> <td>100.000.000</td> <td>----</td> <td>----</td> <td>100.000.000</td> <td>500.000.000</td> </tr> <tr> <td>Diğer Sermaye Piyasası Araçları (USD/EUR)</td> <td>1.000</td> <td>5.000.000</td> <td>----</td> <td>----</td> <td>5.000.000</td> <td>50.000.000</td> </tr> </tbody> </table>								Normal Emirler Pazarı		Küçük Emirler Pazarı		Özel İşlem Emirleri (*)		Minimum	Maksimum	Minimum	Maksimum	Minimum	Maksimum	DİBS (TL)	500.000	100.000.000	1.000	499.000	100.000.000	500.000.000	DİBS (USD/EUR)	1.000	5.000.000	----	----	5.000.000	50.000.000	TCMB Likidite Senetleri (TL)	500.000	100.000.000	1.000	499.000	100.000.000	500.000.000	Diğer Sermaye Piyasası Araçları (TL)	10.000	100.000.000	----	----	100.000.000	500.000.000	Diğer Sermaye Piyasası Araçları (USD/EUR)	1.000	5.000.000	----	----	5.000.000	50.000.000
	Normal Emirler Pazarı		Küçük Emirler Pazarı		Özel İşlem Emirleri (*)																																																																																																								
	Minimum	Maksimum	Minimum	Maksimum	Minimum	Maksimum																																																																																																							
DİBS (TL)	500.000	50.000.000	1.000	499.000	50.000.000	500.000.000																																																																																																							
DİBS (USD/EUR)	1.000	5.000.000	----	----	5.000.000	50.000.000																																																																																																							
TCMB Likidite Senetleri (TL)	500.000	50.000.000	1.000	499.000	50.000.000	500.000.000																																																																																																							
Diğer Sermaye Piyasası Araçları (TL)	10.000	50.000.000	----	----	50.000.000	500.000.000																																																																																																							
Diğer Sermaye Piyasası Araçları (USD/EUR)	1.000	5.000.000	----	----	5.000.000	50.000.000																																																																																																							
	Normal Emirler Pazarı		Küçük Emirler Pazarı		Özel İşlem Emirleri (*)																																																																																																								
	Minimum	Maksimum	Minimum	Maksimum	Minimum	Maksimum																																																																																																							
DİBS (TL)	500.000	100.000.000	1.000	499.000	100.000.000	500.000.000																																																																																																							
DİBS (USD/EUR)	1.000	5.000.000	----	----	5.000.000	50.000.000																																																																																																							
TCMB Likidite Senetleri (TL)	500.000	100.000.000	1.000	499.000	100.000.000	500.000.000																																																																																																							
Diğer Sermaye Piyasası Araçları (TL)	10.000	100.000.000	----	----	100.000.000	500.000.000																																																																																																							
Diğer Sermaye Piyasası Araçları (USD/EUR)	1.000	5.000.000	----	----	5.000.000	50.000.000																																																																																																							
9.2.3 Repo Ters Repo Pazarı Emir Geçerlilik Süreleri ve Büyüklükleri ... (2) Emirler minimum emir büyüklüğü ve katları şeklinde iletilir. Yürürlükteki minimum ve maksimum emir büyüklükleri aşağıdaki gibidir.							9.2.3 Repo Ters Repo Pazarı Emir Geçerlilik Süreleri ve Büyüklükleri ... (2) Emirler minimum emir büyüklüğü ve katları şeklinde iletilir. Yürürlükteki minimum ve maksimum emir büyüklükleri aşağıdaki gibidir.																																																																																																						
<table border="1"> <thead> <tr> <th colspan="2">Normal Emirler Pazarı</th> <th colspan="2">Küçük Emirler Pazarı</th> <th colspan="2">Özel İşlem Emirleri</th> </tr> <tr> <th>Minimum</th> <th>Maksimum</th> <th>Minimum</th> <th>Maksimum</th> <th>Minimum</th> <th>Maksimum</th> </tr> </thead> <tbody> <tr> <td>1.000.000</td> <td>50.000.000</td> <td>10.000</td> <td>990.000</td> <td>1.000.000</td> <td>200.000.000</td> </tr> </tbody> </table>							Normal Emirler Pazarı		Küçük Emirler Pazarı		Özel İşlem Emirleri		Minimum	Maksimum	Minimum	Maksimum	Minimum	Maksimum	1.000.000	50.000.000	10.000	990.000	1.000.000	200.000.000	<table border="1"> <thead> <tr> <th colspan="2">Normal Emirler Pazarı</th> <th colspan="2">Küçük Emirler Pazarı</th> <th colspan="2">Özel İşlem Emirleri</th> </tr> <tr> <th>Minimum</th> <th>Maksimum</th> <th>Minimum</th> <th>Maksimum</th> <th>Minimum</th> <th>Maksimum</th> </tr> </thead> <tbody> <tr> <td>1.000.000</td> <td>100.000.000</td> <td>10.000</td> <td>990.000</td> <td>100.000.000</td> <td>500.000.000</td> </tr> </tbody> </table>							Normal Emirler Pazarı		Küçük Emirler Pazarı		Özel İşlem Emirleri		Minimum	Maksimum	Minimum	Maksimum	Minimum	Maksimum	1.000.000	100.000.000	10.000	990.000	100.000.000	500.000.000																																																												
Normal Emirler Pazarı		Küçük Emirler Pazarı		Özel İşlem Emirleri																																																																																																									
Minimum	Maksimum	Minimum	Maksimum	Minimum	Maksimum																																																																																																								
1.000.000	50.000.000	10.000	990.000	1.000.000	200.000.000																																																																																																								
Normal Emirler Pazarı		Küçük Emirler Pazarı		Özel İşlem Emirleri																																																																																																									
Minimum	Maksimum	Minimum	Maksimum	Minimum	Maksimum																																																																																																								
1.000.000	100.000.000	10.000	990.000	100.000.000	500.000.000																																																																																																								
9.3.3 Menkul Kıymet Tercihli Repo Pazarı Emir Geçerlilik Süreleri ve Büyüklükleri ... (2) Emirler minimum emir büyüklüğü ve katları şeklinde iletilir. Yürürlükteki minimum ve maksimum emir büyüklükleri aşağıdaki gibidir.							9.3.3 Menkul Kıymet Tercihli Repo Pazarı Emir Geçerlilik Süreleri ve Büyüklükleri ... (2) Emirler minimum emir büyüklüğü ve katları şeklinde iletilir. Yürürlükteki minimum ve maksimum emir büyüklükleri aşağıdaki gibidir.																																																																																																						
<table border="1"> <thead> <tr> <th colspan="2">Minimum</th> <th colspan="2">Maksimum</th> </tr> </thead> <tbody> <tr> <td colspan="2">10.000</td> <td colspan="2">50.000.000</td> </tr> </tbody> </table>							Minimum		Maksimum		10.000		50.000.000		<table border="1"> <thead> <tr> <th colspan="2">Minimum</th> <th colspan="2">Maksimum</th> </tr> </thead> <tbody> <tr> <td colspan="2">10.000</td> <td colspan="2">100.000.000</td> </tr> </tbody> </table>							Minimum		Maksimum		10.000		100.000.000																																																																																	
Minimum		Maksimum																																																																																																											
10.000		50.000.000																																																																																																											
Minimum		Maksimum																																																																																																											
10.000		100.000.000																																																																																																											

<p>9.4.3 Pay Senedi Repo Pazarı Emir Geçerlilik Süreleri ve Büyüklükleri ...</p> <p>(2) Emirler minimum emir büyüklüğü ve katları şeklinde iletilir. Yürürlükteki minimum ve maksimum emir büyüklükleri aşağıdaki gibidir.</p> <table border="1"> <tr> <th>Minimum</th> <th>Maksimum</th> </tr> <tr> <td>10.000</td> <td>50.000.000</td> </tr> </table>	Minimum	Maksimum	10.000	50.000.000	<p>9.4.3 Pay Senedi Repo Pazarı Emir Geçerlilik Süreleri ve Büyüklükleri ...</p> <p>(2) Emirler minimum emir büyüklüğü ve katları şeklinde iletilir. Yürürlükteki minimum ve maksimum emir büyüklükleri aşağıdaki gibidir.</p> <table border="1"> <tr> <th>Minimum</th> <th>Maksimum</th> </tr> <tr> <td>10.000</td> <td>100.000.000</td> </tr> </table>	Minimum	Maksimum	10.000	100.000.000
Minimum	Maksimum								
10.000	50.000.000								
Minimum	Maksimum								
10.000	100.000.000								
<p>9.6.5 Taahhütlü İşlemler Pazarı Emir Geçerlilik Süreleri ve Büyüklükleri ...</p> <p>(2) Emirler minimum emir büyüklüğü ve katları şeklinde iletilir. Yürürlükteki minimum ve maksimum emir büyüklükleri aşağıdaki gibidir.</p> <table border="1"> <tr> <th>Minimum</th> <th>Maksimum</th> </tr> <tr> <td>10.000</td> <td>50.000.000</td> </tr> </table>	Minimum	Maksimum	10.000	50.000.000	<p>9.6.5 Taahhütlü İşlemler Pazarı Emir Geçerlilik Süreleri ve Büyüklükleri ...</p> <p>(2) Emirler minimum emir büyüklüğü ve katları şeklinde iletilir. Yürürlükteki minimum ve maksimum emir büyüklükleri aşağıdaki gibidir.</p> <table border="1"> <tr> <th>Minimum</th> <th>Maksimum</th> </tr> <tr> <td>10.000</td> <td>100.000.000</td> </tr> </table>	Minimum	Maksimum	10.000	100.000.000
Minimum	Maksimum								
10.000	50.000.000								
Minimum	Maksimum								
10.000	100.000.000								
<p>9.7.3 Gözaltı Pazarı Emir Geçerlilik Süreleri ve Büyüklükleri ...</p> <p>(2) Emirler minimum emir büyüklüğü ve katları şeklinde iletilir. Yürürlükteki minimum ve maksimum emir büyüklükleri aşağıdaki gibidir.</p> <table border="1"> <tr> <th>Minimum</th> <th>Maksimum</th> </tr> <tr> <td>10.000</td> <td>20.000.000</td> </tr> </table>	Minimum	Maksimum	10.000	20.000.000	<p>9.7.3 Gözaltı Pazarı Emir Geçerlilik Süreleri ve Büyüklükleri ...</p> <p>(2) Emirler minimum emir büyüklüğü ve katları şeklinde iletilir. Yürürlükteki minimum ve maksimum emir büyüklükleri aşağıdaki gibidir.</p> <table border="1"> <tr> <th>Minimum</th> <th>Maksimum</th> </tr> <tr> <td>10.000</td> <td>100.000.000</td> </tr> </table>	Minimum	Maksimum	10.000	100.000.000
Minimum	Maksimum								
10.000	20.000.000								
Minimum	Maksimum								
10.000	100.000.000								
<p>9.8.6 Nitelikli Yatırımcıya İhraç Pazarı Emir Geçerlilik Süreleri ve Büyüklükleri ...</p> <p>(2) Emirler, işleme konu sermaye piyasası aracının nominal değeri itibarıyla minimum emir büyüklüğü ve katları şeklinde iletilir. Minimum emir büyüklüğü 50.000 TL, maksimum emir büyüklüğü ise 50.000.000 TL'dir.</p>	<p>9.8.6 Nitelikli Yatırımcıya İhraç Pazarı Emir Geçerlilik Süreleri ve Büyüklükleri ...</p> <p>(2) Emirler, işleme konu sermaye piyasası aracının nominal değeri itibarıyla minimum emir büyüklüğü ve katları şeklinde iletilir. Minimum emir büyüklüğü 50.000 TL, maksimum emir büyüklüğü ise 100.000.000 TL'dir.</p>								

(7) 08.04.2024 tarihi itibarıyla düzenleme üzerinde yapılan değişiklikler aşağıdaki karşılaştırma cetvelinde yer almaktadır.

ESKİ DÜZENLEME						YENİ DÜZENLEME					
<p>9.2.3 Repo Ters Repo Pazarı Emir Geçerlilik Süreleri ve Büyüklükleri</p> <p>...</p> <p>(2) Emirler minimum emir büyüklüğü ve katları şeklinde iletilir. Yürürlükteki minimum ve maksimum emir büyüklükleri aşağıdaki gibidir.</p>						<p>9.2.3 Repo Ters Repo Pazarı Emir Geçerlilik Süreleri ve Büyüklükleri</p> <p>...</p> <p>(2) Emirler minimum emir büyüklüğü ve katları şeklinde iletilir. Yürürlükteki minimum ve maksimum emir büyüklükleri aşağıdaki gibidir.</p>					
Normal Emirler Pazarı		Küçük Emirler Pazarı		Özel İşlem Emirleri		Normal Emirler Pazarı		Küçük Emirler Pazarı		Özel İşlem Emirleri	
Mini mum	Maksi mum	Mini mum	Maksi mum	Minim um	Maksi mum	Mini mum	Maksi mum	Minim um	Maksi mum	Minim um	Maksi mum
1.000.000	100.000.000	10.000	990.000	100.000.000	500.000	1.000.000	200.000.000	10.000	990.000	200.000.000	500.000